

Schéma organizace povodňové ochrany

(Povodňová hlásná služba)

Ústřední povodňová komise ČR



Povodňová komise Jihomoravského kraje



Povodňová komise Statutárního města Brna (ohce s rozšířenou působností)

IZS
HZS ČR
Policie ČR
Záchr.služba



Povodňové komise
sousedních
obcí

Povodňové komise
sousedních
ORP



Povodňové komise
městských
částí



Fyzické a
právnícké
osoby

Povodí Moravy,s.p.,



Správci ostatních drobných toků
Lesy ČR



Vlastníci nebo správci vodních
děl

HZS a jednotky sboru
dobrovolných hasičů

Armáda ČR

Orgány hygienické služby

Další subjekty, které mohou
pomoci při povodni

ČHMÚ - RPP, CPP

Příloha č.7

Povodňový hlásný profil kat. A č.374				Odesílatel zpráv		
Svratka - Veverská Bitýška						
Tok		Obec				
Svratka km 66,700		Veverská Bitýška		Povodí Moravy, s.p. Brno a ČHMÚ – RPP Brno		
Plocha povodí P = 1480,55 km ²						
Postup informací						
Odesílatel informuje OPIS HZS JMK a Magistrát města Brna. Prostřednictvím Magistrátu města Brna je informován Úřad městské části Brno -jih Úřad městské části Brna, Brno -jih informuje fyzické a právnické na území MČ						
1. SPA		2. SPA		3. SPA		
cm	m ³ /s	cm	m ³ /s	cm	m ³ /s	
190	32,4	240	65,6	300	119	
<i>N-leté průtoky (ovlivněné retenčním účinkem nádrže Vír)</i>						
Q1	Q2	Q5	Q10	Q20	Q50	Q100
60	87	126	159	193	241	280
Vodní stavy na Internetu: www.voda.gov.cz nebo www.pmo.cz nebo www.chmi.cz						

Povodňový hlásný profil kat. A č.375				Odesílatel zpráv			
Svratka – Brno, Poříčí							
Tok		Obec					
Svratka km 46,80		Brno - střed		Povodí Moravy, s.p. Brno a ČHMÚ – RPP Brno			
Plocha povodí P = 1637,2 km ²							
Postup informací							
Odesílatel informuje OPIS HZS JMK a Magistrát města Brna. Prostřednictvím Magistrátu města Brna je informován Úřad městské části Brno -jih Úřad městské části Brna, Brno -jih informuje fyzické a právnické na území MČ							
1. SPA		2. SPA		3. SPA			
cm	m ³ /s	cm	m ³ /s	cm	m ³ /s		
100	26	160	65	260	156		
<i>N-leté průtoky (ovlivněné retenčním účinkem nádrží Vír a Brno)</i>							
Q1	Q2	Q5	Q10	Q20	Q50	Q100	Q100 neovliv.
51,1	73,3	110	142	182	235	283	395
Vodní stavy na Internetu: www.voda.gov.cz nebo www.pmo.cz nebo www.chmi.cz							

Příloha č.8

Povodňový hlásný profil kat. A č.378				Odesílatel zpráv		
Svitava - Letovice						
Tok		Obec				
Svitava km 59,40 Plocha povodí P = 419,0 km ²		Letovice		Povodí Moravy, s.p. Brno a ČHMÚ – RPP Brno		
Postup informací						
Odesílatel informuje OPIS HZS JMK a PK ORP Boskovice. PK ORP Boskovice informuje sousední ORP (Blansko) a obce ve svém správním obvodu						
1. SPA		2. SPA		3. SPA		
cm	m ³ /s	cm	m ³ /s	cm	m ³ /s	
100	12,1	130	19,2	170	30,4	
<i>N-leté průtoky</i>						
<i>Q1</i>	<i>Q2</i>	<i>Q5</i>	<i>Q10</i>	<i>Q20</i>	<i>Q50</i>	<i>Q100</i>
14,5	22	34,5	45,5	58,5	78,5	95
Vodní stavy na Internetu: www.voda.gov.cz nebo www.pmo.cz nebo www.chmi.cz						

Povodňový hlásný profil kat. A č.380				Odesílatel zpráv		
Svitava – Bílovice nad Svitavou						
Tok		Obec				
Svitava km 15,5 Plocha povodí P = 1120,33 km ²		Bílovice nad Svitavou		Povodí Moravy, s.p. Brno a ČHMÚ – RPP Brno		
Postup informací						
Odesílatel informuje OPIS HZS JMK a PK ORP Šlapanice. ORP Šlapanice informuje Magistrát města Brna Prostřednictvím Magistrátu města Brna je informován povod. orgán městské části Brno -jih Úřad městské části Brna, Brno -jih informuje fyzické a právnické osoby na území MČ						
1. SPA		2. SPA		3. SPA		
cm	m ³ /s	cm	m ³ /s	cm	m ³ /s	
200	20	270	48,8	350	78,5	
<i>N-leté průtoky (ovlivněné retenčním účinkem nádrže Vír)</i>						
<i>Q1</i>	<i>Q2</i>	<i>Q5</i>	<i>Q10</i>	<i>Q20</i>	<i>Q50</i>	<i>Q100</i>
37	53	78	99	122	153	179
Vodní stavy na Internetu: www.voda.gov.cz nebo www.pmo.cz nebo www.chmi.cz						

Povodňový hlásný profil kat. A č. 383				Odesílatel zpráv		
Svratka - Židlochovice						
Tok		Obec		Povodí Moravy, s.p. Brno a ČHMÚ – RPP Brno		
Svratka km 28,4 Plocha povodí P = 3940,16 km ²		Židlochovice				
Postup informací						
Odesílatel informuje OPIS HZS JMK a PK ORP Židlochovice. PK ORP Židlochovice informuje sousední ORP a obce ve svém správním obvodu						
1. SPA		2. SPA		3. SPA		
cm	m ³ /s	cm	m ³ /s	cm	m ³ /s	
250	80,3	300	103	350	126	
<i>N-leté průtoky (ovlivněné retenčním účinkem nádrže Vír)</i>						
<i>Q1</i>	<i>Q2</i>	<i>Q5</i>	<i>Q10</i>	<i>Q20</i>	<i>Q50</i>	<i>Q100</i>
117	155	208	250	293	353	400
Vodní stavy na Internetu: www.voda.gov.cz nebo www.pmo.cz nebo www.chmi.cz						

2.5. KAPACITA KORYTA SVRATKY - úsek pohyblivý jez Rajhrad - VD Brno

Nejnižší kapacita kory na LB

KM	PF	LB	PB
26,727	98	100	20
27,072	99	100	1
27,694	100	100	100
28,205	101	20	100
28,787	102	5	20
29,241	103	20	5
29,696	104	100	100
30,031	301	100	100
30,226	105	100	20
30,469	302	20	100
30,807	106	100	100
30,824	303	100	100
30,846	304	100	100
30,947	108	20	1
31,036	305	5	20
31,191	109	20	20
31,250	306	100	20
31,316	110	20	20
31,564	111	20	20
31,861	112	100	100
31,880	307	100	100
31,892	113	100	100
32,003	114	20	20
32,017	308	5	100
32,174	115	1	5
32,231	116	100	100
32,287	117	20	20
32,458	118	5	20
32,620	119	20	5
32,712	120	1	20
32,829	309	5	5
32,951	121	5	5
33,104	310	1	20
33,168	122	20	5
33,268	123	20	100
33,375	311	5	5
33,398	124	5	1
33,537	125	100	20
33,553	312	100	100
33,570	126	20	100
33,590	601	20	20
33,636	602	100	20
33,717	313	5	20
33,753	127	1	5
33,924	128	20	20
33,963	314	100	20
33,986	129	20	5
34,162	315	100	100
34,320	603	20	100
34,423	316	20	5
34,496	604	20	5
34,537	317	100	5

Nejnižší kapacita kory na PB

KM	PF	LB	PB
34,571	605	20	5
34,632	131	5	5
34,675	606	5	5
34,751	607	100	100
34,776	318	100	100
34,784	133	100	100
34,821	134	5	5
34,913	135	20	20
34,967	136	20	20
35,015	608	20	20
35,122	609	20	5
35,135	137	20	20
35,155	138	20	20
35,258	610	5	5
35,286	139	5	5
35,216	140	20	5
35,336	141	20	5
35,378	611	5	5
35,411	612	5	5
35,460	613	5	5
35,534	501	20	20
35,542	502	20	20
35,570	503	20	20
35,578	319	20	5
35,615	505	20	20
35,640	320	20	20
35,730	506	20	20
35,776	321	100	100
35,789	508	100	100
35,830	509	20	20
35,951	510	20	20
36,039	511	100	20
36,179	512	100	20
36,195	513	100	20
36,217	514	100	20
36,315	515	100	20
36,365	322	100	100
36,378	517	100	100
36,411	518	20	20
36,433	323	100	100
36,472	520	20	100
36,506	521	20	20
36,541	522	100	20
36,562	523	100	100
36,576	524	100	100
36,594	525	100	100
36,619	526	100	20
36,682	527	100	20
36,720	528	100	20
36,813	529	100	20
36,930	530	100	20
37,024	531	20	5



V km 31,875 se nachází hospodářský most do Přízřenic.

Střední pilíře mostu v průtočném profilu budou negativně ovlivňovat odtokové poměry. Lze očekávat zachytávání plavenin.



Spodní hrana mostovky je na kótě 194,33m n.m.

Hladina stoleté povodně je na kótě 194,02 m n.m.

Hladina stoleté neovlivněné povodně je na kótě

194,20 m n.m.

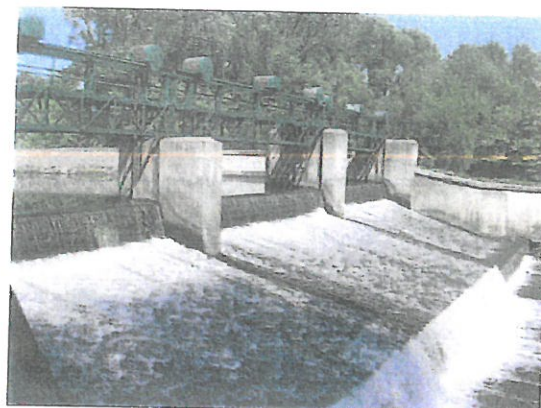
To znamená, že most stoletou povodeň provede , ale bez normového převýšení.

Nad mostem se mění charakter toku. Koryto má přirozený přírodní vzhled s bujnou vegetací.

V km 31,958 zaústí do Svratky levobřežní přítok -Svitava.



V km 32,231 se nachází pohyblivý jez Přízřenice + lávka nad jezem



Jez tvoří pevný jez a stavidlová hradící konstrukce – tabule ovládané z ocelové manipulační lávky. Na pravém břehu, nad jezem je v km 32,255 náhon, vtok do náhonu je hrazený. Slouží jako zdroj vody pro MVE Modřice.

Manipulace při nárůstu průtoků nad množství zajišťující odběry :

Voda přepadá přes spuštěná stavidla jezu do úrovně hladiny 193,16m n.m., při překročení hl. 193,16m n.m. se pozvolna vyhradí střední jezové pole o 70cm.

Manipulace za velkých vod :

S nárůstem hladiny se nechá nad jezem voda stoupnout na kótu 193,16m n.m. – celkový průtok jezem 27,0m³/s a náhonem 5,0m³/s – vyhrazení levého jezového pole.

Při průtoku 52,0m³/s (z toho 5,0m³/s náhonem) a hladině 193,16m n.m. – se provede úplné vyhrazení pravého jezového pole.

S dalším nárůstem průtoků stoupá hladina neovladatelně, průtok 158m³/s voda se začíná vybřežovat. Při max. hladině na jezu 194,64m n.m. proteče profilem 225,0m³/s.

Opadávání povodně :

Průtok jezem 48,0m³/s (z toho 5,0m³/s náhonem) – při hladině 192,86m n.m – spuštění pravého jezového pole.

Stálé nadržení jezu a náhonu – průtok 32,0m³/s – uzavření levého jezového pole.

Při průtoku 18m³/s (z toho 5,0m³/s náhonem) – spustí se střední jezové pole.

V km 32,255 nad jezem odbočuje na pravém břehu náhon do Modřic



Na levém břehu nad jezem je odběrný objekt pro závlahy



Koryto nad jezem má přírodní charakter. Na pravém břehu je cyklostezka.



V km 33,397 zaústíje do Svratky pravostranný přítok Leskava.



Koryto nad Leskavou v době nástupu i vrcholu vegetační doby.



V km 33,548 se nachází hospodářský most k hypermarketu Ikea, který se rozprostírá na levém břehu Svratky. Střední pilíře v průřezu budou nepříznivě ovlivňovat odtokové poměry. Dá se očekávat vytváření zátarasů z plavenin, které se na nich s největší pravděpodobností budou zachytávat.



Spodní hrana mostovky je na kótě 196.48m n.m.

Hladina stoleté povodně je na kótě 196,45 m n.m.

Hladina stoleté neovlivněné povodně je na kótě 196,83m n.m.

To znamená, že most stoletou povodeň nepřevéde a hrozí ucpávání plávim.



Koryto nad mostem má přírodní ráz s bujnou vegetací na svazích.



Pravobřežní příkop nad areálem Ikey a Tesca a levobřežní cyklostezka.



V km 33,948 se nachází dálniční most.



Spodní hrana mostovky je na kótě 201,30m n.m.
Hladina stoleté povodně je na kótě 196,88m n.m.
Hladina stoleté neovlivněné povodně je na kótě 197,35m n.m.

To znamená, že most stoletou povodeň provede.

Koryto nad dálnicí má přírodní ráz.



V km 34,766 se nachází silniční most na ulici Sokolova.

Šikmé opěry v průřezu mohou způsobit zhoršení odtokových poměrů.



Spodní hrana mostovky je na kótě 197,41m n.m.

Hladina stoleté povodně je na kótě 197,59 m n.m.

Hladina stoleté neovlivněné povodně je na kótě 198,04m n.m.

To znamená, že most stoletou povodeň neprovede a hrozí ucpávání plávním.

V levobřežní inundaci se nachází Baumax a v pravobřežní inundaci pole a za ním zástavba



V km 35,574 se nachází železniční most tratě Brno-Přerov.



Spodní hrana mostovky je na kótě 200,21m n.m.
Hladina stoleté povodně je na kótě 198,35m n.m.
Hladina stoleté neovlivněné povodně je na kótě 198,82m n.m.
To znamená, že most stoletou povodeň provede.

Koryto má přírodní charakter s bujnou vegetací.



V km 35,766 se nachází silniční most na ulici Kšírová.



Spodní hrana mostovky je na kótě 199,20m n.m.
Hladina stoleté povodně je na kótě 198,69m n.m.
Hladina stoleté neovlivněné povodně je na kótě 199,24m n.m.
To znamená, že most stoletou povodeň provede.

Koryto nad mostem má přírodní ráz.



V km 35,989 zaústíje do Svratky levobřežní přítok Ponávka.



Svitava zaústíje do Svratky pod Přízřenickým jezem.

(km Svratky 31,958)



Plocha povodí Svitavy nad soutokem činí 1149,22km²

Roční průměrný dlouhodobý průtok je 5,30m³/s,
Q100=180m³/s.

Plocha Svratky nad soutokem činí 1729,1km²

Roční průměrný dlouhodobý průtok je 8,03m³/s,
Q100=285m³/s.

Koryto Svitavy nad soutokem bylo v minulosti upraveno. Pomístně se objevují dřeviny z náletu.



V km 0,650 se nachází dálniční most



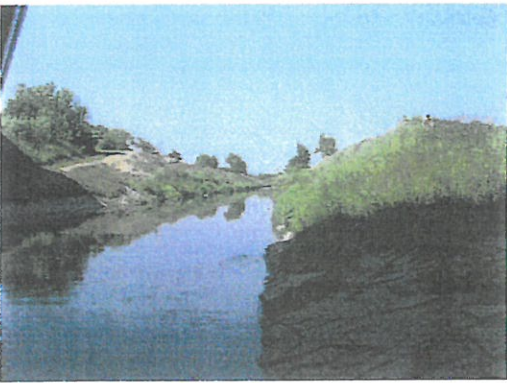
Spodní hrana mostovky je na kótě 194,65m n.m.

Hladina stoleté povodně je na kótě 194,22 m n.m.

To znamená, že most stoletou povodeň provede,
ale bez normového převýšení.



Koryto Svitavy nad dálničním mostem je upravené



V levobřežní inundaci jsou pole

V km 1,284 se nachází potrubní lávka



Spodní hrana mostovky je na kótě 195,31m n.m.

Hladina stoleté povodně je na kótě 194,83m n.m.

To znamená, že lávka stoletou povodeň provede.

Km 1,352 potrubní vedení VTL - plyn



V km 1,980 - 2,090 se nachází 3x dálniční most



Spodní hrana mostovky je na kótě 200,67m n.m a 200,65m n.m..

Hladina stoleté povodně je na kótě 196,21 m n.m.

To znamená, že most stoletou povodeň bezpečně provede.



V km 2,238 - 2,249 je odlehčení z kanalizační stoky.

PB – DN 3,3m a 2x 1,2m



V km 2,390 se nachází silniční most na ulici Kaštanová



Spodní hrana mostovky je na kótě 196,59m n.m.
Hladina stoleté povodně je na kótě 196,53 m n.m.
To znamená, že most stoletou povodeň provede ,
ale bez normového převýšení a hrozí ucpání
plovoucími předměty.

Km 3,196 – plynovodní vedení



V km 3,341 se nachází železniční most



Spodní hrana mostovky je na kótě 197,47m n.m.
Hladina stoleté povodně je na kótě 197,67 m n.m.
To znamená, že most stoletou povodeň neprovede a hrozí ucpávání plovoucími předměty.



Km 3,363 LB výust' DN 1,0m



V km 3,614 se nachází železniční most



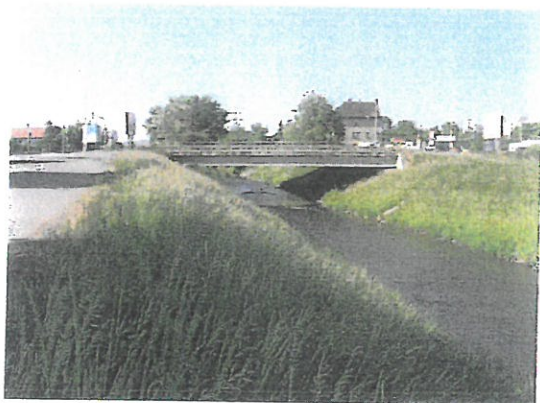
Spodní hrana mostovky je na kótě 200,65m n.m.

Hladina stoleté povodně je na kótě 198,13m n.m.

To znamená, že most stoletou povodeň bezpečně provede.



V km 3,921 se nachází silniční most na ulici Černovická



Spodní hrana mostovky je na kótě 198,37m n.m.

Hladina stoleté povodně je na kótě 198,53 m n.m.

To znamená, že most stoletou povodeň neprovede a hrozí jeho ucpávání .

Zpětným vzduším přes odlehčovací stoky může dojít k nátoku vody za těleso železnice na levém břehu.



LB výust' km 3,941 – DN 1,2m



V km 4,292 se nachází lávka s potrubím



Spodní hrana mostovky je na kótě 199,40m n.m.

Hladina stoleté povodně je na kótě 198,69 m n.m.

To znamená, že lávka stoletou povodeň provede.



V km 5,075 se nachází ocelová lávka pro pěší



Spodní hrana mostovky je na kótě 200,06m n.m.

Hladina stoleté povodně je na kótě 199,94 m n.m.

To znamená, že lávka stoletou povodeň provede, ale bez normového převýšení a hrozí ucpávání plovoucími předměty.

V km 5,093 se nachází přechod potrubí



Spodní hrana mostovky je na kótě 199,76m n.m.
Hladina stoleté povodně je na kótě 200,08m n.m.
To znamená, že lávka stoletou povodeň neprovede
a hrozí její ucpávání plovoucími předměty.

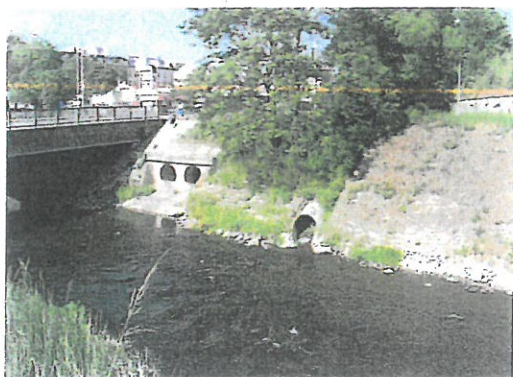


V km 5,225 se nachází železniční most



Spodní hrana mostovky je na kótě 206,63m n.m.
Hladina stoleté povodně je na kótě 200,19 m n.m.
To znamená, že most stoletou povodeň bezpečně
provede.


Km 5,241 – 5,255 – LB výust' DN 1,2m a 2x 1,6m



Povodňové orgány obcí - Zákon č. 254/2001 Sb. o vodách a o změně některých zákonů v platném znění (vodní zákon) - § 78

- 1) Obecní rada může k plnění úkolů při ochraně před povodněmi, je-li v jejich územních obvodech možnost povodní, zřídit povodňovou komisi, jinak tuto činnost zajišťuje obecní rada. Předsedou povodňové komise obce je starosta obce. Další členy komise jmenuje z členů obecního zastupitelstva a z fyzických a právnických osob, které jsou způsobilé k provádění opatření, případně pomoci při ochraně před povodněmi.**
- 2) Povodňové orgány obcí jsou podřízeny povodňovému orgánu obce s rozšířenou působností.**
- 3) Povodňové orgány obcí ve svých územních obvodech v rámci zabezpečení úkolů při ochraně před povodněmi:**
 - a) potvrzují soulad věcné a grafické části povodňových plánů vlastníků (uživatelů) pozemků a staveb, pokud se nacházejí v záplavovém území nebo zhoršují průběh povodně, s povodňovým plánem obce,
 - b) zpracovávají povodňový plán obce a předkládají jej k odbornému stanovisku správci povodí, v případě drobných vodních toků správci těchto vodních toků,
 - c) provádějí povodňové prohlídky,
 - d) zajišťují pracovní síly a věcné prostředky na provádění záchranných prací a zabezpečení náhradních funkcí v území,
 - e) prověřují připravenost účastníků ochrany podle povodňových plánů,
 - f) organizují a zabezpečují hlášenou povodňovou službu a hlídkovou službu, zabezpečují varování právnických a fyzických osob v územním obvodu obce s využitím jednotného systému varování,
 - g) informují o nebezpečí a průběhu povodně povodňové orgány sousedních obcí o povodňový orgán obce s rozšířenou působností,
 - h) vyhlašují a odvolávají stupně povodňové aktivity v rámci územní působnosti,
 - i) organizují, řídí, koordinují a ukládají opatření na ochranu před povodněmi podle povodňových plánů a v případě potřeby vyžadují od orgánů, právnických a fyzických osob osobní a věcnou pomoc,
 - j) zabezpečují evakuaci a návrat, dočasné ubytování a stravování evakuovaných občanů, zajišťují další záchranné práce,
 - k) zajišťují v době povodně nutnou hygienickou a zdravotnickou péči, organizují náhradní zásobování, dopravu a další povodňové narušené funkce v území,
 - l) provádějí prohlídky po povodni, zjišťují rozsah a výši povodňových škod, zjišťují účelnost provedených opatření a podávají zprávu o povodni povodňovému orgánu obce s rozšířenou působností,
 - m) vedou záznamy v povodňové knize.

AKTUALIZACE POVODŇOVÉHO PLÁNU

Datum aktual.	Změny provedené při aktualizaci	Aktualizaci provedl	Podpis osoby pověřené aktual.
1.5.2014	str. 10 - Čárka pro pěší St. 20 - změna odvoze 400 příst. k. mapa - Příloha č. 4	Viňdva	
24.4.2014	- aktualizace protok. - novotní ověření se Jmk a Stat. w. Brusy	Viňdva	

Možný vzor

(vybrat SPA podle skutečnosti)

VYHLÁŠENÍ II. STUPNĚ POVODŇOVÉ AKTIVITY - STAVU POHOTOVOSTI

VYHLÁŠENÍ III. STUPNĚ POVODŇOVÉ AKTIVITY - STAVU OHROŽENÍ

Předseda Povodňové komise obce v souladu s ustanovením § 78 odst. 3, písmeno h) zákona č. 254/2001 Sb. vodního zákona a podle Povodňového plánu obce dnes, tj.v.....hodin

vyhlašuje II. stupeň povodňové aktivity - stav pohotovost

vyhlašuje III. stupeň povodňové aktivity - stav ohrožení

(uvést konkrétní jméno předsedy PK)

Předseda povodňové komise
obce

Poznámky: - *Výše uvedený text ve stručnější podobě lze rovněž odeslat jako krátkou textovou zprávu všem fyzickým a právnickým osobám majícím nemovitosti v záplavovém území.*

- *Vyhlášení stavu pohotovosti je zapotřebí telefonicky oznámit Povodňové komisi obce s rozšířenou působností*

Doplnění textu hlášení při **III. stupni povodňové aktivity - stavu ohrožení**
(přečíst při vyhlášení III SPA)

Orgány, právnické osoby a občané jsou podle platného vodního zákona, povinni umožnit vstup na své pozemky a do svých objektů k provádění zabezpečovacích a záchranných prací, přispět na příkaz příslušných povodňových orgánů podle svých možností a sil osobní a věcnou pomocí k ochraně lidských životů a majetků před povodní, spolupracovat při ochraně před povodní a řídit se příkazy příslušných povodňových orgánů.

Vyzývám všechny občany v postižené oblasti, aby jednali uvážene, nepodléhali panice a nešířili nepravdivé informace. Vyzývám, aby v rámci lidských vztahů pomohli starším a postiženým spoluobčanům provést nezbytná opatření. Občané, kteří z jakýchkoliv důvodů potřebují pomoc, vyvěsí z okna nebo na kliku venkovních dveří bílý ručník či prostěradlo.

Příloha č. 14

Možný vzor vyrozumění obyvatel místním rozhlasem

Vážení občané, věnujte pozornost tomuto hlášení!

Povodňová komise obce s ohledem na aktuální povodňovou situaci na území obce..... dnes vhodin rozhodla o vyhlášení (*konkretizovat stupeň povodňové aktivity*):

II. stupně povodňové aktivity - stavu pohotovosti

III. stupně povodňové aktivity - stavu ohrožení

Dále vybrat text dle potřeby a aktuální situace:

- Právnícké osoby a občané jsou podle platného vodního, povinni umožnit vstup na své pozemky a do svých objektů k provádění zabezpečovacích a záchranných prací, přispět na příkaz příslušných povodňových orgánů podle svých možností a sil osobní a věcnou pomocí k ochraně lidských životů a majetků před povodní, spolupracovat při ochraně před povodní a řídit se příkazy příslušných povodňových orgánů.
- Vyzýváme dobrovolníky z řad občanů aby se dostavili(*uvést místo*) s ručním náradím (lopaty, rýče, krumpáče, sekery, pily) a byli k dispozici povodňové komisi.
- Vyzýváme majitele mobilních telefonů aby poskytli spojení pro povodňové hlídky a pracovní čety a dostavili se na(*uvést místo*).
- Vyzýváme občany z okrajových částí obce aby hlásili povodňové komisi na obecní úřad na telefonní číslo(*uvést telefonní číslo*) aktuální povodňovou situaci v těchto místech a blíže popsali směry proudící vody.
- Vyzýváme občany aby odstraňovali z dešťových vpustí, vtoků do kanalizace a lapačů splavenin nečistoty a tak je udržovali funkční. Žádáme občany aby hlásili povodňové komisi na OÚ místa poškození kanalizace, výtoky vody z kanalizace přes poklopy šachtic a jiné anomální jevy.
- Vyzýváme občany, kteří mají nemovitosti v potenciálním záplavovém území
.....(*blíže popsat o jaké území se jedná*)
aby započali zabezpečovací práce na svých nemovitostech, vyvezli dopravní prostředky ze suterénních garáží na místa mimo zátopovou oblast, přemístili cennější předměty ze suterénnů a přízemí do výše položených míst (podlaží).
- Vyzýváme všechny občany v postižené oblasti, aby jednali uváženě, nepodléhali panice a nešířili nepravdivé informace. Vyzýváme, aby v rámci lidských vztahů pomohli starším a postiženým spoluobčanům provést nezbytná opatření. Občané, kteří z jakýchkoliv důvodů potřebují pomoc, vyvěsť z okna nebo na kliku venkovních dveří bílý ručník či prostěradlo.

Na toto hlášení upozorněte i své spoluobčany!

DĚKUJEME VÁM ZA POZORNOST !

Předseda povodňové komise obce - starosta
(*uvést konkrétní jméno*)

Možný vzor příkazu (doporučení) Povodňové komise obce

POVODŇOVÁ KOMISE OBCE.....

Vdne

Adresát příkazu
(právnícká osoba, občan)

Věc: **Příkaz (alt. doporučení) k provedení opatření ke zmírnění průběhu a následků povodně.**

Vzhledem k dosavadnímu průběhu povodně na vodním toku..... podle ust. § 63 odst. 3 zákona č. 254/2001 Sb. o vodách a o změně některých zákonů (vodní zákon), ke zmírnění průběhu a následků povodně,

vydávám Vám tento příkaz:

(Použití text, který je pro danou situaci vhodný, seškrtnat, upravit podle potřeby):

1. Pomocí Vašich mechanizačních a dopravních prostředků (konkretizovat jakých), zajistěte neprodleně:
 - a) Dopravu písku (zeminy) z do pro budování, zpevňování a opravu ochranných hrází, valů a pod.
 - b) Dopravu dřevěného řeziva (fošen, prken) z do pro budování, zpevňování a opravy ochranných protipovodňových hrází, valů, plnění pytlů pískem a pod.
 - c) Odstranění překážek v blízkosti vodního toku.....
a to:
 - d) Odvoz nánosů a splavenin z do
 - e) Odvoz ohrožených osob z do
 - f) Pomoc správci postiženého vodního toku, formou:.....
 - g) Pomoc správci postiženého vodohospodářského díla, formou:.....

2. Vašimi zaměstnanci (muži), v počtu, zajistěte v postižené obci (části obce)..... tato opatření:
 - a) Pomoc postiženým občanům , formou:
 - b) Pomoc správci postiženého vodního toku formou :.....
 - c) Pomoc správci postiženého vodohospodářského díla, formou:.....

Příloha č. 15

Tento příkaz (doporučení) byl statutárním zástupci Vaší firmy sdělen telefonicky zástupcem Povodňové komise obce..... dne v hodin a dodatečně je zaslán telegraficky (faxem, poštou). Tento příkaz není rozhodnutím podle správního řádu, avšak subjekt, jemuž je příkaz adresován je povinen jej splnit (viz znění § 63 odst. 3 zákona č.254/2001 Sb o vodách - "K zajištění ochrany před povodněmi je každý umožnit vstup, případně vjezd na své pozemky, popřípadě stavby těm, kteří řídí, koordinují a provádějí zabezpečovací a záchranné práce, přispět na příkaz povodňových orgánů osobní a věcnou pomocí k ochraně lidských životů a majetku před povodněmi a řídit se příkazy povodňových orgánů.") .

Případné nesplnění tohoto příkazu může být postiženo za porušení jiných povinností (§ 116 odst.1 písm. e) zákona č. 254/2001 Sb.) pokutou v rozmezí od 1000,- Kč do 1 mil.,- Kč, dle § 122 zákona č. 254/2001 Sb.

Skutečně vykonané práce, dobu jejich trvání a použití sil a prostředků, je třeba přesně evidovat a dokladovat. Náklady na zabezpečovací práce na vodních tocích budou hrazeny správcem dotčeného vodního toku, náklady na zabezpečovací práce na vodohospodářských dílech budou hrazeny správci těchto děl, náklady na záchranné práce konané mimo vodní toky a vodohospodářská díla, (uložené tímto příkazem), budou hrazeny Obecním úřadem v Náklady na majetkovou újmu (tj. škody), prokazatelně vzniklé (a prokazatelně doložené) v důsledku provádění tohoto příkazu, uhradí též Obecní úřad

Vyřizuje:

Předseda Povodňové komise obce

.....

razítko obecního úřadu

Možný návodní text (hlášení) jak se chovat při evakuaci.

Vážení občané, věnujte pozornost tomuto hlášení!

(Použít text, který je pro danou situaci vhodný, seškrtnat, upravit podle potřeby):

Povodeň, která vznikla v povodí toku *(uvést konkrétní jméno)*.....

- způsobila přelití (porušení) ochranných hrází v našem městě.....

a v úseku nad naší obcí, v prostoru.....

- způsobila rozliv vody mimo vlastní koryto a v současné době dochází k zaplavování těchto částí města.....

Situace je velmi vážná a níže položené části obce mohou být zaplavené. Předpokládaná hranice záplavy je po ulici.....

Připravte se na toto nebezpečí a nachystejte si do příručního zavazadla peníze, doklady, léky, hygienické potřeby, baterku spací pytel a nezbytné osobní potřeby.

Evakuace bude vyhlášena sirénou a doprovodnými zvukovými signály, hlášením místním rozhlasem atd.).....

Po zaznění těchto signálů ihned opusťte svá bydliště.

Do vyhlášení evakuace sledujte informace na rádiu FM, atd....

Před opuštěním domovů vypněte a uzavřete hlavní rozvod elektrického proudu, vody a plynu.

Vypněte vařiče a další elektrické spotřebiče; přesvědčte se, zda jsou o situaci vyrozuměni i vaši sousedé, poskytněte pomoc starým a nemocným lidem.

Osobním autům doporučujeme odjet ihned po tomto oznámení na následující stanoviště:

směr:.....

stanoviště:.....

Místa srazu pro ty, kteří nemají zajištěnou vlastní dopravu:

.....

Z těchto míst budou občané dopraveni autobusy do bezpečí.

Při plnění výše uvedených pokynů zachovejte klid a rozvahu.

Veškeré informace o evakuaci žádejte na tel.čísle:

Možný vzor

(vybrat SPA podle skutečnosti)

ODVOLÁNÍ II. STUPNĚ POVODŇOVÉ AKTIVITY - STAVU POHOTOVOSTI

ODVOLÁNÍ III. STUPNĚ POVODŇOVÉ AKTIVITY - STAVU OHROŽENÍ

Předseda Povodňové komise obcev souladu s ustanovením § 78 odst. 3, písmeno h) zákona č. 254/2001 Sb. vodního zákona a podle Povodňového plánu obce dnes, tj.....v.....hodin

odvolává II. stupeň povodňové aktivity - stav pohotovost

odvolává III. stupeň povodňové aktivity - stav ohrožení

(uvést konkrétní jméno předsedy PK)

Předseda povodňové komise obce

Poznámky: - *Výše uvedený text ve stručnější podobě lze rovněž odeslat jako krátkou textovou zprávu všem fyzickým a právnickým osobám majícím nemovitosti v záplavovém území.*

-Odvolání stavu pohotovosti je zapotřebí telefonicky oznámit Povodňové komisi obce s rozšířenou působností

Příloha č.17

Možný vzor

V....., dne.....

POVODŇOVÁ KOMISE OBCE

Věc: **Potvrzení o účasti občana na plnění opatření na ochranu před povodněmi.**

Povodňová komise obce....., jako příslušný povodňový orgán podle ust. § 77 odst. 2 až odst. 5 písm. zákona č. 254/2001 Sb. o vodách a o změně některých zákonů (vodní zákon)

potvrzuje

dle ust. § 77 odst. 2 až 5 zákona č. 254/2001 Sb. o vodách, že občan

.....

(jméno, příjmení, adresa trvalého bydliště)

se na příkaz Povodňové komise obce....., zúčastnil záchranných prací při povodni na vodním toku

a to konkrétně na k.ú.

.....

(konkrétní specifikace prováděných prací)

ode dne, hod.....

do dne hod.

V

Dne:

Vyřizuje:

Razítko OÚ

.....

Předseda povodňové komise-podpis

Příloha č. 18

Osnova souhrnné zprávy po povodni

1. Hydrometeorologická situace

- Popis hydrometeorologické situace před povodní,
- stav před povodní na vodních tocích a rozhodujících vodních dílech,
- průběh hydrologických jevů za povodně, kulminační průtoky,
- průběh ledových jevů na tocích a jejich vliv na průběh povodně,
- ovlivnění hydrologické situace vodními díly, rozhodující manipulace.

2. Provedená opatření na ochranu před povodněmi ve správním obvodu Středočeského kraje

- Provozní situace na vodních tocích,
- činnost jednotlivých složek, přehled zabezpečovacích prací, zhodnocení spolupráce s povodňovými orgány dalších stupňů a s dalšími účastníky
- povodňové služby,
- vyžádání výpomoci (hasiči, policie, armáda, ostatní),
- přehled významných záchranných prací (evakuace),
- přehled vyhlášených stupňů povodňové aktivity,
- celkové zhodnocení povodňových aktivit ve správním obvodu Středočeského kraje,
- vyčíslení mimořádných nákladů za povodně.

3. Důsledky povodně a vzniklé škody

- Rozsah rozlivů, zatopené pozemky a objekty,
- škody na vodních tocích a objektech s tokem souvisejících,
- škody a závady na ostatních objektech,
- vyčíslení povodňových škod.

4. Celkové zhodnocení, návrh opatření

- Vlastní přijatá opatření,
- potřeba doplňujících evidenčních a dokumentačních prací,
- opatření k odstranění povodňových škod,
- opatření ke zlepšení spolupráce s ostatními účastníky povodňové služby v rámci správního obvodu Středočeského kraje.

5. Přílohy

- Tabulky, grafy,
- fotografie,
- videozáznamy.

Odborná vodohospodářská terminologie

hlásná povodňová služba

zabezpečuje informace povodňovým orgánům pro varování obyvatelstva a k řízení a vyhodnocování opatření na ochranu před povodněmi. Hlásnou povodňovou službu organizují povodňové orgány a podílejí se na ní ostatní účastníci ochrany před povodněmi. K zabezpečení hlásné povodňové služby organizují povodňové orgány obcí v případě potřeby hlídkovou službu

hlásný profil

je to místo na vodním toku sloužící ke sledování průběhu povodně. Hlásné profily se rozdělují podle významu do tří kategorií:

hlásný profil kategorie A

základní hlásné profily - jsou vybrané profily s vodoměrnými stanicemi na významných vodních tocích. Informace z těchto profilů jsou nezbytné pro řízení opatření k ochraně před povodněmi na národní úrovni, nebo jsou využívány předpovědní povodňovou službou. Jsou profesionálně provozované ČHMÚ nebo správci povodí

hlásný profil kategorie B

doplňkové hlásné profily - jsou profily na vodních tocích, které jsou nezbytné pro řízení opatření k ochraně před povodněmi na regionální (krajské) úrovni. Jsou zřizovány krajskými úřady a provozovány místně příslušnými obcemi

hlídková služba

služba organizovaná obecními úřady, pro sledování povodňové situace a zjišťování údajů potřebných pro výkon hlásné služby

integrováný záchranný systém (IZS)

je definován zákonem č. 239/2000 Sb., o integrovaném záchranném systému a změně některých zákonů, ve znění pozdějších předpisů jako koordinovaný postup jeho složek při přípravě na mimořádné události a při provádění záchranných a likvidačních prací.

Základními složkami IZS jsou Hasičský záchranný sbor ČR (HZS), jednotky požární ochrany, zdravotnická záchranná služba a Policie ČR.

OPIS HZS

operační informační středisko Hasičského záchranného sboru

koryto toku

pozemek zahrnující dno a břehy koryta až po břehovou čáru určenou hladinou vody, která zpravidla stačí protékat tímto korytem, aniž se vylévá do přilehlého území

kulminační průtok

největší vrcholový průtok u průtokové vlny [$v \text{ m}^3/\text{s}$]

manipulační řád

souhrn předpisů, zásad a směrnic, jak na vodním díle manipulovat s vodou, schválený vodoprávním úřadem

mimořádná událost

škodlivé působení sil a jevů vyvolaných činností člověka, přírodními vlivy a také havárie, které ohrožují život, zdraví, majetek nebo životní prostředí a vyžadují provedení záchranných a likvidačních prací.

návrh záplavového území

dokumentace záplavového území, která je předkládána vodoprávnímu úřadu ke stanovení

N-letý průtok

kulminační průtok, který je dosažen nebo překročen průměrně jednou za N-let

ochranná hráz

hráz v inundačním území toku, chránící pozemky a objekty před zaplavením při vyšších vodních stavech

ochrana před povodněmi

opatření k předcházení a zamezení škod při povodních na životech a majetku občanů, společnosti a na životním prostředí prováděná především systematickou prevencí, zvyšováním retenční schopnosti povodí a ovlivňováním průběhu povodně,

odtokové poměry - souhrn přírodních i uměle vytvořených podmínek, za kterých dochází k povrchovému odtoku vody

periodicita povodně 5, 20 a 100 let - výskyt povodně, který je dosažen nebo překročen průměrně jedenkrát za 5, 20 a 100 let

povodeň

přechodné výrazné zvýšení hladiny vodních toků nebo jiných povrchových vod, při kterém voda již zaplavuje území mimo koryto vodního toku a může způsobit škody; je to i stav, kdy voda může způsobit škody tím, že z určitého území nemůže dočasně přirozeným způsobem odtékat, případně dochází k zaplavení území při

soustředěném odtoku srážkových vod; povodeň může být způsobena přírodními jevy, zejména táním, dešťovými srážkami nebo chodem ledů, nebo jinými vlivy, zejména poruchou vodního díla (viz. zvláštní povodeň)

povodí

území ze kterého veškerý povrchový odtok odtéká sítí vodních toků k určitému místu vodního toku (obvykle soutok s jiným vodním tokem nebo vyústění vodního toku do jiného vodního útvaru), povodí je ohraničeno rozvodnicí, plocha povodí zahrnuje také plochy povrchových vodních útvarů v povodí,

povodňová kniha

pracovní deník pro podrobné záznamy povodňových orgánů a ostatních složek povodňové ochrany - základní dokumentace o povodni,

povodňová komise

komise ustanovená podle příslušných předpisů, která od okamžiku vyhlášení stavu pohotovosti řídí, koordinuje a kontroluje ochranu před povodněmi

povodňová opatření

přípravná opatření při nebezpečí povodně a opatření za povodně, definuje je § 65 vodního zákona

povodňové orgány

v době mimo povodeň orgány obcí, obecní úřady obcí s rozšířenou působností, krajské úřady, MŽP a MV a v době povodně jejich povodňové komise (§77 vodního zákona) - zabezpečují řízení ochrany před povodněmi,

povodňové plány

základní dokumenty podle kterých se postupuje při ochraně před povodněmi; obsahují způsob zajištění včasných a spolehlivých informací o vývoji povodně, možnosti ovlivnění odtokového režimu, organizaci a přípravu zabezpečovacích prací; dále obsahují způsob zajištění včasné aktivizace povodňových orgánů, zabezpečení hlášené a hlídkové služby a ochrany objektů, přípravy a organizace záchranných prací a zajištění povodní narušených funkcí v objektech a v území a stanovené směrodatné limity stupňů povodňové aktivity, povodňové prohlídky

činnost, kterou se zjišťuje, zda na vodních tocích, vodních dílech a v záplavových územích, popřípadě na objektech nebo zařízeních ležících v těchto územích nejsou závady, které by mohly zvýšit nebezpečí povodně nebo její škodlivé následky,

povodňové zabezpečovací práce

technická opatření prováděná při nebezpečí povodně a za povodně ke zmírnění průběhu povodně a jejich škodlivých následků,

povodňové záchranné práce

technická a organizační opatření prováděná za povodně v bezprostředně ohrožených nebo již zaplavených územích k záchraně životů a majetku, zejména ochrana a evakuace obyvatelstva z těchto území, péče o ně po nezbytně nutnou dobu, zachraňování majetku a jeho přemístění mimo ohrožené území,

předpověď

kvantifikovaná informace předpovědní povodňové služby o očekávaných srážkách, vodních stavech nebo průtocích v určeném místě a čase, vydává se buď pravidelně nebo při povodni (mimořádná povodňová předpověď)

předpovědní povodňová služba

zabezpečuje podávání informací příslušným povodňovým orgánům a dalším účastníkům ochrany před povodněmi, o možnosti vzniku povodně a o dalším nebezpečném vývoji, o hydrometeorologických prvcích rozhodných pro vznik a vývoj povodně, zejména o srážkách, vodních stavech a průtocích ve vybraných profilech; tuto službu zabezpečuje ČHMÚ ve spolupráci se správci povodí

předpovědní profil

je to místo na vodním toku, pro které je vydávána předpověď vodních stavů nebo průtoků přirozená povodeň - je povodeň způsobená přírodními vlivy, t.j.situace,při kterých hrozí zaplavení území,nebo situace označené předpovědní povodňovou službou,nebo povodňovými orgány přirozený (vodní) tok - vodní tok vzniklý bez lidského zásahu, t.j. bystřina, potok nebo řeka půdní voda - část podpovrchové vody obsažené v půdě(bez ohledu na skupenství), která nevytváří souvislou hladinu

recipient

vodní tok, nádrž, zdrž, jezero, moře nebo propustné půdní vrstvy, pokud přijímají vodu z určitého povodí nebo vodu odpadní

správa povodí

správa významných vodních toků, některé činnosti spojené se zjišťováním a hodnocením stavu povrchových a podzemních vod v dané oblasti povodí a další činnosti, které vykonávají správci povodí podle vodního zákona,

stupně povodňové aktivity

míra povodňového nebezpečí vázaná na směrodatné limity jimiž jsou zpravidla vodní stavy nebo průtoky v hlásných profilech na vodních tocích, popřípadě na mezní nebo kritické hodnoty jiného jevu uvedené v příslušném povodňovém plánu (denní úhrn srážek, hladina vody v nádrži, vznik ledových nápěchů a zácp, chod ledu, mezní nebo kritické hodnoty sledovaných jevů z hlediska bezpečnosti vodního díla a pod.),

Povodňová aktivita se vyjadřuje 3 stupni (SPA):

1. SPA - stav bdělosti (zelená značka)
2. SPA - stav pohotovosti (žlutá značka)
3. SPA - stav ohrožení (červená značka)

nebezpečí povodně - situace určené povodňovými plány, povodňovými orgány, popřípadě situace tak označené předpovědní povodňovou službou nebo reálnou situací na toku

vodní toky

povrchové vody tekoucí vlastním spádem v korytě trvale nebo po převažující část roku, a to včetně vod v nich uměle vzdutých; jejich součástí jsou i vody ve slepých ramenech a v úsecích přechodně tekoucích přirozenými dutinami pod zemským povrchem nebo zakrytými úseky,

vodní značka - značka, zpravidla kovová deska, k označení důležité úrovně hladiny ve vodním toku, nádrži nebo zdrži, umístěná na viditelném místě v dosahu příslušné hladiny

významné vodní toky

jsou určeny vyhláškou MZe č. 470/2001 Sb., kterou se stanoví seznam významných vodních toků a způsob provádění činností souvisejících se správou vodních toků

vodní díla

stavby, které slouží ke vzdouvání a zadržování vod, umělému usměrňování odtokového režimu povrchových vod, k ochraně a užívání vod, k nakládání s vodami, , ochraně před škodlivými účinky vod, k úpravě vodních poměrů, nebo k jiným účelům sledovaným vodním zákonem;

podrobně je definuje § 55 vodního zákona

záplavová území

administrativně určená území, která mohou být při výskytu přirozené povodně zaplavena vodou; rozsah stanovuje na návrh správce toku vodoprávní úřad