

# Budoucnost Mariánského náměstí a okolí: Spolurozhodujte s námi!

## Komárov si zaslouží své centrum. A teď má šanci ho získat.

Mariánské náměstí a jeho okolí se mají proměnit v nové srdce celé čtvrti. V místo, kde se budete cítit dobře a kde najdete všechny služby, které v Komárově chybí. Nejen nové domy – ale nová náměstí, vnitrobloky, více zeleně a bezpečnější ulice.

Městská část Brno-jih připravuje úpravy podle **vítězného návrhu urbanistické soutěže** od studia **Gogolák & Grasse**. Návrh reaguje na **připravované projekty** - prodloužení tramvaje na jih, nové nádraží i velký městský okruh.

**Svatopetrská** už nemá být jen dopravní bariéra. Má to být **městská třída** – se stromy, tramvají uprostřed, bezpečnými přechody a prostorem pro lidi. Přibude bydlení, občanská vybavenost, kulturní sál, parkovací domy a hlavně udržované parky, kde budete chtít trávit čas.

Základem jsou **tři malá náměstí** – přirozená centra setkávání. Místa pro kavárny, trhy, i každodenní život.

Důraz je kladen na **vnitrobloky**. Ne anonymní prostory mezi domy, ale skutečné „dvory Komárova“ – zelené, pobytové, komunitní.

**Ponávka** a **Svratka** budou přístupnější a území bude připravené na sucho i přívalem deště.

Tohle není projekt na jeden rok. Je to **dlouhodobý plán**, jak z Komárova udělat místo, kterým nejen projíždíte – ale kde se dobře žije. A začít musíme už dnes.

Teď potřebujeme vaši zpětnou vazbu! Dejte nám v této anketě vědět, co se vám líbí a co byste změnili.

Všechny návrhy a informace najdete zde:

<https://jih.brno.cz/soutez>

Děkujeme, že se zapojujete do utváření svého okolí, Váš názor je pro nás důležitý!

Za vedení MČ Brno-jih,

**Ing. arch. Jakub Holas, 1. místostarosta**, [jakub.holas@brno-jih.cz](mailto:jakub.holas@brno-jih.cz)

## Základní přehled

Platnost ankety do: **23. 03. 2026**  
Platnost ankety od: **13. 02. 2026**

**204**

Celkový počet respondentů

**0**

Mužů

**0**

Žen

Pohlaví nezadáno: **204**

## Genderové statistiky



**0 %**

Zastoupení mužů



**0 %**

Zastoupení žen



**100 %**

Nezadáno

## Věkové statistiky

Nezadáno **204** respondentů

surveysfront.age\_categoryunder\_18 **0** respondentů

surveysfront.age\_categoryfrom\_18\_to\_30 **0** respondentů

surveysfront.age\_categoryfrom\_31\_to\_45 **0** respondentů

surveysfront.age\_categoryfrom\_46\_to\_60 **0** respondentů

surveysfront.age\_categoryabove\_60 **0** respondentů

## Výsledky ankety

Pohlaví: Všichni

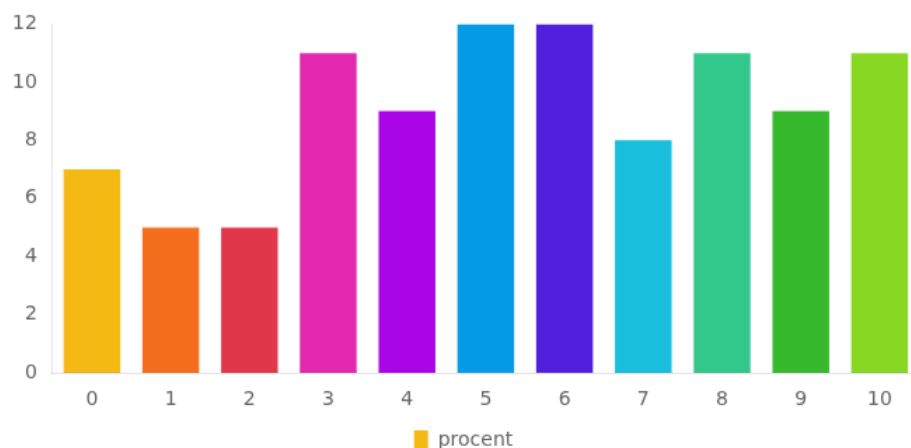
Věková kategorie: Všechny věkové kategorie

## 1. část ankety (možnost jedné odpovědi): Kde bydlíte?



- #1 V sídlišti (Schwaigrova, Hodonínská a okolí)  
94 respondentů (46%)
- #2 Mezi ul. Svatopetrskou a řekou Svratkou (Jeneweinova, Kšírova a okolí)  
27 respondentů (13%)
- #3 Ve starém Komárově (Lužná, Lomená a okolí)  
33 respondentů (16%)
- #4 Mezi ul. Plotní, Ponávkou a nádražím (Komárovská, Železniční, Hradlová a okolí)  
10 respondentů (5%)
- #5 Jinde v MČ Brno-jih  
33 respondentů (16%)
- #6 Bydlím jinde  
7 respondentů (3%)

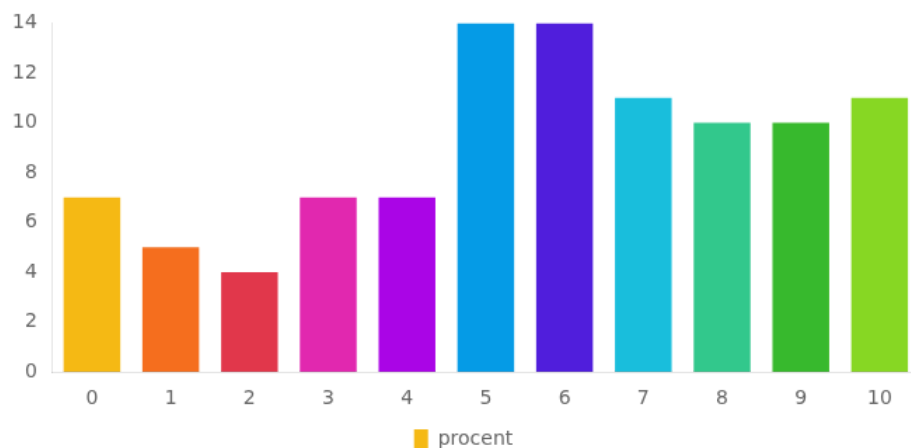
## 2. část ankety (hodnocení): Jak hodnotíte řešení zeleně v návrhu?



**5.5**  
Průměrné hodnocení

Hodnocení 0: 15 respondentů  
Hodnocení 1: 10 respondentů  
Hodnocení 2: 10 respondentů  
Hodnocení 3: 22 respondentů  
Hodnocení 4: 18 respondentů  
Hodnocení 5: 25 respondentů  
Hodnocení 6: 24 respondentů  
Hodnocení 7: 17 respondentů  
Hodnocení 8: 23 respondentů  
Hodnocení 9: 18 respondentů  
Hodnocení 10: 22 respondentů

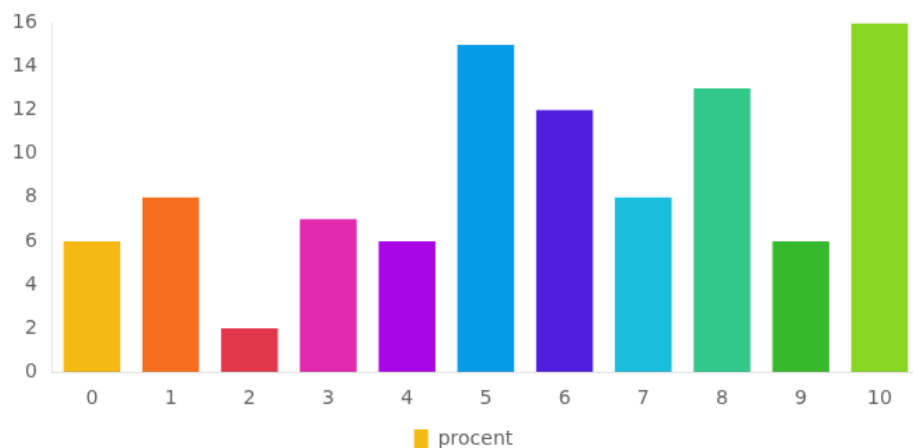
## 3. část ankety (hodnocení): Návrh přináší nové občanské vybavení jak v samostatných budovách, tak v parteru ostatních staveb. Jak hodnotíte možnost nového občanského vybavení?



**5.72**  
Průměrné hodnocení

Hodnocení 0: 14 respondentů  
Hodnocení 1: 10 respondentů  
Hodnocení 2: 8 respondentů  
Hodnocení 3: 15 respondentů  
Hodnocení 4: 15 respondentů  
Hodnocení 5: 29 respondentů  
Hodnocení 6: 28 respondentů  
Hodnocení 7: 22 respondentů  
Hodnocení 8: 21 respondentů  
Hodnocení 9: 20 respondentů  
Hodnocení 10: 22 respondentů

4. Část ankety (hodnocení): Návrh zklidňuje dopravu a upřednostňuje chodce, např. zkrácením vzdáleností k zastávkám MHD, nahrazením podchodů přechody a zlepšením průchodnosti. Jak hodnotíte navržené řešení dopravy (pěší / cyklisté / MHD / auta)?

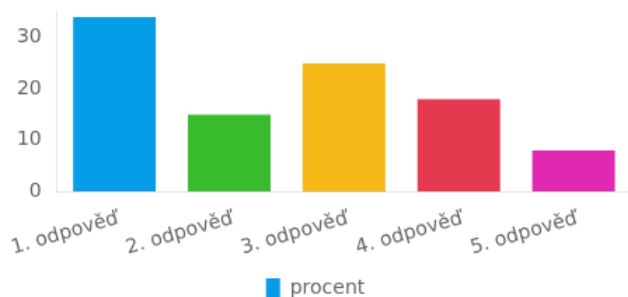


**5.83**

Průměrné hodnocení

Hodnocení 0: 12 respondentů  
 Hodnocení 1: 16 respondentů  
 Hodnocení 2: 5 respondentů  
 Hodnocení 3: 15 respondentů  
 Hodnocení 4: 13 respondentů  
 Hodnocení 5: 31 respondentů  
 Hodnocení 6: 24 respondentů  
 Hodnocení 7: 16 respondentů  
 Hodnocení 8: 26 respondentů  
 Hodnocení 9: 13 respondentů  
 Hodnocení 10: 33 respondentů

5. Část ankety (možnost více odpovědí): Jaký typ parkování preferujete?



**#1** Preferuji parkování v ulicích  
101 respondentů

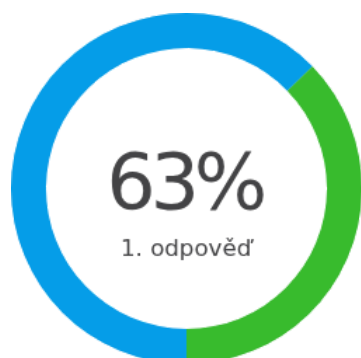
**#2** Preferuji parkování odstavných parkovišť  
45 respondentů

**#3** Parkovací domy jsou přijatelná alternativa  
74 respondentů

**#4** Mám vlastní parkování v rámci svého bydliště  
52 respondentů

**#5** Parkování pro mě není prioritou  
24 respondentů

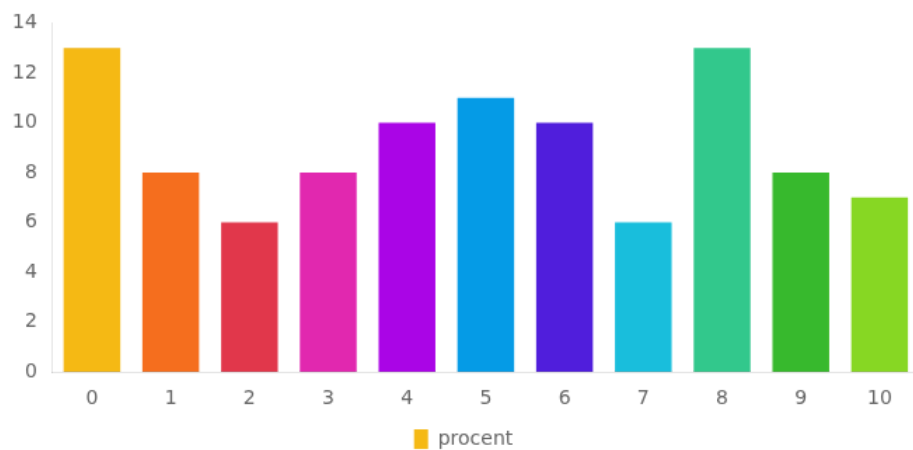
6. Část ankety (možnost jedné odpovědi): Pokud byste si museli vybrat, preferujete více parkovacích míst či více zeleně?



**#1** Preferuji více zeleně  
128 respondentů (63%)

**#2** Preferuji více parkovacích míst  
76 respondentů (37%)

7. Část ankety (hodnocení): Nyní se budeme věnovat jednotlivým částem návrhu. Jak byste ohodnotil/a řešení části okolo sídliště a školy?



**4.93**  
Průměrné hodnocení

- Hodnocení 0: 26 respondentů
- Hodnocení 1: 16 respondentů
- Hodnocení 2: 12 respondentů
- Hodnocení 3: 16 respondentů
- Hodnocení 4: 20 respondentů
- Hodnocení 5: 22 respondentů
- Hodnocení 6: 21 respondentů
- Hodnocení 7: 13 respondentů
- Hodnocení 8: 26 respondentů
- Hodnocení 9: 17 respondentů
- Hodnocení 10: 15 respondentů

## 8. Část ankety (textová odpověď): Co se vám na části návrhu okolo sídliště a školy líbí? Popište pozitiva.

1. že zmizí to škaredé a hlavně nebezpečné parkoviště.. ale pochybuju, že lidí si budou platit za parkovací dům, takže na sídlišti nepůjde zaparkovat už vůbec.
2. Zas tak velkou změnu tady v tom návrhu nevidím
3. Parkovací dum v místech parkoviste, ale zalezi na jeho velikosti a pristupnosti.
4. Vizuální úklid- nahrazení parkoviště parkovacím domem
5. Líbí se mi zahonky, komunitní centrum je fajn nápad. O tohle všechno bude potřeba se starat aby se to naplnilo lidmi a mělo využití, at to nejsou prázdné sály, kde se 2x do týdne sejde pár lidí. Bylo by fajn zachovat kopečky a velký kopec na hřišti, aby děti neznaly jen placaté plochy a zároveň to poskytuje trochu ohraničení i pro ně, ale zároveň je 'pročistit' od těch krovů, kde jsou často odpadky a nebezpečné předměty. Na sídlišti chybí solidní fitko. Hlavně prosím at jsou všude kamery. Je dobře, že se počítá víc s přechody než podchody, ty jsou špinavé a strasidelné. Workoutové prvky u Černovicke nejsou dle mě ideální volba - posilovat dva metry od frekventované silnice, at se u toho funení pořádně nadechám výparů z aut :/ Neslo by místo zastavení víc prostoru budovami udělat před Zanzarou zelen a garáže jen pod?
6. Volný prostor.
7. Zmírnění dopravy a tím i hluku
8. Kultivace veřejného prostoru, nová zástavba, vznik náměstí, zklidnění průjezdu aut
9. Více uklizené prostředí.
10. Školka naproti škole, kulturní i parkovací dům. Více zeleně
11. Moc bych neubíral parkovací stání.
12. Zmizí to velké škaredé parkoviště vedle sídliště
13. Nic
14. Utulnost a Zeleň kolem . Líbila by se mi tu nějaká kavárna kam by jsme mohli i s dětmi kde by byl i dětský koutek. Chybí tu masna kam by si člověk mohl zajít pro čerstvé maso nebo uzeninu .
15. Oceňuji, že zmizí parkoviště u Svatopeterské
16. Je téměř totožná
17. parkovací dům
18. Parkovací dům, jen bych uvítala, kdyby bylo přednostní parkování pronávatele sídliště, protože to je velký problém, člověk nezaparkuje ani přes den, ani večer, ale samozřejmě bych ráda více přírody a zeleně, protože si nemyslím, že by se vše mělo zastavět betonem
19. Zastaví se neuzívané plochy v blízkosti jiných budov. Oddělené stavby zvládnou pohled na panelákový monolit.

20. Renovace

---

21. Nevidím pozitiva.

---

22. Žádná pozitiva, místo kde je nyní zelená plocha je na návrhu zástavba=méně zeleně, více prachu, větší teplota díky budovám více hluku...

---

23. Zachována zelen, více možnosti přecházení pro chodce/cyklisty přes Svatopetrskou

---

24. úprava okolo ponávky

---

25. Přidání zeleně, zklidnění Černovické, zrušení podchůdů (ty zasypte rovnou, to je děs, to je jak "špatný" normalizační film ...). Kladně hodnotím ještě stavění do bloku, což je už dnes architekturně standard, jen u nás to zatím developpeři nepochopili.

---

26. Smysluplné využití parku v ulici Hodonínská, do kterého je dnes zákaz vstupu pejskařů a lidi bez psů ho nevyužívají kvůli blízkosti silnice.

---

27. Ideologicky zpracováno. NELIBÍ SE MI.

---

28. Nic

---

29. Nárůst zeleně. Zklidnění křižovatky designem (snad)

---

30. parkovací dům

---

31. Líbí se mi nové budovy, trasa pro cyklisty, komunitní centrum. Nová restaurace/ kavárna. Že je zachován kopec pro bobování v sídlišti.

---

32. Parkovací dům, zútulnění prostoru obřího parkoviště.

---

33. využití ploch před panelovými domy k odpočinku zeleň, sportoviště, místa pro setkávání

---

34. Líbí se mi to vybudování klubovny u ZŠ.

---

35. Hodně zeleně, využití velkého parkoviště na moderní parkovací domy

---

36. Možná jen klubovna u družiny.

---

37. vypadá to na více zelených ploch

---

38. Nevidím tam extra změnu, ale alespoň využití prostoru místo starého mlýna bude.

---

39. Zušlechtnění prostoru bývalého mlýna.

---

40. Dostatek zeleně

---

41. Uspořádání zeleně a okolí školy

---

42. Parkovací domy, zeleň a místa pro odpočinek i hru, přístupnost MHD.

---

43. více zeleně

---

44. Tam kde bydlím je klid

- 
45. Libi mi se, to jak je teď.
- 
46. Kde budou lidi parkovat? Už teď se tu nedá nikde zaparkovat po 6. Večer
- 
47. Trošku víc zeleně
- 
48. Zeleň
- 
49. Asi nic
- 
50. Je to pořád stejné
- 
51. Vizuálně vypadá pěkně, ale nedokážu si představit další nemovitosti tak blízko rušné silnice.
- 
52. - lepší využití hrozná parkovací plochy
- 
53. Více domů = více možností bydlení
- 
54. Nechceme zastavět Svatopetrskou výškovými budovami před Hodonínskou. Chceme zachovat a zkulturnit park na Hodonínské. Proč si chcete stavět novou radnici a zastavět nám tak jedinou jistotu parkování na velkém parkovišti, které už teď začíná být nedostatečné a po postavení Zanary už nezaparkujeme vůbec. Parkovací domy nic neřeší, pokud budou i pro nás s trvalým pobytem v Komárově zpoplatněny. Nechceme zastavět velké parkoviště a už vůbec ne Svatopetrskou.
- 
55. Využití dosavadní velké parkovací plochy před domem Zanzara.
- 
56. Zástavba kolem rušné ulice Svatopetrská není na překážku kromě zastínění ul. Hodonínské.
- 
57. Prosvětlení
- 
58. nejsou
- 
59. Zachování části zeleně
- 
60. Nic, maximálně kruhová budova..
- 
61. Místní vybavenost, restaurace, služby.
- 
62. Využije se zajímavě prostor kolem hlučné komunikace a tím se prospěje i stávající bytové výstavbě.
- 
63. Odhlučnění Svatopetrské.
- 
64. Zmizí škaredé šedivé parkoviště a neudržovaný pozemek vedle školy Tuháčkova
- 
65. Nic, varianta na třetím místě je přijatelnější
- 
66. Nic
- 
67. Více zeleně
- 
68. Zachování zelene
-

69. Parkovací dům je asi jediné řešení jak zajistit vyšší kapacitu parkování, ale pro místní obyvatele by neměl být zpoplatněný.
- 
70. Dvory nového Komárova, budova nové radnice a kulturního centra
- 
71. Parkovací dům u sídliště. Víceúčelové budovy podél silnice.
- 
72. Oceňuji zeleň všude, kam se dá přidat, ochlazuje prostředí, zmírňuje prašnost, člověk se v prostředí, kde je zeleň cítí příjemně, a to nemluvím o tom, jak se tím zhodnotí nemovitosti.
- 
73. Největší zlepšení mimořádně ulice Svatopetrská, která je zelenější, působí tak, že ji půjde přejít a obecně bezpečněji
- 
74. Domy namísto velkého parkoviště a starého mlýna vypadají lépe.
- 
75. Dost zeleně, zmizelo to strašlivé parkoviště, lepší využití vnitrobloku při Schweigrově.
- 
76. Pěknější zelenější a víc pro lidi
- 
77. Rozhodně stavba místo starého mlýna
- 
78. Líbí se mě množství ploch, kde je počítáno se zelení. Při konkrétnějším rozpracování uvítám prostor pro zeleň doplnit o vodní prvky a dětská hřiště.
- 
79. Trochu to připomíná historické mapy a fotky z oblasti, kdy tam bylo více domů.
- 
80. Nic
- 
81. Zelen
- 
82. Nelíbí se mi
- 
83. lepší využití parkoviště, parkoviště by mělo být v podzemí a nahoře by měl stát kulturní dům se společenským sálem (velmi důležité, v Heršpicích je kulturní dům malý)
- 
84. parkoviště (mělo by být ale podzemní a nahoře by měl stát kulturní dům se společenskými sály)
- 
85. Nelíbí se mi návrh výstavby budovy namísto bývalého mlýna.
- 
86. Líbí se mně využití velkého parkoviště, Udělat tam parkovací dům a následně využitou plochu využít např. pro kulturní dům je ideální. S tím velmi souhlasím i novými kruhovými obytnými dými tam celkem zapadá po starém mlýnu.
- 
87. Parkovací dům na stávajícím parkovišti - možnost větší kapacity parkování aut oproti stávajícímu odstavnému parkovišti (za předpokladu, že bude větší) zeleň mezi pruhy na ul. Černovická
- 
88. Napadl Váš návrh
- 
89. Nic.
- 
90. Ocenujeme zlepšení infrastruktury, nové přechody, propojující cesty přes dopravní tepny. Propojení k řece Svitavě, propojení cyklostezek.

91. podle návrhu by kolem školy měly mimo jiné vzniknout kulturní centrum, volnočasové centrum a klubovna. mateřskou školu nekomentuji, nejsem cílová skupina. určitě by bylo skvělé, kdybychom měli kino (třeba letní), fitcentrum se saunou a například malou tržnici (kde by byla jídelna). jsou to jen návrhy, vím, že jsou to velké investice, nicméně já tady potenciál vidím.
- 
92. Skoro nic, pouze ten stromový ostrůvek uprostřed ulice Černovická. Ale toto není reálně možné.
- 
93. Prioritou by mělo být rozšíření zeleně a velmi vítám nahrazení současného nevyhovujícího odstavného parkoviště moderním parkovacím domem. Navrhuji, aby byl tento objekt koncipován jako polyfunkční - tedy aby nabídl prostor pro služby, které v lokalitě chybí, jako je pošta (přesun na nové místo), kadeřnictví nebo drobné prodejny
- 
94. Více zeleně. Propojení přírody s bydlením ve městě.
- 
95. Nový domov pro seniory, využití zeleně plochy u domova mládeže.
- 
96. na návrhu je více stromů než teď
- 
97. Nevidím rozdíl oproti současnosti
- 
98. Nic
- 
99. Zadna
- 
100. Více stromů a pokud přibude parkovací místa, ale jen pokud to bude zdarma stejně tak jak to je u ulice hodonínská "velké parkoviště"
- 
101. Jediné co je na návrhu dobré, je parkovací dům, místo velkého parkoviště.
- 
102. Bohužel žádná pozitiva nevidím.
- 
103. --
- 
104. Vyvážená zeleň, důmyslné prvky, vyvážená rozprostřenost pro auta, chodce i volnočasové aktivity.
- 
105. Nemám
- 
106. Zachování zeleně
- 
107. Odborníci si dokázali poradit správně
- 
108. Způsob využití dosud nevyužívaných ploch, zejména plocha před a za školou a plocha bývalého mlýna. Náhrada odstavného parkoviště je taky rozumná.
- 
109. Nic
- 
110. Rozšíření mateřských školek.
- 
111. Využití velkého parkoviště.
- 
112. Dostatek zeleně a volného prostranství.
-



## 9. Část ankety (textová odpověď): Co vám v části návrhu okolo sídliště a školy nelíbí? Popište negativa.

1. viz bod 8. Klubovny mi přijdou přečeňované. Vím jaká je mizerná obsazenost v ostatních MČ. Byla by super kavárna, restaurace. "Druhý Bernard bar", který je věčně narvaný.
2. Pravděpodobně málo parkovacích míst. I přesto, že tam vznikne parkovací dům.
3. Trochu me mrzí zastavení parku u Hodonínske, a pripada mi zbytecne moc komunitnich center tam.
4. Zvýšení počtu obyvatel a zrušení parkování, už teď praská parkování u sídliště ve švech
5. V parku na Hodonínské další 4 budovy??!! Snad je důležitější více zeleně.
6. Ukrpjení parku Hodonínsku na úkor nových staveb
7. Nová zastavba místo zeleně
8. Lesni skolka pred bytovym domem u frekventovane silnice, navíc když děti ubyva. Lesni skolka ma byt v prírode. Hodne budov a malo zelene Workoutove prvky u frekventovane silnice Zadne fitko Zabрани plochy detskeho hríste na sídlisti dalsími budovami
9. Výstavba nových bytových komplexů=vyšší dopravní zatížení v blízkosti školy namísto rekreační a sportovní oblasti pro obyvatele.
10. Zástavba.
11. Další bodovy, více dopravy, už teď ani nemohu v létě větrat, jaký je tady hluk. Za mostem 2 Uvítala bych více oplocených míst, kam jít se psem
12. Domy by mohly více tvořit blokovou zástavbu, nebýt tolik solitérní
13. Ubylo zeleně. Nové domy jsou jaksi nesouvislé. Parkování v parkovacím domě bude drahé a méně přístupné, časově náročnější a třeba pro ženy i pocitově méně bezpečné. Nelíbí se mi velmi výrazné posunutí nástupní stanice tramvaje směr centrum.
14. Nelíbí se mi absolutně nic. Všechno zastavěné, žádný volný prostor. I to málo zelené zmizelo. Z Komarova se stává komerční hnus!
15. V podstatě nijak výrazně nepřidává zeleň nebo klidné plochy, místo toho navyšuje výstavbu a ubírá parkovací a volné velké plochy.
16. Moc se mi to líbí.
17. Nové domy mezi sídlištěm a cestou, které ukrojí část parku. Chápu, že tím chce navrhovatel odstínit silnici, ale snadno se to může pokazit. Mezi nové domy a silnici by měl jít alespoň úzký ale co nejvyšší pás zeleně, aby se i případný chodník mezi domem a silnicí odstínil od dopravy. Teď tma jít, když je moc aut, tak je to hnus. Ale zase se nesmí moc zmenšit park a průchod mezi novou budovou a sídlištěm
18. Místo zastavění dalšími baráky, více míst pro děti lepší hřiště a opravit stávající plochy. Děkuji
19. Přepĺena parkovište dala bych zabory a karty pro lidi co tu jen bydlí aby meli pristup zaparkovat . Spustu cizich lidi sem dojede zaparkuje a odejde treba uplne mimo sídliste nebo na tramvaj
20. Nelíbí se mi velký úbytek zeleně

21. Úbytek parkovacích stání

---

22. nic

---

23. více budov, méně parkování a méně zeleně

---

24. Rozhodně bych to nepojmenovala "Jižní náměstí" protože Jižní náměstí se nachází v Přířenicích za Avionem

---

25. Ztrata kdstavneho parkoviste.

---

26. Další stavby místo zeleně, další stavby místo velkého funkčního parkoviště.

---

27. Zničení zeleně, zastavení části bude mít vliv na dopravu okolo ZŠ Tuháčkova. Vyšší fluktuace lidí i aut okolo školy. Snížení bezpečnosti dětí docházející do školy.

---

28. Přetlak budov, nacpané nové budovy na úkor kvality bydlení ve stávajících bytech. Parkovací místa budou velmi chybět, dnes mají běžně v domácnosti 2-3 auta. Komárov bude několik let staveniště, prašnost, hluk atd.

---

29. Větší část návrhu,viz.výše!

---

30. Prechazeni pres Svatopetrskou neni mimourovnove. Zachovani 2 pruhu v kazdem smeru na Svatopetrske. Dle meho se intenzita dopravy v teto lokalite temito zasahmi nezmeni a nove prechazeni nebude bezpecne, hlavne pro cyklisty

---

31. parkovací dům na sídlišti na úkor zeleně, kopce apod. Budovy na úkor velkého parkoviště

---

32. Stavby místo zeleně, už teď se nedá v sídlišti zaparkovat, nevím co bude potom, děti ze školy se budou koukat do oken v baráku a naopak...

---

33. Zastavění v okolí Svatopetrské, za a) nevím jestli mezi Svatopetrskou a hodonínskou je na takové domy dost prostoru, zda by tento konretní kus nebylo lepší celý předělat včetně paneláků (srovnat se zemí, většina sídliště stejně padá pod město) čímž pádem by vznikly využitelnější budovy se standartem bydlení 21. století a ne roku 55 odkud pochází většina návrhů palneláků (a o architektonickém hledisku nemluvě). Za b) přilepení domů na ulici Jeneweinova, vzhledem charakteru oblasti by to chtělo buď RD a nebo zastropovat výšku budovy pro max. 4 patra. Tu samou výtku bych použila i pro ulici Klášterského. Za c) ten domov mláděže, chápu nespadá pod Brno, ale to je hrozná stavba, naprosto nesmyslně umístěná, asi nemusím psát, co by se s ní v ideálním světě dalo dělat... (bagr :) )

---

34. Zdá se mi, že je v návrhu té zeleně méně, než nyní.

---

35. Zastavění plochy parkoviště Schwaigrova, kde navržený parkovací dům nepokryje zvýšené požadavky na parkování vzniklé další výstavbou a zmizí odstavňá plocha potřebná pro blokové čištění a podobné akce.

---

36. Nemá tol ogiku.

---

37. Místo hřiště pro děti, chcete stavět nesmysly .

---

38. Prováhání možnosti blokové výstavby.

---

39. Domy naproti Hodonínské,malý kousek zeleně půjde pryč.

---

40. Nelíbí se mi jen jedna dost zásadní problematika. Parkování. Už teď není kde zaparkovat ( oblast Schwaigerova/ Za Mostem ). Sice na velkém parkovišti u školy neparkuji, ale vím jak bylo prázdné před 15 lety a dnes je plné. Tento problém tady mají všichni. Proto dávám i málo bodů za řešení, jinak dám plný počet. Situace se tu zhoršuje a neřeší. Místo výstavby nových budov by tohle měla být priorita č1. A řešena ihned a ne za rok/ dva. Nejsem zastávce ani modrých zón/ ani nemodrých. Jde o současnou situaci rozšíření. Miluji zeleň , když chci do přírody sednu do auta a jedu vždy mimo Brno/ oblast Brna ... a to procházky po Komárově občas taky dělám. Především jsem však řidič a to každodenní. Zbytečně se tu nachází park- malé dětské hřiště Schwaigerova , kde jsme si ani jako děti před 20 lety opravdu nehrály na té zelené ploše, kde byl ping pong- kdo si chtěl zahrát fotbal, tak šel do středu sídliště, kde nic nevletí pod auto, a na to malé kopání pro menší děti stačí kousek u prolézek. Tato část jde úplně jednoduše zmenšit. Byl tu podstaven chodník, který málo lidí používá, přitom parkoviště hned vedle by bylo ku prospěchu s daleko větším benefitem a investicí pro místní obyvatele. Zachovat hřiště - jen ho oplotit směrem k autům a vytvořit nová parkovací místa. To stejné park Mariacela/ plocha u plynárny. Jsou tu plochy u silnice , které by se daly využít na parkovací místa a maximalizovat to. A my tu potom parkujeme u plynárny- je to opravdu nedůstojné. Nebo chodí policajti a rozdávají pokuty za parkování ( i mimo žluté čáry rozdávali ) , zatímco tu lidi odhazují odpadky a láhve od alkoholu a energetáků či stříkačky. Parkovací dům Za Mostem/Hodonínská u přechodu nad řekou( doslova nad ní ) by byl taky reálný, teď je tam doslova “bordel” okolo a nevyužitý prostor. Ovšem parkovací dům = místní budou platit což taky není úplně šťastné řešení. Podle plánu na mapě ( dva parkovací domy) o výšce 2/3 patra jsou čistý výsměch.... Na množství aut co tu je a bude. Prvně výstavba nových parkování - potom potenciálně nových budov s dalším parkováním. Ano , možná někteří používají Komárov jako přestup na šaliny. Ovšem většina jsou místní ( v noci je tu výzva zaparkovat... zkuste si to tu projet ). Sídlíště bylo postaveno před xx lety v době, kdy jedna rodina měla 0-1 auto. Dnes často má téměř každá 18+ osoba vlastní auto. Tedy v rodině s klidně i studujícími teens můžou být klidně auta 4. Navíc byty jsou často využívány jako studentské bydlení / pro pracující formou sdíleného bydlení, kdy každý má taky svoje auto, jelikož se jedná o dospělé. Parkovací domy tedy beru spíš jako doplněk - otázka je zda by byly “zdarma “ pro místní. Možnost jsou ještě zvedací parkoviště vertikální - tady je důležitý aspekt jak moc jsou spolehlivé. Další velice perspektivní možností jsou rozsáhlé podzemní garáže např. s dvěma vjezdy a výjezdy - nevím jaká je infrastruktura , ale dokážu si to představit jako např. u Janáčkova divadla v Brně. To stejné Lomená/ Bratří Žůrků- domluva by měla být s Masarykovou univerzitou ( nevím kdo má koleje ) na výstavbě nového parkoviště čistě pro studenty. Nedávno se schválil další projekt v této oblasti pod záštitou výstavby bydlení pro studenty - chytře ( tam parkovací místa být nemusí ) , který neřeší parkování a po vyčerpání dotací z toho budou byty na prodej , ale bez parkovacích míst- takže dalších xxxx aut. Už jen to , že projekt byl schválen bez nutnosti výstavby minimálně 1 parkovacího místa na byt/ pokoj v rámci budovy např. formou garáží je čistě bláznovství. Zřizovatel si sice na to vezme dotace , potom stejně městská část na tohle doplatí a taky zaplatí - tedy schytají to pouze její obyvatelé kteří tu bydlí mnoho let. Věřím, že v dalších částech co tu nezmiňuji, by se taky dala zeleň omezit, respektovat prostor na procházky, zároveň vyřešit masivně tuto záležitost, kdy už před 5 ti lety bylo pozdě a situace je hodina po 12. + mimo infrastrukturu by bylo hodně fajn zvážit prodej obecních bytů v sídlišti a zájem nájemníků o odkup - čistě nájemníkům pro život ne realitkám a rentiérům pro pronájmy. Žiji tu od narození a naše rodina tu čeká na to celý život, byly zvěsti, že se budou prodávat, čekáme už mnoho let. Byt při nastěhování prošel kompletní rekonstrukcí, je to domov. Komárov je srdcová záležitost, jen je škoda, že nějaké byly v minulosti prodány a některé ne. Vzhledem k tomu, že se teď budují nové byty - kde většinou zájemci mají opravdu zájem o pronájem a v bytech obecních v sídlišti jsou z většiny starousedlíci, tak mi to dává velký smysl.

---

41. Domy místo zeleně při ulici Svatopetrská.

---

42. vzhledem k tomu, že ubylo parkovacích míst, doporučuji přidat ještě jeden parkovací dům nebo vhodnou alternativu - vozidel asi ubývat nebude

---

43. nahuštění výstavby

---

44. neznám dokonale tento prostor
- 
45. Nová MŠ před ZŠ je nesmysl, je tam na ni málo místa. Před školou by měl být zachován park, který by měl být více využíván školou, tj. vymyslet tam něco, herní prvky atd.
- 
46. Neumím si příliš představit výstavbu nových bytových domů před panelovými domy při ulici Svatopetrská.
- 
47. Není zachovaný park před Hodonínskou a jsou tam další domy, není nikde vylepšení žádného hřiště, jen stromy, které než vyrostou to potrvá. Další baráky, už tak je sídliště nacpané a pomalu není, kde parkovat. Zda rezidenti v parkovacím dome budou mít nějakou výhodu nebo je to bude stát majlant. Centrum volnočasových aktivit v parku k čemu? Max pro organizaci slunicko, to bych podpořila aby se rozrostli a mohli rozšířit aktivity.
- 
48. další výstavba - už teď jezdí šaliny ve špičce od druhé zastávky naprosto přeplněné
- 
49. Není to něco, co by mě mělo nadchnout. Je potřeba více parkování, ne více budov.
- 
50. V okolí školy preferuji klid, zelen, vyžití pro děti a ne nové budovy=stavební práce, provoz atd.
- 
51. Domy před Hodonínskou, domy kolem domova mládeže, zrušení velkého parkoviště.
- 
52. Dvory ,další chodníky,klubovna
- 
53. Nedostačující parkovací plochy k výstavbám nových bytů a vytíženosti Jihu, nebezpečné okolí u velmi vytížené komunikace těsně u školy Tuháčkova, případně školky. Bohužel Komárov je "parkovacím stáním" pro spoluobčany z jiných městských částí, kteří zde budou parkovat půl dne čím dál častěji - a to právě skrze dobrou dostupnost MHD.
- 
54. méně parkovacích míst v ulicích
- 
55. Auta že tam jezdí
- 
56. Není třeba nic menit.
- 
57. odstavené auta, které tam nemají co dělat
- 
58. Nejsou zde nikde modré zóny a parkují tu "cizí" lidé
- 
59. Další výstavba
- 
60. Nahuštěné a chybí ty parkovací místa
- 
61. Na sídlišti další domy, otěsná rotunda, tu už jste rozhodli i bez studie. Zrušené parkoviště, ale věřím, že investor vybuduje alespoň jedno parkovací místo na tři byty a ty ostatní 2 auta na rodinu zaparkují před radnicí
- 
62. přibude spousta nových domů
- 
63. Je to pořád stejné
- 
64. Odstranění zeleně a parků.
-

65. - žádná protihluková stěna k Hlavní silnici - nevhodné zahuštění dalších bytových domů
- 
66. Zrušené velké parkoviště, zastavěná Svatopetrská u Hodonínské výškovými budovami, Zanara!
- 
67. Zmenšení hřiště/zelené plochy ve vnitrobloku sídliště díky parkovacímu domu. Úbytek zeleně před částí ul. Hodonínská a její stínění navrhovanými stavbami.
- 
68. Úbytek zeleně na ul. Hodonínská.
- 
69. Nevím
- 
70. spousta dalších budov
- 
71. Zastavění části parku před Hodonínskou dalšími budovami. Dále mi není jasné, jak by se měly nahradit parkovací místa zaniklá zastavěním velkého parkoviště, které již nyní je na hranici svojí kapacity. Pochybuji, že v parkovacím domě bude možné parkovat pro rezidenty zdarma.
- 
72. Klubovna mezi školou a paneláky a budova parkoviště v sídlišti ulice schwaigrova
- 
73. Všechno, byl zde docela klid, pořád se něco takzvaně zlepšuje pro obyvatelstvo, ale ve skutečnosti se děje pravý opak, volné plochy zabetonujete, zaasfaltujete, zastavíte. Bude zase větší akumulace tepla, hluk, vsakování vody do půdy- kudy asi, přelidněnost..
- 
74. více obytných domů znamená logicky nárůst obyvatel, tedy méně míst k parkování a méně zeleně. Nárůst kriminality, znečištění okolí. Na tyto rizika aktuální návrh nereflektuje, vyjma parkovacího domu.
- 
75. Zmizne spousta parkovacích míst, auta se přesunou do jiné části Komárova, ideálně nám do vjezdu ...
- 
76. Mám pocit, že návrh příliš zasahuje před ulici Hodonínská, aby nedošlo k velkému stínění nižších pater.
- 
77. Napsala jsem výše
- 
78. Upřednostnění zástavby před zelení
- 
79. Méně místa na parkování
- 
80. Úbytek zeleně, zrušení parkování zdarma a místo něj další navýšení osídlení a parkovací dům, který bude potřeba udržovat a to bude stát další peníze, které se samozřejmě promítnou do ceny parkování v něm. Spousta dalších lidí, přičemž tady není rozumná vybavenost a ani podle návrhu to nebude o moc lepší, málo parkovacích míst, plno psích výkalů, lidé z nižších bytů na Hodonínské už nevidí z oken bytů nebe, když se tak blízko postaví další domy. Těm pro změnu budou jezdit přímo pod okny auta na čtyřproudové silnici, cinkající šaliny.
- 
81. Nevidím značku obytna zona
- 
82. Moc nahušteny prostor budovami!!
- 
83. Nelíbí se mi zastavění parku v ulici Hodonínská budovami. S tímto rozmístěním budov na prostranství parku s již vzrostlými stromy, které jsou i jako odhlučnění, nesouhlasím.
-

84. Velmi nesouhlasím s novými budovami v parku před ulicí Hodonínská. Park je funkční, člověk může sedět na lavičce, děti si tam hrají. Stromy již dorostly a slouží proti hluku. Výstavba nových budov působí "na sílu" a zeleně tím rozhodně ubude. Také nechápu umístění budovy místo parkovacích míst mezi ulicemi Hodonínská a Schwaigrova.

85. Málo otevřené zeleně

86. Velmi mi vadí umístění jakýchkoliv staveb na zelené plochy uvnitř sídliště a na Hodonínské. Zeleně, která tady je, je tím nejcennějším. Komárov má dostatek nehezkých ploch, kam se dá umístit budova, proto nechápu, proč tady ze zeleně ukrajovat. Už tak tady trpíme tím, jak jsme obklíčení silnicemi a prašným a hlučným komplexem továren hned za sídlištěm. Pokud můžeme budovat Komárov znovu, trvejme na umístění zeleně, kam to jen jde. Do studie bych zeleně zabudovala napevno, bez možnosti ji zastavět. Máme šanci vybudovat ceněnou lokalitu z hlediska bydlení a kvality života v Brně vůbec. Zkuste se někdy projít kolem sídliště v létě - a pak vejít do vnitrobloku, je tady výrazně menší horko. Je nutné se zamyslet, jak tady prostředí ochlazovat. V návrhu postrádám větší využití vody - ať už Ponávky nebo nějakých vodních prvků. Ocenila bych také návrh, jak ozelenit fasády a střechy, fasády v sídlišti se pomalu začínou znovu opravovat, bylo by dobré pomoci jednotlivým SVJ s návrhem, jak by mohly domy vypadat. Co se týče parkovacího domu - tady hrozí, že spíše auta do sídliště přitáhne. Postavila bych jej mimo sídliště. Lidé, kteří tady bydlí, se musí naučit přemýšlet, zda je auto vůbec ve městě nutné. Pro lidi, kteří do Brna přijíždějí, by se mi líbily parkovací domy někde za Brnem, kde by zaparkovali a přesedli na vlak.

87. Působí to na mě tak, že v okolí školy ubude zeleně

88. Parkovací domy vypadají malé, a pokud budou placené, nechtělo by se mi platit při dlouhodobém stání. Převedení šalinové tratě zpět na Dornych - proč by se to dělalo, když se před pár lety přesouvala z Dornychu na Plotní?

89. Paneláky :D

90. Možná méně parkovacích míst, ale auta nejsou všechno

91. Není to můj problém, ale je zde málo míst k parkování

92. Nelíbí se mně umístění parkovacího domu. Je umístěný příliš v centru řešeného prostoru. Parkovací dům by měl být umístěný mnohem dále od řešeného prostoru. Například v prostoru současného parkoviště za školou/sportovním areálem.

93. Při vysazování zeleně prosím dbát na alergiky a vyhnout se výsadbě hlavních alergenů, a tedy nesázet jeden druh stromů, jeden druh keřů atd, a raději volit více druhů.

94. Moc nových budov na úkor zeleně

95. Málo parkování a obecně vyšší počet vozidel po výstavbě domu Zanzara a dále na ulicích Schwaigrova nechápu komunitní centrum.

96. Další budovy

97. Vybudování mateřské školy v parku u základní školy (hluk aut, nevhodné umístění)

98. Mateřská školka u silnice (hluk - nesmysl)

99. Nelíbí se mi, že bude Komárov zase rozjebanej a plnej prachu, chaosu ze stavby!! Zase!!

100. Naprosto nechapu zastavení před hodonínskou budovou přímo u silnice a na naprosto zvláštním místě budou tam velmi na sílu vtlačeny a obíráme se o zelen

---

101. Říkáte, že chcete zklidnit pohyb v naší městské části. Místo toho cílíte na maximální zastavěnost území. Hlavně v aby to návrhu vypadalo pěkně! Dovedete si to představit v realitě? Před vaším domem vystaví nový, obrovský, třeba obytný či multifunkční blok. Do kterého a z kterého bude denně cestovat stovky lidí. Tomu říkáte zklidnění a zkvalitnění bydlení a života v Komárově. Předpokládám, že k větší bezpečnosti také nedojde, zatím jste nenavrhli nic konkrétního.

---

102. budovy před ulicí Hodonínskou - příliš blízko stávajících budov budova mezi ul. Hodonínskou a Schwaigrovou ("uzavření sídliště")

---

103. Ubírá zelených ploch

---

104. Kde je místo, tam jsou nové budovy na úkor parků, zeleně a parkovacích stání.

---

105. V celkovém projektu je drasticky omezena zeleň. Co se týká vnitřního bloku jediné místo kde mohou děti v zimě sankovat a v létě běhat s balonem do konce se má zrušit!!!! A co děti? Mají si kde hrát?!! Opravdu chceme aby každé trochu volné místo bylo zastavěno developerskými projekty? Kde jsou Vaše předvolební sliby že se omezí developerské zabírání zeleně? Přitom jsou velké nevyužití plochy u ulice Hněvkovského Na Maps pastvíska a c.p.66 a 66a a na druhé straně Svratky v Horních Heršpicích.

---

106. před domy na hodonínské si neumím představit, že by byly další budovy. obyvatelé hodonínské by ztratili tu relativní vzdušnost prostředí. bude stačit, že tam naboku bude ta Zanzara, už tak se zvedne zalidněnost na ulicích. vůbec bych ty plochy nezastavovala - jediné například malou buňkou, ve které by mohla vzniknout kavárna. pokud se pamatují, celé to koryto svratky se revitalizovalo a i ten park se čistil. tyto investice bych nezatracovala.

---

107. Zbytečné zastavění zelené plochy. Architekt zabral i to málo zeleně, co tady zbylo.

---

108. U školy stále chybí pod lipami workout hřiště, lanové hřiště mezi lipami ve stínu, nedostatek laviček, otevření školní ovál pro veřejnost

---

109. K navrhovaným plochám pro výstavbu (zejména v ulici Hodonínská a mezi bloky Hodonínská/Schwaigrova): Namísto dalšího zahušťování zástavby bych preferoval realizaci izolační zeleně s vysokými stromy. Ty by lépe odclonily hluk a emise z přilehlé komunikace. Stejně tak v lokalitě ulice Za Mostem (směrem k areálům Cemex a Linde) citelně chybí vzrostlá bariérová zeleň, která by zmírnila prašnost a zápach z provozu těchto podniků. Stávající budova Zanzara bohužel působí v daném kontextu velmi necitlivě, ale ta není předmětem tohoto návrhu.

---

110. Nové budovy na ul. Hodonínská.

---

111. Spousta nových budov !!! Nestačí stavba typu Zanzara ??? Kolik ještě zeleně je nutné zastavět, aby bylo dost ?

---

112. Extremní zahustění budov, minimalizace zeleně a volného prostoru.

---

113. Nevidím rozdíl. Nelíbí se mi staré budovy (chtělo by to zmodernizovat). Všude přítomná auta, nedostatek místa na parkování. Neudržovaná zeleň, nedostatek posezení

---

114. Stále méně zeleně, všude beton, ohledně aut se postaví parkovací dům, to není řešení. Proč se před nedávnem překládala trasa tramvaje a budovala nová komunikace za jistě nezanedbatelnou sumu peněz ? To opravdu takto hospodaří?

---

115. Málo zelene,hodně zastavených ploch

---

116. Na ulici hodonínská jak je teď park tak podle návrhu se tam mají postavit vysoké budovy. Absolutně se mi nelíbí že "více zeleně" znamená zrušit zeleň - kus parku a jako bonus lidi co bydlí na hodonínské se budou koukat místo výhledu lidem do oken co by se tam postavili místo parku.

---

117. V opačných případech se více ubírá zeleně a míst k volnočasovým aktivitám jak pro děti, tak i pro ostatní (useknutí části parku v sídlišti a useknutí části parku před ulicí Hodonínská).

---

118. S návrhem zásadně a jednoznačně nesouhlasím. Plánovaná výstavba budov před panelovým domem na ulici Hodonínská je pro mě naprosto nepřijatelná. Došlo by tím ke zničení části zeleně a parku, které jsou dlouhodobě využívány obyvateli a mají zásadní význam pro kvalitu bydlení v této lokalitě. Nevidím žádný legitimní důvod, proč by měla být funkční a hodnotná zeleň nahrazena další zástavbou. Tento záměr považuji za hrubé zhoršení životních podmínek nás - místních obyvatel a důrazně požaduji jeho přehodnocení a nerealizování! Dále k parkovacímu domu - dům je sice užitečná věc šetřící místo, ale pokud bude parkování zde zpoplatněno, což předpokládám, že bude, tak přijde velká část zdejších obyvatel o možnost parkování. Současné parkoviště nás zachraňuje, protože máme jistotu, že v jakoukoliv denní dobu máme kde zaparkovat.

---

119. Zástavba místo současné zeleně.

---

120. -

---

121. Bydlení v blízkosti školy je něco šíleného. Neuvěřitelně se těšíte na každý víkend a hlavně prázdniny. To je jediný čas, kdy se můžete v klidu vyspat bez poslouchání řevu a sprostých slov. Paradoxně nejhorší jsou malé děti. Ječí a vyřvávají sprostě celou cestu sídlištěm až ke škole. Už teď je mi líto obyvatelů Zanzary. Prezентuje se to jako luxusní bydlení, přitom vůbec netuší - co za hrůzu je čeká. Škola by měla mít vzadu vlastní hřiště. Když je učitelka vyvede do vnitrobloku, je na mobilu a nechá je vyřvávat na celé okolí a vy si chcete na 10 minut sednout na sluníčko na balkon, to se opravdu nedá poslouchat. Takový bordel není ani v pavilonu opic. Chtělo by to respektovat okolní nájemníky.

---

122. Velký provoz aut

---

123. Nové domy na Hodonínské místo parčíku. Konečně máme příjemný parčík, který trochu zmírňuje hluk a prašnost od výpadovky. Nové domy místo parčíku jsou úplný nesmysl.

---

124. Výstavba dalších budov!!!

---

125. Příliš velká nová zástavba

---

126. Nová příliš rozsáhlá zástavba omezující možnost rozšíření, resp. rekultivace zeleně

---

127. Nedovedu posoudit

---

128. Zrušení parku na Hodonínské a náhrada za domy, toto prosím opravdu ne. Hlavní silnice sice není kdoví co, ale lepší, než koukat někomu do oken a nevidět už vůbec nic. Dávám přednost rekultivaci a zvelebení parku a naopak posílení zeleně, zejm. na hřebeni protihlukového valu, přidání laviček, posilovacího hřiště.

---

129. Obytné domy před ulicí Hodonínská, neskutečný jak tohle mohl někdo vymyslet

---

130. Domy před sídlištěm na Hodonínské

---

131. Je škoda zrušit jediný sáňkovací kopec v okolí. Přijde mi náročné zrušit všechna parkovací místa a nepodchytit nová. Parkovací dům zní dobře, ale musí být pro rezidenty zdarma nebo zahrnut do městských parkovacích zón. Spíše než nové budovy před Hodonínskou by stálo za to zkultivovat park.

---

132. Přibude aut, ale zmizí kus cesty. Bude tu zvýšený provoz, který ústí na Černovickou ulici.

---

133. Hustá zástavba

---

134. Nelíbí se mi zastavení plochy dalšími domy, cesta ke škole přes podchody není pro děti příjemná, oprava (prosvětlení podchodu a případně kamery by byly fajn)

---

135. Zastavení na úkor volného prostranství a zeleně.

---

136. nové stavby

---

137. Klubovnu si postavte jinde než před domy Schwaigrova 23, 25 a 27. Hluku je tady i tak dost a seberte zeď. V parku před kulatým nesmyslem komárem za školou máte místa dost

---

10. část ankety (textová odpověď): Návrh se okrajově zabýval i vnitroblokem sídliště, přestože nebyl v zadání řešeného území. Chcete, aby vnitroblok zůstal takový jaký je, nebo byste uvítali, kdyby v budoucnu někdo přinesl zajímavé nápady na zlepšení? Co byste případně chtěli změnit?

1. Tohle místo navštěvuji málokdy, takže ho podrobně neznám, ale nemám dojem, že by potřebovalo výraznější změny.
2. Kamerový systém, lepší bezpečnost, klidně uzamykatelné oplocené hřiště, aby tam nechodily fetky
3. Vnitroblok potřebuje revitalizaci chodníku aj. Hlavně ale nenicit ty kopce okrajove.
4. Něco MALÉHO by zde mohlo být, nějaký stánek s občerstvením apod. Příp. na celé ploše vytvořit nějaké oplocené a hlídané multifunkční hřiště - něco jako je na Kamechách v Bystrci
5. Žádné stavby, jen více zeleně.
6. Určitě zlepšit. Třeba veřejné wc by bylo fajn, abychom nemuseli do keriku
7. Pouze rozvoj stávajícího, žádné nové stavby
8. Pročistí kroví, třeba to částečně vysekat a nahradit více stromy? Důležitější zákaz kouření, alkoholu a vedení psů. Lepší osvětlení, abychom tam nescházeli špatně vlivy kamery. Zachovat kopce
9. Aby to nedopadlo jako s parkem Mariacela. Nikdo o to nepečuje, uprostřed nevyužitý prostor.
10. Zlepšit
11. Zelený prostor je příjemný, ale určitě by šel vylepšit třeba záchodem, pítkem nebo jiným zdrojem vody na umytí. Napadá mě i nějaký altánek nebo venkovní barbecue, kde by lidé mohli slavit narozeniny, potkávat se.
12. Zůstal
13. Prostě klidová zóna s herními a volnočasovými prvky, ale především ji nechat volnější, nezastavovat.
14. Mě se líbí jak je.
15. Ponechat, jaký je, případně přidat vodní prvek, kašnu, něco co v létě osvěží
16. Rozhodně nestavět další budovy, opravit chodníky a zvelebit park. Přidat třeba malinkou kavárnu.
17. Více prolézačky a využití pro děti
18. Já bych do vnitrobloku dala malý stánek kde by jsme si v létě mohli koupit osvězení nebo děti zmrzlinu když jsou v létě na hřišti. Naopak co se mi tam nelíbí jak na dětském hřišti někteří občané dělají neporádek pohazují obaly od jídla člověk má kolikrát strach tam s dítětem jít nemluví ty kere kolem kam chodí dělat svoji potřebu a děti tam pak litají po těch cestíčkách což je dost nevhodné
19. Vnitroblok je ok, stačilo by ho trochu zkultivovat
20. Zanechat hlavně zeleně

21. zmodernizovat dětské hřiště

---

22. Určitě bych zlepšila vnitroblok, upravila kopečky kolem hřiště a více jej otevřela a zpřístupnila, přidala nějaké atrakce na dětské vyžití

---

23. Prosvetlit zelen. Stare kroviny jsou nevhledne.

---

24. Takový jaký je.

---

25. Zůstal takový jaký je.

---

26. Vnitroblok je vzdušný a v každé roční době využíván nejen dětmi různého věku. Neměnit.

---

27. Nic nestavět,pracovat na odstranění rezonance zvuku!

---

28. V tomto sídlisti nebydlím a proto bych to nechal na lidi kteří tady bydlí. Kazdopadne bych ale zachoval tohle místo ako verejne s moznosti pro prechazeni pro pesi a cyklisty.

---

29. vnitroblok je ok, ponechat nebo vylepšit o kavárnu a zabezpečení prostoru tak, aby mohl být využíván rodinami s dětmi (možná kamerový systém nebo něco podobného pro vyšší bezpečí dětí)

---

30. Trošku upravit, ale ať v základu zůstane tak jak je...

---

31. Ve vnitrobloku je obecně problém s parkováním. Ocenila bych jiný povrch chodníků v rámci "ulic", ty vytlité chodníky ze 70. let; nevím tady ta česká touha milujeme normalizaci, to prosím opravdu ne, to i ten betonový prefabrikát, je proti tomu posun dopředu (nemyslím chodníky, které využívají defacto jen pejskaři, maminky s dětmi a lidi na procházce). Není to vnitroblok přímo, ale most přes Svitavský náhon/Ponávku na ulici Za Mostem je pro takový průchod chodců, prostě úzký, chtělo by ho to rozšířit pro chodce na jedné straně (samozřejmě na té, kde je semafor). Školení pro obyvatele městských bytů (na soukromé nemáte páku/právo) ohledně vyhazování vajglů z balkónu jsou přesně 3 místa, kde je to teda přímo násep nedopalků (mezi domem 16-18 ulice Za Mostem z druhé strany na té zadní průpoje, ulice Schwaigrova domy 21 a 23, kdo to hází v z 21 nevím, ale 23 je to úplně nejbochnější balkón 6. patro).

---

32. Líbí se mi, tak jak je.

---

33. Víc laviček do stínu, lepší povrch na hřišť doplnit a opravit prolézačky pro děti

---

34. Přidání hnědých popelnic na biodpad ke všem kontejnerovým stáním a jejich uzavření spolu s dalšími kontejnery (plast, papír) do uzamkatelných kójí. Někteří obyvatelé pro lenost vyhazují odpadky radši do těchto recyklačních kontejnerů, než aby si otevřeli. Dále u kontejnerového stání na Schwaigrově 17/19 se při každém dešti vytvoří velká kaluž znemožňující suchou nohou vyhodit odpadky.

---

35. Může zůstat.

---

36. Změnit určitě čistotu celého Komárova! Těch odpadků co zde je na dětských hřištích a kolem je děs.

---

37. Danou část tolik neznám, ale udržovaný park s prvky pro děti by měl stačit.

---

38. Já bych ho nechala.pro děti je to dobré a stačí to

---

39. Oplocené multifunkční hřiště, přidat parkovací dům z návrhu na okrahi u Schwaigerové, zachovat kopec pro bobování / nebo jeho část. Kdyby tam bylo postaveno nějaké hezké centrum / na jógu / fitko s výhledem do parku tak ☐

40. Něco by se dalo vylepšit.
- 
41. Zvýšit počet parkovacích stání z podélných na kolmé, místa je tam hodně. Jinak je to tam hezké, dříve jsme tam bydleli.
- 
42. -
- 
43. Lepší fotbalové hřiště (vybavit to pořádnými jen brankami), více dětských prolézáních prvků, nebo ty pogumované povrchy, i pro trochu starší děti. S nějakou lezeckou stěnou.
- 
44. není pro mě aktuální
- 
45. Určitě, aby to bylo pro děti bezpečnější, takže oddělat ty nesmyslné keře kolem dokola, kde jsou kolikrát narkomani. A udělat bezpečnější hřiště, novější.
- 
46. Vnitroblok je vcelku v pohodě, je tu vyžití pro děti všech kategorií. Vůbec by mi nevadilo, kdyby se v něm nezměnilo vůbec nic. Naopak co by byla velice vítaná změna (byť dost nereálná) - důrazně řešit feťáky a problémové cigány. Vnitroblok je super, člověk by tam trávil klidně celý den, ale s dětmi se tam dá tak do 10:00, pak se tam usídlí cigáni, dělají bordel a člověku je to tak nepříjemné (kor s malým dítětem), že se raději sbalí a odejde jinam. Jenže v Komárově není moc kam. My chodili do Černovic, mají tam menší hřiště, ale klidná a čistá.
- 
47. Zanechat kopec pro děti v parku, nechat jak je
- 
48. Využít ten malý kopeček kde když napadne sníh děti sankuji. Ale je to málo. Nešlo by vytvořit nějakou umělou plochou kde by mohly saňkovat delší dobu.
- 
49. Vzhledem k horkým dnům vytvořit místa jako "mikroles" s možností úkrytu do stínu. Vodní prvky, přírodní chodníky, venkovní aktivity. Veřejná grill místa či místa na piknik. A sdílené zahrady či záhony, více výběhů pro pejsky. A nejspíš krytou hernu pro děti, která bude na čip nebo kód, protože na hřiště v sídlišti se bude za chvíli muset chodit v holínkách i v létě - střepy, stříkačky a nepořádek na denním pořádku. Samozřejmě ideálně podzemní parkoviště.
- 
50. Nemenil bych nic.
- 
51. Není pro mě prioritou
- 
52. Hlavně zlepšit bezpečí
- 
53. Vnitroblok byl vždy místem setkávání dětí a rodičů zvelebení by si to zasloužilo
- 
54. Vnitroblok je vyvážený, možná by pomohlo lépe zorganizovat parkovací místa.
- 
55. Ne tak velké stromy, kvůli bezpečnosti žen a dětí. Hřiště na fotbal, volejbal, lavičky
- 
56. Líbí se mi takový, jaký je.
- 
57. - hezčí úprava vnitrobloku - zákaz kouření cigaret v celém nitrobloku - malé zahrádky pro byty přilehlých domech - přidělat noční kamery pro bezpečnost dětí
-

58. Nelíbí se mi předpokládané komunitní centrum a parkoviště naproti domu Schwaigrova 21 na místě dnešního kopečku, který děti z celého sídliště i odjinud celoročně využívají. V zimě sáňkují, od jara do podzimu pouští letadélka, kdykoli jdou ze školy, vylezou na kopeček, položí aktovky a porůznu se zabavují, prostě tento kopeček je celoročně centrem dětských aktivit. Jediné místo v celém širokém okolí, kde mohou v zimě sáňkovat. A to jim chcete vzít a nahradit betonovou zástavbou? Pokud by záleželo na mě, tento vnitroblok by zůstal takový, jaký je nyní!

59. více stromů a domů, teď je to prázdné

60. Zkulturnit, postavit oplocené hřiště s košem na míčové hry, doplnit lavičky a odpočinková místa, vnitroblok večer a v noci monitorovat, protože se tam neustále schází občané co popíjejí alkohol, píchají si a ničí prostranství

61. Vnitroblok sídliště rozhodně zachovat v původním stavu bez parkovacího domu! Raději sem přidat lavičky, herní a cvičební prvky jak pro děti tak dospělé. Tento navrhovaný parkovací dům přesunout do prostoru vedle budovy garáží ul. Za školou směrem na ul. Černovickou.

62. Stavbu/parkovací dům do vnitrobloku rozhodně ne! Zelenou odpočinkovou plochu/kruhovému hřišti ponechat v plném rozsahu jak je, naopak přidat cvičební a herní prvky pro děti i dospělé, lavičky. Využití je zde i pro žáky školy. V této velmi dopravně frekventované části Brna by se zase ukrojilo kus klidové oázy. Parkovací dům lze realizovat na ul. Tuháčkova vedle budovy garáží směrem na ul. Černovickou.

63. větší diverzitu vegetace namísto strohých trávníků (které jsou v létě úplně suché), jiný povrch dětského hřiště (za sucha je to hodně prašné prostředí, navíc ho "zdobí" plno odpadků)

64. Asi nic, jen obří stromy kontrolovat.

65. více využití pro děti různých věkových kategorií, vodní prvky v létě, možnost zimního bobování

66. Ponechat vnitroblok

67. Výstavba uvnitř vnitrobloku (komunitní centrum) na úkor zeleně a parkovacích míst je nesmysl.

68. Prosím, na vnitroblok ani nesahejte, to, co navrhujete, je dle mého, i když nemluví sprostě, totální prasárna, omlouvám se za výraz, ale nic adekvátnějšího mne nenapadá.

69. Zde stačí umístit dvě fotbalové branky a kolem lavičky q odpadkový koš

70. URČITĚ ZACHOVAT SOUČASNÝ STAV! JEDINÝ MALÝ OBLÍBENÝ KOPEČEK (nejen K SÁŇKOVÁNÍ) BY ZMIZEL. Pokud počasí dovolí, je denně v obležení malých dětí i školáků. Park.dům by nepřinesl o moc víc park.míst než současná verze. Raději doplňte stávající vnitroblok o další herní a cvičební prvky, o lavičky, pinpong. stůl, atd. Zachovejte tuto oázu klidu v rušné části Brna. Park.dům může být podél ul. Tuháčkova směrem k ul. Černovická.

71. Zásadně nezasahovat. Parkování by nijak zvlášť nepřibýlo a ubrala by se plocha zeleně, odpočinku, místa denně využívaného hlavně dětmi. V tak dopravně rušném prostředí Komárova je to zelená oáza! Jediný kopeček celého Komárova, oblíbený nejen v zimě, by padl pro betonovou zbytečnou krabici. Ať stojí mimo vnitroblok. Přidejte raději cvičební a herní prvky, lavičky, herní stůl, ...

72. Ano, chci aby vnitroblok zůstal oázou klidu a zeleně, bez jakýchkoliv staveb!!!

73. upravit zeleň a dětské hřiště

74. Více vyžití nejen pro děti, posilovací stroje-venkovní workout
- 
75. Do vnitrobloku bych už nic nestavěla. Děti tam v zimě bobují na kopci, v létě běhají po trávě a využívají hřiště. Upravila bych jen zeleň, dala keře dál od hřiště. Teď jsou plné odpadků, ale zase dětem se tam dobře hraje na schovku. Líbila by se mi tam třeba ještě nějaká kuličkodráha a třeba lanovka.
- 
76. Vnitroblok ponechat , vetsi peci venovat zelenym plocham a inventari, barevna uprava
- 
77. Řešit neúnosné parkování v sídlisti !!!! Do Komárov přijedou z vesnic zaparkují auta a jdou na tramvaj , nebo nechají auto v sídlisti a jedou na dovolenou auto blokuje klidně 14 dní !!!
- 
78. Beze změny.
- 
79. Zachovat zeleň a hrste.
- 
80. Záleží na návrhu. Jinak ok
- 
81. Zeleň ve vnitrobloku je nejcennější. Všimla jsem si, že v nově budovaných sídlistích je parková úprava až směšně nedostatečná. Zeleň ve vnitrobloku velmi zhodnocuje bydlení tady. Nesouhlasím s žádnými stavbami na současných zelených plochách a nechápu, že to vůbec někoho napadne. Zamyslela bych se, jak ozelenit fasády a střechy domů, kvůli ochlazení v létě. Přidala bych vodní prvky.
- 
82. Vnitroblok minprijde ok, asi by šlo zlepšit okolí parkování- stromy, min chaosu
- 
83. Přijde mi z velké části nevyužitý (trávník a val s křovisky). Těž vodní prvek je vlastně nefunkční. Hodilo by se lepší a velkoformátovější hřiště a kavárnička. Něco na styl nového hřiště v rokli v Líšni, tam to dobře ožilo.
- 
84. Je to tam pěkné, ale pokud by někdo vymyslel něco lepšího, sem s tím
- 
85. Jen kdyby bylo více čisto v těch keřích
- 
86. Nechci, aby vnitroblok zůstal takový jaký je. Ač je současný prostor otevřený, působí uzavřeně. V nově řešeném prostoru by mohlo být například kluziště využívané v zimních měsících. Dále by zde mohla být kavárna a venkovní posezení. Zeleň určitě zachovat a neubírat parkovacími místy.
- 
87. Takový jaký je. Kamerový systém a večerní časté kontroly MP
- 
88. Max více zelene nebo lepsi park pro lidi ale zadnou dalsi vystavbu jako je v planu
- 
89. Uz prosim nic skrz stavbu!! Pokud chcete parky, chci vice police skrz kontrolu. Diky
- 
90. Snaha o vytvoreni nejakeho multifunkcniho hrste by byla idealni. Jinak bych nemetil jsem spokojen jak vypada vnitroblok.
- 
91. Takové návrhy v minulosti už tady byly. Vnutit nám zde hospodu nebo kavárnu. Lidé ale dali už jasnou odpověď. Chtějí klidné, pěkné a bezpečné bydlení. A to jim prosím splňte. Přestaňte jim něco vnucovat a začněte jim konečně naslouchat!
- 
92. zůstat, jak je - udržovat vzrostlé stromy, doplňovat nové za suché, odstraňovat pajasany - podpořit možnost květinových předzahrádek u občanů, které by se o ně starali

93. Chci, aby vnitroblok zůstal nezměněn.

---

94. Vnitro blok je víceméně vyhovující tak jak je, je to jedno z nejlepších míst v okolí a je škoda to ničit navíc zbytečná investice .... Jediné co chybí je dokončení chodníku kolem hřiště, půl cesty je jen písčité a když je mokro tak se tam nedá jezdit ani pořádně chodit. Dětem se daleko víc líbí když zeleň není přehnaně pěstěná. Vzrostlé stromy jsou jedinečné, byl by zločin to zase kácet, stromy co rostly desítky let novou výsadbu než vzrostlou nezazijeme ani my a možná ani naše děti protože je zase někdo další s nejlepšími úmysly vykácí.

---

95. v tom vnitrobloku se moc nepohybují, takže nevím. asi nepodám dobrou odpověď. je to chráněné území, snažila bych se tam udržet hodně zeleně do výšky, tedy stromy a různé křoviny (které vyhledávají vrabci) chtěla bych dostat k obydlí co nejvíc ptáků, neznám nic víc uklidňujícího než když vám zpívají ptáci ráno/večer. v Luhačovicích udělali úplně skvělou ptačí stezku, vystavěli strašně moc ptačích budek (jak obyvatelé, tak různí umělci). velmi to oživilo prostředí, každého zajímaly různé druhy ptačích budek. další přínos byl, že dospělí a děti poznávali všechny druhy ptactva, co se v okolí vyskytovalo, ta péče o ptáky zase přiblížila obyvatele zpět k přírodě. odkaz například zde:

<https://www.novinky.cz/clanek/cestovani-poznejte-luhacovice-na-trase-ptacich-krmitek-a-budek-40388350>

---

96. Vnitroblok nechat tak, jak je.

---

97. Uprostřed multifunkční hřiště s mantinely, sítěmi, dětské hřiště typu nově otevřené v Bohunicích nebo Medlanky,

---

98. Pamatuji si tento vnitroblok v 90. letech jako místo plné života a sportu. Dnešní podoba ‚relaxačního parku‘ bohužel působí spíše jako mrtvé místo bez jasného využití. Jsem nakloněn jakýmkoliv úpravám, které by do prostoru vrátily energii a nabídly obyvatelům kvalitní zázemí pro aktivní trávení volného času.

---

99. Zábor zeleně kvůli novým stavbám. Je třeba chránit každý kousek zeleně. Zeleň je nutná podmínka pro život.

---

100. Vnitroblok Schwaigrova - Hodonínská by měl zůstat v současném stavu, zvláště zachovat kopeček na sáňkování dětí. Vždyť kde v širokém okolí mají děti možnost tohoto zimního vyžití?! Navíc ho využívají ke svým hrám celoročně.

---

101. bezpečnost pro děti - večer bych tudy neprocházela ani za nic

---

102. Udělat z něj opravdový park, kde by lidé mohli trávit čas. Klidně nějaké hřiště pro děti a lavičky.

---

103. Prosím už raději nehledejte žádné zlepšení a návrhy. Každá změna je v tomto případě mínus pro obyvatele sídliště.

---

104. Opravy stávajících hřišť, zázemí ( lavičky atd)

---

105. Chtělo by to celkový refresh toho vnitrobloku. Je to takové nudné. Chtělo by to dát dohromady hodně zeleně, hezké povrchy, moderní řešení. Na styl vlněná, ale + by tam pořád byl park pro děti a plac na fotbálek pro děti. Třeba kurty by se tam mohli udělat, prostě mít krásný vnitroblok jako je v kampusu. Hodně přírody, místo na sednutí, pěkné klidné prostředí, teče tam u voda. Prostě takový větší vnitroblok kampusu bych tam udělal. Teď se tam cítí člověk tak jako obvykle, ale v kampusu se člověk cítí že tam chce relaxovat, hezky atd. Takže můj návrh je udělat to tam na styl jak je campus. Chodníky, zeleň, voda, plac na tenis, fotbal, dětské hřiště.

---

106. Můžu zůstat jaký je.

---

107. Pro mě je nepřijatelné jakákoliv změna na úkor zeleně.

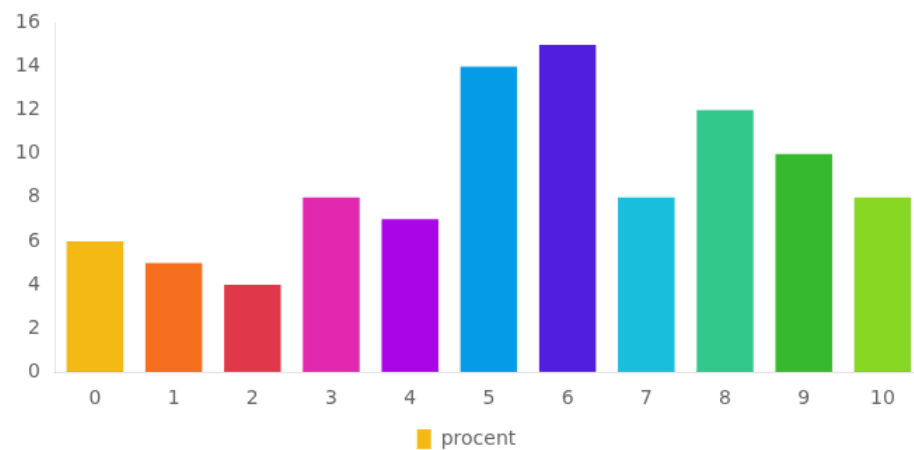
---

108. Více laviček.

---

109. Stejný!
- 
110. Je to klidová oblast, pouze bych zmodernizovala a možná přidala nějaká prvky
- 
111. Vnitroblok tak, jak je, plně vyhovuje.
- 
112. Vnitroblok ponechat v původním stavu. Pouze provádět jeho údržbu, případně novou výsadbu zeleně, modernizace dětských prolézaček, mibiliáře a tak podobně.
- 
113. Chci zachovat vnitroblok a okolí školy tak jak je v současnosti
- 
114. Ponechat stávající stav
- 
115. Nebydlím tam, nevím
- 
116. Posílit přístupy ze severu jihu, nyní jsou tam vyšlapané cesty ve křoví, udělat z nich koridory, citlivě - např. mlat a přírodní schody. Mezi dětským hřištěm a zelenou plochou dokončit stromořadí. Na zelené ploše lépe vytyčit fotbalové hřiště.
- 
117. Zůstat
- 
118. Vnitroblok je skvělý.
- 
119. Tak jak je.
- 
120. Nápady bych uvítal, můžou přinést změnu k lepšímu.
- 
121. Rozhodne nezastavit budovami
- 
122. Bez zmeny
- 
123. Ano, tak jak je.
- 
124. max pridat vice zelene
- 
125. Žádná klubovna před okny a balkony Schwaigrova 23,25,27
-

11. Část ankety (hodnocení): Jak byste ohodnotil/a řešení části návrhu v okolí radnice, kostela a starého Komárova?



**5.62**  
Průměrné hodnocení

Hodnocení **0**: **13** respondentů  
Hodnocení **1**: **11** respondentů  
Hodnocení **2**: **8** respondentů  
Hodnocení **3**: **17** respondentů  
Hodnocení **4**: **15** respondentů  
Hodnocení **5**: **29** respondentů  
Hodnocení **6**: **31** respondentů  
Hodnocení **7**: **17** respondentů  
Hodnocení **8**: **25** respondentů  
Hodnocení **9**: **21** respondentů  
Hodnocení **10**: **17** respondentů

## 12. část ankety (textová odpověď): Co se vám na části návrhu v okolí radnice, kostela a starého Komárova líbí? Popište pozitiva.

1. Líbí se mi odstínění parku i staré zástavby na Lužné od hlavní komunikace s tramvají v ul. Hodonínská/Hnevkovského vyššími budovaní. Zároveň to považuji i za negativum☹ Velmi se mi líbí vznik "muzea".
2. Pryč kasino
3. Tam by to asi hodně prokouklo, jen by tam musel být i obchod, ten v oblasti chybí
4. Sjednocení prostu. Budovy nevypadají jako vykotlane zuby. Doufám, že take dojde na odstranění všech antonicku z prostredku travniku
5. Revitalizace prostoru
6. Líbí se mi, že snad už tam nebude to ostudne kasino / herna... Trhy (pokud to nebudou jen preprodejci z Makra) Amfiteratr (pokud bude nejak monitorovany, at se tam neschazi tmavsi particky a nejsou kolem odpadky)
7. Volný prostor.
8. Vznik náměstí, dvorů (obecně skvělý nápad pro vytvoření veřejného života), kultivace veřejného prostoru, odstranění budovy kasina a samoobsluhy, odstranění podchodů, vznik nových přechodů pro pěší, nová zástavba, která vytvoří více život a pocit bezpečí
9. Lépe využitý prostor, změna z dopravní "spočky" na přívětivější pro obyvatele.
10. Prostor pro restauraci a kavárnu a docela dost zeleně
11. Nechal bych tramvajové koleje jak jsou, tedka je jako metro. Nově by muselo jezdit přes semaforey. Nyní se dostanu do centra strašně rychle.
12. Nyní je "u Kypra" místo scházení podivných existencí, takže jakákoliv změna bude plus.
13. Dobře oddělený prostor a ten šikmý průchod od přechodu přes černovickou k přechodu na hnevkovského
14. Pěkně využitý prostor, místo není aktuálně vůbec využité. Takže tato část návrhu vypadá velmi pěkně i prakticky
15. Kultivace zelených ploch
16. Více zeleně
17. - upravený park ,snád' s možnosťou posedenia. - ak sa odstráni večerka a herna tak to bude top!
18. Více zeleně, muzeum Komárova, jen je škoda, že zmizel mlýn, místo aby se zrekonstruoval a vzniklo v něm muzeum mlynářského řemesla, tsk to tam jen zarůstá plevelem
19. Zachování existujucich zkratek
20. Nic velice dobrého jsem tam neviděl
21. Novy prostor pro trziste. Nove moznosti prechazeni silnice pro pesi a cyklisty.

22. více zeleně

---

23. zeleň a upravené okolí

---

24. Zkuletunění oblasti, propojení sídliště s dalšími částmi Komárova (nepropojenost je obecně velký problém celého Brno-jih). Zrušení té příšerné boudy před radnicí (net cafe - to je snad pračka peněz, nebo nevím), šalina středem. Obecně celý koncept v člověku vyvolává pocit, že se nachází v jednom z nejdražších měst střední Evropy a ne v nějaké díře v Bulharsku.

---

25. Líbí se mi myšlenka zřídit muzeum Komárova i řešení parku. Také je dobře, že stávající nehezké budovy (obchod, herna) nahradí nové.

---

26. Výstavbou budov blízke k ulici Hněvkovského se sklidní park za nimi a bude příjemnější ho využívat. Přestavba obchodu s potravinami by také prospěla, jelikož dnešní obchod leč funkční esteticky dobře nepůsobí. Dále objekt dnešního Net Cafe je doslova ostudný.

---

27. Absotně to nemá nic s realitou.

---

28. Nic

---

29. Odstranění nevzhledné budovy obchodu.

---

30. Zástavba dobrá,zeleň také

---

31. Celková renovace - už je to tam v aktuálním stavu až moc dlouho.

---

32. odstranění baru a ošklivé prodejny potravin

---

33. Odstínění silnice, zútulnění prostoru.

---

34. Zrušení podchodů, kde se stejně všichni bojí stupovat je super. Místo toho vybudování budov na bydlení má logiku a oddělí to silnici od parku a zeleně. Silnice na Černovické - zmenší množství pruhů je super.

---

35. Hodně zeleně, nová výstavba v místě, kde jsou dnešní podchody a prostory mezi nimi. Příjemné prostředí před radnicí.

---

36. Více zdravých stromů.

---

37. více zeleně, prodloužení šaliny

---

38. Určitě zrušení doupěte narkomanů (casina) a radši ty stromy. Případně nějaké lavičky. A tady nemám moc co vytknout.

---

39. Zbytečně finance navíc- ne l potřeba nova radnice atd

---

40. Nová výstavba bude vždy hezká, moderní, ladící s okolím.

---

41. Líbí se mi, že zmizí bývalá herna a více zeleně.

---

42. Prodloužení trasy MHD, park, trhy.

---

43. U kostela je to už opravené

---

44. Líbí mi se to jak je ted.

- 
45. Zeleň
- 
46. - více a hezčí zeleň - další tramvajová trať
- 
47. Místo těch budou si tam postavte radnici a nespěte nám ji na velké parkoviště!
- 
48. Dobré využití prostoru kolem frekventované silnice při zachování zeleně a prodloužení tramvajové linky.
- 
49. Zástavba kolem frekventované ul. Svatopetrská, Hněvkovského je vítána. Zachování zeleně.
- 
50. Nechodím tam
- 
51. nic
- 
52. Zastavění těchto zelených ploch nevdáí, jsou nevyužitá a relativně neudržované. Budovy odstíní křižovatku.
- 
53. Pozitiva nevidím žádná, když se likvidují parky a všude cpete baráky, je to jen pro výdělky developerů a stavebních firem, zastavovat zeleň, když obrovská část Brna je vybydlená a potřebovala by rekonstrukci, jenže to je daleko dražší, nejvíce se vydělá na zastavění volné plochy..
- 
54. Zmizí stará neudržovaná zástavba.
- 
55. Vše, co by se realizovalo v blízkosti rušné komunikace, je vítáno.
- 
56. Bez zásadních námitek.
- 
57. Dostatek zeleně
- 
58. Nic
- 
59. nic
- 
60. Tam mi ta zástavba na rohu Černovické a Hněvkovského dává i smysl, nicméně to bude hlučné a hodně prašné bydlení.
- 
61. ...?? Rozložení objektů
- 
62. zmizí strašná samoška
- 
63. Jediná oblast plánu, kde se zachování zeleně zdá poměrně v pořádku.
- 
64. Úprava zelených ploch Revitalizace budov
- 
65. Zachovat stavaji zelen a park.
- 
66. Vizuelně dostatečně vyvážené
- 
67. Líbí se mi parková úprava a přidaná zeleň všude, kam to jde, dále zúžení silnice, travnatý pás pod tramvaj a zelené střechy.
- 
68. Ulice hnevkovského je normální ulice, ne bariéra. Stejne tak černovicka.
-

69. Zrušení kasina vedle radnice.
- 
70. Lepší využití trávníků poblíž podchodů, které zmizely, to je super. Pryč s kyprem. Pokud by se přesunula i točna šaliny, bylo by to super.
- 
71. Přehlednost
- 
72. Byl by dobrý nadchod na Černovické místo podchodu
- 
73. Nic
- 
74. Žádná nevidím, snad tržnice.
- 
75. zachování zeleně
- 
76. zachování zeleně
- 
77. Tady ty budovy u silnice dávají větší smysl bude to nějaký kancelářský prostor asi. Muzeum Komárova za mě naprosto zbytečná věc. Jinak zbourání pořídní budovy před MU je za mě prioritou
- 
78. Nové objekty by mohly zklidnit ruch od Hněvkovského
- 
79. Nechala bych spíš zeleň.
- 
80. Nic
- 
81. Kultivace zelených ploch.
- 
82. může to vypadat dobře. pokud tam nebude herna :) ty retro potraviny jsou super (myslím zvenku, nabídka uvnitř je taková nouzová). pokud vím, tak ta kaple sv. Jiljí je snad nejstarší kostel v celém Brně? podle toho návrhu se domnívám, že snad chcete otevřít ten vnitroblok kolem kostela? kaple je unikátní. čím volnější prostor kolem ní bude, tím to bude hezčí. zbytek asi nemám námítky (kavárna, restaurace). to muzeum nevím... soustředila bych se na zařízení, které budou lákat obyvatele a návštěvníky k opakovaným návštěvám. já bych do muzea šla asi jednou a už bych tam nikdy nešla. teď mě napadlo - viděli jste knihovnu v Ostopovicích? jak jí povznesli? a k tomu se tam pořádají různá setkání, čtení, přednášky... myslím, že naši knihovnu bych se snažila rekultivovat tímto směrem. opravdu jsem byla velmi mile překvapená, co mají v Ostopovicích za poklad. Ostatně - kvalitní architektura a veřejný prostor je vizitka schopného politika. Pokud se na to podíváte touto optikou, máte vyhráno (a my taky).
- 
83. Celkem nic. Jen je krásná ta vizualizace se stromy na ulici Slunná, Lužná a podobně. Vypadá to krásně, ale to by se musely zrušit kompletně parkovací místa. Takže vizualizace pěkná, ale nereálné.
- 
84. Na návrhu oceňuji především výrazné navýšení podílu zeleně a snahu o sjednocený, uhlazený vizuální styl. Velmi vítám plánované odstranění (vybourání) zastaralých prodejních buněk, podchodů a kasina. Celkově projekt posouvá lokalitu k mnohem reprezentativnějšímu a modernějšímu vzhledu, který si zaslouží.
- 
85. Zeleň
- 
86. Zrušení kasina před radnicí, vybudování parčíku.
- 
87. pozitiva - nevidím tam herna u radnice - super

88. Nevidím rozdíl. Zeleň již kolem je

---

89. Nic.

---

90. Nové modernější budovy

---

91. -

---

92. Líbí se mi, že je myšleno i na chodce

---

93. Návrh působí tak, že budou odstraněny některé stavby, které tuto část příliš neskrášluji, a přináší nové stavby které dávají jednotnou tvář .

---

94. Hodně zeleně, lavičky,WC zdarma

---

95. Nic

---

96. Využití prostoru a zachování velké části zeleně.

---

97. Nic

---

98. Nic.

---

**13. Část ankety (textová odpověď):** Co se vám v části návrhu v okolí radnice, kostela a starého Komárova nelíbí? Popište negativa.

1. Podchody se musí zachovat
2. Vyšší budovy u ul. Hodonínská/Hnevkovského zastiňují dominantu kostela. Nezdá se mi šťastné umístění muzea při ulici Lužná. Preferovala bych jeho větší začlenění v rámci kostela. Chybí parkování pro radnici a, pravděpodobně, i pro nové objekty.
3. Trochu přemyslím jestli ty kavárny v Komarove se uzivi
4. Opět problém parkování
5. Možná trochu ubude zelen
6. Další dostavba bytových domů namísto zachování propagované zeleně.
7. Příliš mnoho budov.
8. Komarov potřebuje nějaké podniky, kam se budou chtít lidé vracet. Je tady málo všeho- cukrarna, kavarna, dobrá restaurace
9. Obávám se, že prostor stále působí jako složitá dopravní křižovatka, což bude negativně ovlivňovat veřejný život
10. Zase více domů a méně souvislé zeleně.
11. Že by se to celý mělo změnit. Neumím si to moc představit
12. Zase jen přibude výstavba, ztratí se dýchání volného prostoru.
13. Když půjde člověk pěšky ze zastávky mariánské náměstí na zastávku komárov směrem dál na heršpice, tak půjde kolem silnice. Zdá se mi, že je tam tou novou budovou dost vytlačeno. Stálo by za to to pořádně oddělit, ne jen stromy, ale klidně rovnou nějakou protihlukovou bariérou, třeba jen 2 m vysokou, aby člověk na ty auta neviděl, ještě ji nechat porůst břečtanem třeba, aby byla zelená celý rok..
14. Nic
15. Úbytek zelených ploch
16. Méně parkovacích míst
17. - hodili by sa v centru i nejaké slušné verejné toalety. - u kostela by bolo príjemné miesto na posedenie v kaviarni/reštaurácii (namiesto hospody, ktorá sa tam nachádza teraz) - tiež by tam mohol byť malý pláček pre deti , ale mi jasné, že to nieje zaujímavé pre každého
18. více budov, méně parkování a méně zeleně
19. Méně méně budov, přidala bych nějaké vyžití pro děti
20. Zanikne otevřená plocha. Mohl to být park s kontejnerovou kavárnou.
21. Nove zastavby zrušení zeleně. Vysší fluktuace lidí a dopravy nuda mlit vliv na černovickou a Lužnou a přilehlé silnice. Ubude parkovacích míst s nárůstem nového obyvatelstva.

22. Ta změna

---

23. Zachování dvoupřuhu, bojím se slabšího přístupu k zastávkám tramvajové dopravy. Bojím se zachování intenzity IAD v tomto místě, což bude mít za následek nebezpečí pro přecházení pro chodce, zejména k zastávkám tramvajové dopravy.

---

24. muzeum Komárova ???

---

25. Ten dům na Lužné v parku u kostela, ten se mi tam nehodí, tam bych zeleň nechala je tam přirozeně, není to nevyužívaná zeleň. Určitě by bylo dobré v oblasti kostela používat "dobové" dláždění nejen na chodníky, a koše a lavičky tam prosím opravdu nedělejte moderní je to jak pěst na oko (ano mluvím o tom plastovém zeleném koši před hospodou).

---

26. Nová zástavba u silnice působí dost stísněně.

---

27. V návrhu nevidím řešení cyklo dopravy i když v dopravním návrhu je s ním počítáno. Dále se mi nelíbí přidávání domu do prostoru parku na Lužné.

---

28. Jednoduché, zbytečný plán, který absolutně neraguje se skutečností

---

29. Stavby dalších domů!

---

30. Zvažil bych omezení nové výstavby - více zeleně u cesty by mohlo oddělit nový park nebo náměstíčko.

---

31. Záleží na využití budov .... Parkovální

---

32. zástavba volného prostoru

---

33. ubyla zeleň na úkor starých dvorů; Komárov a vůbec jih je zatížen dopravou a průmyslem, tak každý strom se počítá

---

34. Do parku na Lužné rozhodně nepřistavovat žádnou budovu, park je super, budov je tam dost- žádné muzeum Komárova nepotřebujeme. Místo samoobsluhy dvě bytovky nejsou potřeba, nově u silnice vznikne dost bytů. Místo samoobsluhy tam dejte třeba knihovnu a místo stávající knihovny ať tam je dětská ordinace.

---

35. Muzem Komárova mi připadá zcela zbytečné.

---

36. Nelíbí se mi budova potravin, vypadá to šíleně teď, pak kasino by už tam nemuselo být. Vylepšit parčík u kostela. Nějaké herní prvky pro děti, ne jen desky ala pískoviště které je šíleně

---

37. další výstavba

---

38. Zastavění travnatých ploch domy. Zeleň okolo je sice fajn, ale ve výsledku ji bude míň.

---

39. Nevím, celkem se mi to líbí

---

40. Další výstavby a přelidnění části Komárova.

---

41. Kostky na zemi

---

42. Vše jak má být, nic nedělat.

43. Opět další nové stavby
- 
44. Zeleň ale kazí zase další domy ikdyž se zelenýma střechama. To je pseudo ekologie která bude vypadat pěkně na fotkách z dronu ale "voliči" uvidí zase jenom zastavěné prostranství
- 
45. Ubráno hodně zeleně
- 
46. - další nevhodné zahuštění domů na sídlišti - malé venkovní náměstí - hodně betonových ploch
- 
47. Ubrali jste zeleně, zastavěli výškovými budovami. Raději zabojujte a zrušte hernu a Kypra.
- 
48. Nechodím tam
- 
49. akorat zase dalsi budovy
- 
50. úbytek zeleně
- 
51. Již jsem popsal výše..
- 
52. Nová zástavba je fajn, ale opět, nebude kde parkovat. Povinné podzemní garáže? Když není příjezd?
- 
53. Všechno, jak bylo řečeno, holandský návrh je daleko šetrnější a necpe stavby všude
- 
54. opět jste upřednostili zástavbu před zelení
- 
55. Úbytek každé zeleně je škoda, budou tam domy, které nebudou mít dostatečný počet parkovacích míst pro své obyvatele. Ještě blíže cesty, než je sídliště, kde už teď se šíleně práší a jde od obou silnic hluk.
- 
56. Malo zelene, hodne betonu
- 
57. Opět extrémně zajištěno dom y y bez parkování
- 
58. tato část má systém zůstalo dost zeleně
- 
59. Nelzw říci "nelíbí", jen nerozumím tématu muzea - bude navštěvované pro svou atraktivitu? A podobně nevím, co si myslet o pavilonu. Pokud je myšleno něco jako "altán" pro posezení, patří tento bod spíše do položky 12:).
- 
60. Budovy v miste dnesnich podchodu.
- 
61. Nemam připomínky
- 
62. Nesouhlasím s výstavbou na současných zelených plochách. Na místě bývalého mlýna v Komárově, kdysi tekla voda - nešlo by to znovu odkrýt a nějak využít ?
- 
63. Není mi jasné náměstí
- 
64. Zrušení podchodů a budovy místo parku.
- 
65. Až moc bytových domů místo zeleně,nějaké určitě mi nevadí,ale tady už je to moc a parkování nikde
-

66. Velmi mi vadí výrazný úbytek zeleně oproti stávajícímu stavu. Uvědomuji si, že kvalita stávající zeleně, resp. využitelnost momentálně nezastavěného prostoru pro relaxaci a odpočinek je minimální. Také chápu, že trend v městském prostředí směřuje k vyšší intenzitě zástavby. Nicméně v této oblasti je navrženo zbytečně mnoho staveb. Kde bude mít např. Komárov centrální prostor pro setkávání (nějaké příležitostně farmářské trhy, street food festival a podobné akce)? Nabízelo by se prostranství mezi kostelem a ul. Lužná, což je oblast zklidněná a dostatečně daleko od dopravních tepen. Místo toho jsou z nějakého důvodu dva samostatně stojící objekty. Promarněná příležitost...
- 
67. Ocením více občanské vybavenosti v této části.
- 
68. Opět samé nové budovy, tentokrát na úkor staré zástavby
- 
69. Další budovy, zničení vlastně všech zbývajících volných ploch zeleně.
- 
70. nesmyslné muzeum Komárova (zbytečná budova v parku)
- 
71. nesmyslná budova muzea Komárova (blbost budovy v parku)
- 
72. Nesouhlasím s výstavbou budovy Muzeum Komárova v lokalitě Lužná, protože zakrývá výhled na kostel, což je nejhezčí místo této části Komárova, chodí kolem ní téměř všichni, kteří tu bydlí. Nejlépe zachovat otevřený výhled, tak jak je nyní. Dále- nově navržené stromy v ulici Potoční - otázka, zda by se tu pak mohlo parkovat nebo vjíždět do garáže při RD.
- 
73. Libí se mi puvodni stav.
- 
74. Muzeum a nevím k čemu by byl nějaký pavilon ale třeba pro různé ZUSky muze byt tenhle prostor velmi užitečný
- 
75. Zastavění parku budovami, u kterých se plánuje restaurace / kavárna - příliš velké budovy. Začlenila bych možnou kavárnu do parku, otevřený prostor.
- 
76. Ubírá zeleně
- 
77. Nelíbá se mi návrh výstavby budovy Muzea Komárova - park je hezký tak jak je, s volným výhledem na kostel a prostranství před ním. Navrhované stromy v ulici Potoční ? - na Potoční se nacházejí 4 lékařské ambulance ! a přes den k nim přijíždějí pacienti, někteří i hůře pobybliví, a potřebují zaparkovat co nejbližší od lékaře.
- 
78. Budovy hned u silnice. Zrušený podchod a parky.
- 
79. Úplně chybí přechod ke zdravotnímu středisku s knihovnou, sice je tam podchod ale pro méně mobilní lidi, s kočárkem nebo kolem zcela nevyhovující. stále chybí přechod tam kde stejně automobily stejně musí stát na červenou na křižovatce.
- 
80. mohlo by tam být skutečně víc zeleně. ale teď mě nic jiného konkrétně nenapadá.
- 
81. Pavilon a muzeum Komárova? K čemu? Zbytečné stavby, které jen ubírají zeleň. V návrhu jsou další bytové domy, ale nikdo neřeší, kde lidi budou parkovat. Vše vypadá krásně, ale je to jen zastavění místa, kde je teď tráva. Místo budov vysadit husté keře!
- 
82. Mám vážné pochybnosti o dostatečnosti navržených přechodů na ulici Hněvkovského vzhledem k extrémní vytíženosti této komunikace. Dále se obávám plánované výsadby v dělicím pásu vozovky (ul. Černovická) - ačkoliv esteticky působí dobře, z praktického hlediska může zhoršovat přehlednost dopravy a její následná údržba může být v takto frekventovaném úseku velmi problematická a nákladná.
-

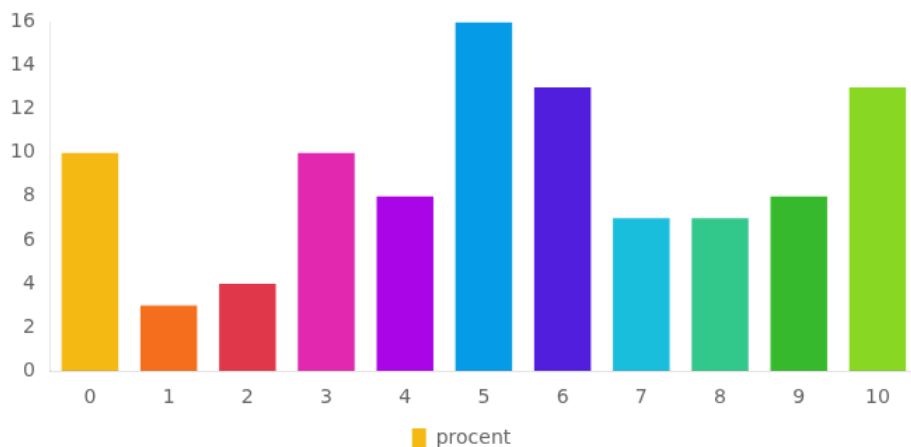
83. Zábory zeleně kvůli novým stavbám. Je třeba chránit každý kousek zeleně. Zeleně je nutná podmínka pro život.
- 
84. velké množství nových budov na úkor zeleně
- 
85. Zase hodně budov.
- 
86. Staré budovy, kasino, hospoda co vypadá jako na nádraží.
- 
87. Všude nácpaný domy na úkor zeleně.
- 
88. Přístupnost autem?
- 
89. Na návrhu není moc vidět jak je dořešena přístupnost aut k novým budovám a zároveň vypadá spíše jako useknutí části pro chodce mezi podchody a průchod se zdá být velmi omezený.
- 
90. Opět stavba místo zeleně - muzeum Komárova. Je naprosto zbytečné stavět kvůli němu novou budovu, navíc v parku.
- 
91. -
- 
92. Výskyt pochybných existencí.
- 
93. Zbytečná zástavba na úkor zeleně a na její úpravě se zasazením tolik potřebných služeb ,resp.občanské vybavenosti.Například kavárna, cukrárna, restaurace ,vše s možností předzahrádek, míst kde si budou moci na kávu sednout matky s dětmi v kočárku,senioři , kterých nyní přibude atd.. Je zvláštní ,že se v návrhu a nejenom pokud jde o řešení kolem radnice ,nepočítá s tím ,že tato část Komárova která se má změnit důsledně neřeší to, co obyvatelům schází to jest občanská vybavenost , která zde kdysi, byt v omezené míře byla .Byla zde pekárna, masna, čistírna ,prodejna obuvi, galanterie . Toto zde není a z návrhu nevyplývá, že by něco takového zde mělo být postaveno.
- 
94. Nelíbí se mi umístění muzea Komárova na úkor parku, omezení zeleně. Tato budova není rozhodně nutnou součástí zástavby této klidové části starého Komárova. Není vhodné ani osazení chodníků stromy. Nejen že jsou tam umístěny různé přípojky, kabely, ale ze stromů je odpad, který pak musí uklízet majitelé přilehlých domů, protože údržba ulic zajišťovaná městem byla absolutně nevyhovující a nedostatečná
- 
95. To se uvidí
- 
96. Malá důraz na zeleň a parky, velký důraz na výstavbu. Alespoň jeden velký objekt podél Hněvkovského lépe nahradit parkem, nebo alespoň zmírnit výšku objektů.
- 
97. Přeměna Černovické ulice
- 
98. Parkovací místa nikde, a vazne nechci jeden parkovací dum který bude napr daleko od bytu. Parkovani ktere je aktualne mi vyhovuje kdys pominu to ze tam parkuji dojizdejici z venkova.
- 
99. Už na něj přes novou budovu, kvůli nové výstavbě ani neuvidím.
- 
100. Křižovatka s Černovickou. Je potřeba vyřešit městský okruh a snad to pomůže i provozu v Komárově.
- 
101. Zase výstavba domu
- 
102. Nelíbí se mi zastavení plochy dalšími domy

103. Další budovy namísto zeleně.

104. nove stavby

105. Nechte si radnici tam kde je a neubírejte parkovací místa na starém velkém parkovišti

#### 14. část ankety (hodnocení): Jak byste ohodnotil/a řešení části návrhu mezi ul. Svatopetrskou a řekou Svratkou?



**5.42**  
Průměrné hodnocení

Hodnoceni **0**: **21** respondentů  
Hodnoceni **1**: **7** respondentů  
Hodnoceni **2**: **8** respondentů  
Hodnoceni **3**: **20** respondentů  
Hodnoceni **4**: **17** respondentů  
Hodnoceni **5**: **33** respondentů  
Hodnoceni **6**: **26** respondentů  
Hodnoceni **7**: **14** respondentů  
Hodnoceni **8**: **14** respondentů  
Hodnoceni **9**: **17** respondentů  
Hodnoceni **10**: **27** respondentů

15. Část ankety (textová odpověď): Co se vám na části návrhu mezi ul. Svatopetrskou a řekou Svratkou líbí? Popište pozitiva.

1. Začlenění stávajícího domova mládeže do vysoké a objemově podobné zástavby podél ul. Hodonínská.
2. Přesunutí šaliny
3. Tam by si to určitě zasloužilo nějaký zásah, asi i domy ok, pokud nebudou vysoké, ale...
4. Zastavení asanované části dává smysl
5. Hlavně když to bude tak hezké, klidné a čisté jako na obrázku :) parky u točny jsou momentálně nebezpečné, takže tohle by vypadalo fajn.
6. Využití prostoru a nádvoříčko.
7. Přestupní uzel je nyní nevhledný
8. Bloková dostavba území, vznik náměstí, dvorů, prostupnost území pro pěší, kultivace veřejného prostoru, zeleně, napojení na řeku a Ponávku
9. Lépe využitý prostor, jen se obávám dostatku parkovacích míst (s novými obytnými domy), už nyní je to katastrofa. Napojení Konopné na hlavní tah pokud dobře vidím (dosud musíme dlouze objíždět, obzvlášť poté, co se na pár metrech udělala jednosměrka na Komárovské...)
10. Výstavba u domu mládeže
11. Líbí se mi okolo silnice nové domy, ale nechal bych tramvajové koleje tam kde jsou a udělal bych nadchody nad silnicí a spojil je zároveň s novou výstavbou. Z nadchodu by se mohlo rovnou chodit do nových budov. Nadchod udělat hodně široký. Na všechny směry.
12. vnitroblok odstíněný od ulice
13. Opět aktuálně nevyužitý prostor. Takže proč ne, pěkné
14. Kultivace prostoru kolem Svratky
15. nedokážem zhodnotit
16. Nebude tam velká zatravněná nevyužitá plocha
17. Nic
18. Lepší využití prostoru pro novou občanskou vybavenost, nové trasy pro pěší/cyklo
19. zlepšení a hezčí prostor
20. Náměstí a přístup k řece.
21. Využití prázdných ploch okolo dnešního domova mládeže zejména k dotvoření uličního rázu v jeho okolí a zrušení podchodů.

- 
22. Pozitiva?
- 
23. Nic
- 
24. Část u Kšírové vypadá lépe.
- 
25. zastavěná velká plocha vedle Domova mládeže
- 
26. Renovace , zelené střechy - celkové na všech zelených střechách v rámci komárova by měly být udělané přístupné a dobře zabezpečené terasy / odpočinkové prostory s možností využití pro všechny obyvatele domu.
- 
27. lepší řešení tramvaje, zrušení špatně umístěné smyčky
- 
28. Uzavření prostoru, odstínění od komunikace.
- 
29. Nejlepší z celého návrhu je zrušení podchodů. Líbí se mi nové okolí domova mládeže i s přílehlou moderní výstavbou = uzavřený vnitroblok s příjemným prostředím a parkem
- 
30. Jediné co bych vybuodovala je dům pro seniory.
- 
31. Nic
- 
32. Nová výstavba bude vždy hezká, moderní, ladící s okolím.
- 
33. Ponávské nám. a domov pro seniory
- 
34. Prodloužení trasy MHD
- 
35. Nic
- 
36. Vůbec nic snad jen že je to jen studie
- 
37. více domů a stromů = více využití prostoru, více bydlení, více zeleně
- 
38. Žádná pozitiva nejsou vidět
- 
39. Zástavba u silnice na Svatopetrské je vítána.
- 
40. Zástavba kolem frekventované ul. Svatopetrská je vítána, vznikne za ní zase kousek klidové zóny.
- 
41. Oživení prostoru
- 
42. naprosto nic
- 
43. Průchodnost křižovatky všemi směry.
- 
44. Nic
- 
45. Využití nevyužité plochy, opět zmizí stará nehezká zástavba.
-

- 
46. Výstavba podél Svatopetrské je vítána. Prodloužení tramvaj. linky by bylo přínosem.
- 
47. Pokud odhluční komunikaci Svatopetrské a nebudě zeleně, je to v pořádku.
- 
48. Nic
- 
49. doufám ve družstevní bydlení a bydlení pro seniory
- 
50. Možnost pěkného posezení u řeky
- 
51. Tam mi zastavba dává smysl, té velké louky je škoda, pro děti a pouštění draků to bylo fajn, ale domov důchodců a zvětšení školky je potřeba.
- 
52. Možné rozšíření DM
- 
53. Modernizace prostředí
- 
54. propojení Svratky a Svitavy - černovická - Roháčkova
- 
55. Úprava zelených ploch
- 
56. Nizší zastavba, klidová zóna.
- 
57. Návrh působí úhledně a upraveně, líbí se mi parková úprava, do ploch určených k výstavbě bych napevno zabudovala zelené plochy. Očekávám, že okolí řeky bude upraveno k rekreačnímu užití.
- 
58. Zeleň, mokřady, hezké prostředí, funkční zakomponování ulice svatopetrska
- 
59. Lepší využití louky vedle domova mládeže.
- 
60. Dvorek, bydlení okolo domu mládeže, odsunutá točna šaliny
- 
61. Obytné domy kolem internátu jsou fajn, je tam prázdné
- 
62. Nic
- 
63. Nic
- 
64. super dům pro seniory
- 
65. dům seniorů
- 
66. Nic
- 
67. ja nevím max ze to bude moderni
- 
68. Nic.
-

69. proč neudělat kolem domova mládeže plochy, kde se dá sportovat nebo dělat piknik? jestli si správně vybavuji, tak pan starosta Grund říkal, že na té ploše se nedá nic stavět, protože je tam kanalizační řád? před domovem mládeže může klidně stát nějaká budova, ale ne na úkor bezpečnosti těch děcek, které chodí večer do domova mládeže. ještě mě napadla jedna věc vzhledem k řece. nemůžeme si udělat takovou tu pojízdnou saunu jako je v Komíně? myslím Sauna Třpyt, znáte? je to pěkný koncept a lidé jsou z něj nadšení. mohli bychom taky využít Svratku k přírodnímu ochlazování. anebo udělat saunu u biotopu.

70. Nic

71. Celkově věřím, že revitalizace přinese lokalitě Brno-jih moderní tvář a zvýší kvalitu života místních obyvatel. Klíčové pro mě zůstává vyvážení funkční dopravy (včetně řešení parkování) a dostatku kvalitní izolační zeleně, která nás ochrání před hlukem a prachem z okolního průmyslu.

72. Příjemnější prostředí pro procházky okolo řeky.

73. Využití zeleně plochy u domova mládeže.

74. Nic.

75. Nové domy, osvěžení vzhledu komarova

76. -

77. Plánovaný domov pro seniory se mi líbí, těch je neodostatek a je to dobře zvolená oblast

78. Úprava

79. Zeleň

80. Řešení kolem stávající smyčky.

81. Celkově se mi to líbí.

82. Nic

83. Nic.

**16. část ankety (textová odpověď):** Co se vám v části návrhu mezi ul. Svatopetrskou a řekou Svratkou nelíbí? Popište negativa.

1. Opět problém s parkováním a plus tedy zmizí velká část zeleně a ta mezi domy nebude úplně i pro širokou veřejnost, ale spíš jen pro obyvatele domů. V návrhu je toho prostě moc
2. Betonová hrůza. Lesopark by byl lepší.
3. Přijdeme o kurty
4. Nebydlím tam a nevím tolik co tam lidi trapi nebo co potřebuji.
5. Obávám se, co udělá zrušení parkoviště u Domova mládeže s parkovacími možnostmi v ulicích. Nutnost zavedení modrých zón, aby území nebylo využíváno jako P+R
6. Spíš jen obavy ohledně parkovacích míst (nové obytné domy). Nyní nefunguje, pokud jeden živnostník v rámci svého podnikání na ulici parkuje pravidelně 12 aut, z toho většinu nepojízdných... když přibudou další...
7. Jediná větší volná zelená plocha v Komárově komplet zastavěná. Ubylo parkovacích míst. Zastávka tramvaje směr město posunuta o dost dále a umístěna mezi silnicemi. Park Malá Mariacela vznikne na úkor stávajících zahrádek? Nebo z něj bude jen malá nudle, když tam vzniknou domy. Nějak mi to není jasné. Umístění domova pro seniory daleko od MHD.
8. Zástavba v nynější točně. Tam by přece bylo hezký místo pro trhy nebo jiný setkávací prostor
9. Viz výše
10. Nevím, jestli se tam ty dva/tři malé baráčky vlevo od domu mládeže hodí. Radší místo nich dát průlezky pro děcka a rozšířit zeleň. Všechny domy jsou jinak vysoké, než ty ostatní. Chělo by to sjednotit, aby nebyly příliš náhodné
11. Nic
12. Úbytek zeleně
13. Zrušení konečné zastávky a tím narušení dopravního uzlu. Zrušení parkovacích míst. Není alternativa parkování při navýšení počtu výstavby.
14. Škoda Hrnčeka, snáď bude presunutý inam vrámci komárova
15. více budov a méně zeleně
16. Nic
17. Zmizí velká zelená plocha otevřená k hlavní trase z centra na jih. Vznikne anonymní oddělený dvůr bez veřejného využití
18. S tou zastavěností se to už poněkud přehání...
19. Místo zeleně budovy, velká zástavba, proč vždyť na tom pozemku po úpravě může být krásná zelená plocha (park)! Kdo tento návrh vybral snad nebydlí v Komárově

20. V této části zásadní negativa nevidím. Byl bych rad, kdyby se podařilo zamezit tranzitu IAD přes Kširovou na Sokolovu s výjimkou BUS.
21. vše zastavit není cesta, jedno z mála částí, kde je více louky a zeleně než betonu, navíc ubírání už tak nedostatečných parkovacích míst není služba občanům, ale zneprjemňování života
22. Zrušení tenisových kurtů to se mi nelíbí tedy hodně. Pokud je to v soukromých rukách, tak je architekt řekněme ěulpas, protože to je asi na stejné úrovni, jako že já si tam namaluju Karlštejn. Jestli je v rukou města, potažmo radnice, kurty jsou hojně využívány, přitahují do Komárova, movitější lidi a ne socky. A druhak v tom případě návrh na jejich opravu, inspirace budiž Vám Praha (na radnici sedí 2 architekti, určitě ví, o kterém návrhu tenisového zázemí mluvím).
23. Příliš mnoho budov na úkor zeleně.
24. Zastavění stávajícího tenisového areálu. Maximálně bych uvítal jeho modernizaci ale nikoliv jeho zrušení.
25. Ideologické
26. Stavby a žádná zeleň!
27. Část Svatopertská by byla lepší v blokové výstavbě.
28. Parkovani
29. vypadá to jako bludiště pro myši
30. přibývá "beton a asfalt" na úkor vsakování vody, která jem odváděna pryč
31. Dům pro seniory nemá dostatečné místo pro zahradu. Možná by to šlo vyřešit prohozením domu pro seniory, který by byl na místě bývalé smyčky tramvaje místo volnočasového centra, které by se "přesunulo" na stávající dům pro seniory. S rozšířením MŠ Klášterského nesouhlasím, aktuálně má školka 5 tříd, tj. 100 dětí a to je dostačující velikost školky,. Není vhodné stavět mega školky, nepřináší to nic dobrého.
32. V místě ulic Roháčkova, Studniční, Klášterského a Jeneweinova jsou téměř po celé délce ulic navrhovány stromy. Naprostá většina z nás však na tomto místě parkuje a nedovedu si příliš představit, že by tato místa v této lokalitě chyběla. Dle mého názoru by byla nejlepší kombinace parkovacích míst před domy a parkovací dům v nejbližším okolí (100 m).
33. Jinak je to jen kus zastavené zase plochy, milion baráku.
34. celá plocha od tramvajové tratě až k domu mládeže je nyní nezastavěná. dá se tam chodit, běhat, jezdit na kole. Přidáním zástavby tato volná plocha zmizí
35. Zrušení šaliny určitě ne, lidé jsou zvyklí, že je tam konečná. A zbytečně by to brzdilo auta. Jinak mimo šaliny je vše v pohodě.
36. Volně zelené prostranství v okolí už tak nevzhledného domova mládeže je celé zastavěné. Naprosto nepřijatelné + zvýšení frekvence všeho- silnice to nepokryjí.
37. Zastavěná travnatá plocha kolem domova mládeže. Těch pár stromů okolo neochladí v létě horko ze všech těch domů.
38. Zrušení parkoviště a hustá zástavba

39. Neupravené břehy.
- 
40. Další výstavby
- 
41. více zástavby na zelených plochách
- 
42. Beton
- 
43. Zastavěná zelená plocha u internátu
- 
44. Ztratí se vzdušnost, zastavěné betonem .relativně klidná část bude pryč, provoz se zvětší.
- 
45. Je až ironické jaký vztah ke sportu radnice má když zruší v této části tenisové kurty...ano je to jen studie, ale ta se dělá na základě zadání
- 
46. Přibude spousta nových budov
- 
47. nevidím žádnou změnu
- 
48. - abnormální nevhodné zahuštění bytových domů - žádné rozšíření dosavadních silnic pro motorové vozidla ( bude obrovský nárůst dosavadních aut, i přesto že nikde není v návrhu více silnic)
- 
49. Že je celá oblast zastavěna výškovými budovami? Nové městské byty se nestaví, ale potřeba vše zastavět. Jen kolem domova mládeže je jich na návrhu nových asi 15. Ke Kšírove dalších 27? To jako vážně??? Zrušíme tenisové kurty, zastavíme budovami
- 
50. méně zeleně
- 
51. Nic
- 
52. šíleně zastavěné, kde je to slibované náměstí na setkávání místo smyčky?
- 
53. Zastavění plochy kolem domova mládeže působí chaoticky a příliš hustě.
- 
54. nevyřešené parkování
- 
55. Místo parku, pohlcení vody a slunečního záření asfalt a beton..
- 
56. A opět .. parkování. Stromy v ulicích jsou krásné, ale pokud jim necháte půl metru od chodníku tak dlouho nevydrží. A zase vyženete auta, ale kam?
- 
57. Příliš vysoké budovy na ulici Studniční budou stínit stávající zástavbě. Také ztráta parčíku mezi tenisovými kurty a smyčkou tramvaje 12 není dobrá. Lépe by bylo parčík zachovat nebo přebudovat.
- 
58. Všechno , návrh číslo tři je rozumnějším kompromisem
- 
59. opět zástavba před zelení
- 
60. Málo zeleně a parkování, kromě Domova mládeže a Domova důchodců tam nevidím žádnou občanskou vybavenost.
-

61. Možná bude nabízet trochu předlidněny
- 
62. nelíbí se mi zastavení v současnosti velmi využívaného sportoviště - Komárov je přece sportovní centrum
- 
63. Nelíbí se mi značné množství budov, které jsou na zeleném prostranství u domova mládeže.
- 
64. Velké množství budov na malé ploše. Souhlasím s umístěním budov naproti parkovacímu domu a místo konečné tramvaje, ale zelený prostor vedle domova mládeže by mohl být zachován a předelán na park (lavičky, kávarna).
- 
65. Spousta nových budov před Domovem mládeže - nepodařilo se mi rozklíčovat, co jsou zač.
- 
66. Obytné domy. Co takhle přesun stadionu?
- 
67. Nová podoba náměstí mě moc neuchvátila - připadá mi to jen jako vydlážděná plocha. Do ploch určených k výstavbě bych napevno zabudovala zeleň. Doufám, že zelené střechy v návrhy nejsou jen pro efekt, ale že budou skutečně zelené.
- 
68. Asi ok
- 
69. Pokud by se rušilo parkoviště, mělo by se nahradit parkovacím domem. Toto parkoviště je pravidelně plné a lidé by neměli kam postavit auto. Parkovací dům, pokud bude placený, ovšem nebude uspokojovat potřebu dlouhodobého stání.
- 
70. Obytné domy u samoobsluhy jsou už moc, tam bych raději viděla zeleň, okolí nejstaršího kostela v Brně bych nechala volnější, a domy jsou tu těsně u hlavní silnice
- 
71. Počet staveb navržený mezi Kšírovou, Jeneweinovou a Studniční je "brutální". 1) Ulice v této oblasti a jí přilehlé ulice nemají dostatečnou šířku ani pro stávající dopravu. Předpokládám, že doprava vzhledem k hustotě zástavby v celé zóně výrazně naroste. 2) Jak bude řešeno parkování? Bude mít každý objekt podzemní garáže - bude to pro developery ekonomicky akceptovatelné, vzhledem k velmi problematickému podloží? Nebo to skončí tak, že místo zahrádek a tenisových kurtů vzniknou ve vnitroblocích nových domů betonová parkoviště? 3) Řada domů ve vnitrobloku (vedená paralelně s ul. Kšírova) - opravdu je nutné zastavovat celý prostor v takové intenzitě? Když ponechám stranou potenciální předlidněnost celého prostoru, větší část roku bude stínit přilehlou zelenou plochu... Není zákonem požadován určitý odstup od dvorů stávajících rodinných domů? 4) V celé řešené oblasti nevidím jediné dětské hřiště nebo prostor pro volnočasové aktivity. Bude dořešeno následně? 5) Je nutné rušit tenisové kurty? Bude za ně v přilehlém okolí zřízena náhrada?
- 
72. Úplná katastrofa !!!!! Mezi Svatopetrskou a Hodonínskou nacpat malé bytovky je katastrofa. Už nebude ani kam chodit venčit. O parkování ani nemluvě. Každý nemůže dát auto do parkovacího domu. Třeba proto že tam nedejde
- 
73. Zastavěná plocha
- 
74. potřeba větší zahrady k domovu pro seniory!!
- 
75. potřeba větší zahrady pro dům seniorů
- 
76. Opět další stavba, co udělá další chaos v dopravě!
- 
77. Tady ten návrh je naprosto šílený chceme zelen a ne přeplněny komárov ze zastavíme velkou zelenou plochu u domova mládeže a budeme tak moc expandovat je silně proc se nepostaví dům pro seniory třeba u bratří zurku mnohem lepší lokalita než to cpat sem

78. Zastavenost prostoru, příliš mnoho budov, kde se bude parkovat? Chybí sportoviště - kurty, nafukovací hala ustoupí obytným budovám?
- 
79. Zahušťuje zástavbu, ubírá zeleně
- 
80. Budovy v návrhu vypadají, že jsou vyšší než okolní zástavba.
- 
81. Opět hromada nových budov málo parků a zeleně.
- 
82. vzhledem k protipovodňovým opatřením, které se v té oblasti budou teď budovat, tak jsem velmi skeptická. vůbec s tou etapovou nesouhlasím a vykácením všech těch stromů, předpokládám, že půjde k zemi i alej na Jeneweinove? a to ještě lidé, co se zúčastnili diskuze 10.3. neví, že se mají zavřít cyklostezky na obou stranách Svratky na 3-4 roky. kudyma budou cyklisti jezdit do města? vím, že jsem teď odbočila, ale skutečně mě to velmi vadí. protože se má současně řešit i Svitava a Komárov se tak stane zřejmě místem, kde bude možnost odpočinku a procházek značně mizivá.
- 
83. Máme tady velkou louku a místo toho ji zasekáme bytovkami. Louka by se dala zvelebit keři, stromy.
- 
84. zrušení tenisových dvorců...i když je to dnes v sokromém vlastnictví, mělo by tam sportoviště zůstat
- 
85. Mám výhradu k navrhované výšce budov v ulici Svatopetrská. Přestože jde o studii, apeluji na zachování přiměřeného měřítká zástavby, které bude respektovat charakter okolí. Příliš vysoké objekty by mohly působit v daném místě necitlivě a negativně ovlivnit celkový ráz čtvrti.
- 
86. Zábora zeleně kvůli novým stavbám. Je třeba chránit každý kousek zeleně. Zeleň je nutná podmínka pro život.
- 
87. Navržená zástavba kolem Ponávky, neboť zmizí bez náhrady mnoho stromů.
- 
88. opět velké množství nových budov
- 
89. Stále to stejné - zástavba na úkor zeleně.
- 
90. Opět méně zelené a hodně zastavených ploch
- 
91. Nic
- 
92. Nedomyšlená část konečné smyčky, dle návrhu už v Komárově nebude jezdit šalina.
- 
93. Stavby na úkor zeleně.
- 
94. Hustá zástavba, rušení zeleně.
- 
95. Z jakého důvodu jsou odstraněny tenisové kurty? Kde je opět občanská vybavenost, posezení, sportoviště pro děti,...
- 
96. Umístění domova pro seniory do bezprostřední blízkosti domovů a dvorů pro mládež- vytváří se konfliktní prostředí
- 
97. Nevím
- 
98. Příliš robustní zástavba před domovem mládeže, byť svůj účel to splní. Tady by hodně pomohly vizualizace ulic okem chodce (obecně všude by to pomohlo v hodnocení, letecky je to stále dost abstraktní - patrně bude zahrnuto až ve vyšších stupních).
- 
99. Zastavení celé zelené plochy, nebudeme mít kam chodit pouštět draky.
-

100. Budovy

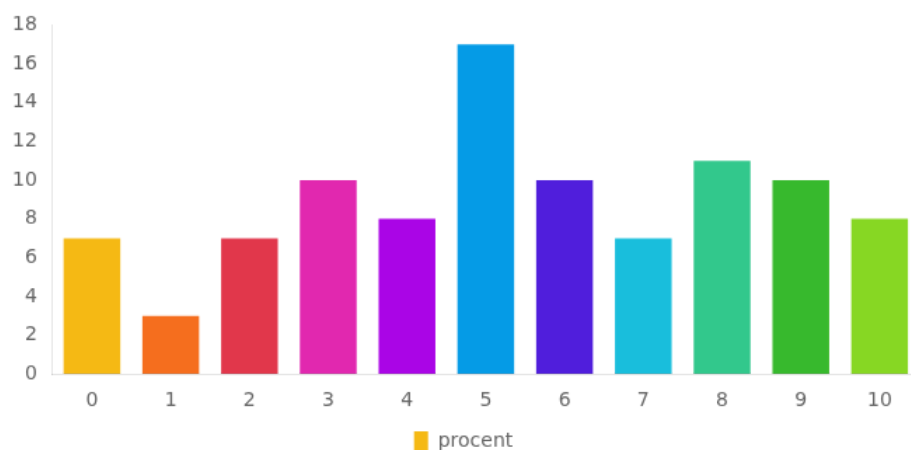
101. Ubytek parkovacich mist :-(

102. Další budovy namísto zeleně.

103. Ztráta tenisových kurtů.

104. nove stavby

### 17. část ankety (hodnocení): Jak byste celkově ohodnotil/a předložený návrh?



**5.42**  
Průměrné hodnocení

Hodnoceni **0**: **14** respondentů  
Hodnoceni **1**: **7** respondentů  
Hodnoceni **2**: **15** respondentů  
Hodnoceni **3**: **20** respondentů  
Hodnoceni **4**: **17** respondentů  
Hodnoceni **5**: **35** respondentů  
Hodnoceni **6**: **21** respondentů  
Hodnoceni **7**: **15** respondentů  
Hodnoceni **8**: **22** respondentů  
Hodnoceni **9**: **21** respondentů  
Hodnoceni **10**: **17** respondentů

## 18. Část ankety (textová odpověď): Máte další připomínky a nápady k návrhu jako celku? Můžete se vyjádřit k dopravě, zeleni, zástavbě, veřejnému prostoru či čemukoliv jinému☺.

1. Nějaké akce pro lidi co nejsou rodiče nebo důchodci, prosím. Není tady pro nás žádné kulturní vyžití ani restaurace/kavárny.. Komárov má úžasnou výhodu, že je mezi dálnicí a centrem, kam se dá dojít pěšky, ale tím to pro mladého člověka bez rodiny končí. Ale mám velkou radost z parčíku a celkově z břehu kolem Ponávky.
2. Připomínky už jsem popsala v předešlých bodech. Za me je největší slabina návrhu málo parkovacích míst. Jak dlouhodobých , tak krátkodobých. Už teď je kapacita parkování za hranou a návrh předpokládá rozsáhlou výstavbu, předpokládám, zejména bytů a služeb. To jeden parkovací dům, který navíc nahrazuje jen stávající parkoviště, nezachrání.
3. Celá oblast si určitě nějaký zásah zaslouží, ale podle tohoto návrhu by zde byl enormní nárůst domů, obyvatel a tudíž i potřeby parkovat (a to mluvím jako neřidič). Parkování je v návrhu zcela opomenuto. A zeleně by pak moc nezůstalo. Ani vyžití pro obyvatele, málo hřišť pro děti, parčíky, místa, kde lze ve stínu pobýt
4. Stávající zeleň ustoupí betonu. Zeleň která zlepší ovzduší v Komárově zmizí. Zelené střechy nic neřeší . Co jejich údržba?
5. Chtěl bych větší prostupnost ze starého komarova ke komcu. Teď jsou pouze dva přechody- mariánské namesti a lidl a to mi přijde málo. Chtělo by to ještě jeden na úrovni zastávky sazenice
6. Na sídliště bych již nepřidával novou zástavbu. Jedná se o největší výhodu tohoto sídliště.
7. Dekujeme za práci všech, kteří se na tomto podílejí. V Komarove jsem vyrostla a teď tu vyrůstají moje děti, takže samozřejmě i moje zájmy a potřeby se časem mění. Nevím, jestli jde (z hlediska financí, pudy, proveditelnosti...) dávat auta pod zem, ale vypadalo by to lepe, než všechno zastavět parkovisti a parkovacími domy, zároveň ano, v dnešním životě většina auto má a potřebuje ho k práci a životu. Tesím se, až se vyřeší problém s lidmi, kteří nechávají auta tady jako na odstavném parkovisti. Porad jsem si říkala, že všichni mají home-office, ale postupem času jsem zjistila, že problém je jinde. Bylo by skvele do prostoru vložit víc umění - ale vkusného, nikoliv posprejované kotelny. Sochy, u kterých děti behají, památníky na chytré a odvážné lidi, na které se nemá zapomínat, více květin nebo keru - motýlich keru, seriku, ruzi... které nepotřebují tolik péče. Květinový záhon na sídlisti vypadá moc hezky, snad ho neodrbou nebo pejsci nezlikvidují. Je vyborne, že v plánu je domov pro seniory, kdyby to slo udelat stylem jako komunitní vesnicka jak se dela ve svete, tak by to bylo uzasne. Uprava kolem reky vypadá hezky, napr. u Mariacely. Jsme moc radi, že mestsk policie je uz bliz, vim, že mají podstav a delate vy i oni maximum, treba se do budoucna podari castejsi obchuzky apod., byli bychom vdecni. Kdyby slo nejak vyresit prazdny prostor za vytahy (byvaji tam odpadky a zapach, muze se tam nekdo schovavat) a zakryti trubek ve vchodech (vypada to trosku USSR, kdyz k nam jde navsteva, tak to vsichni komentuji ☺) Snad bude v dochazkove vzdalenosti i moznost si dat caj nebo kavu a nechat deti kolem si hrat, na sidlisti je bohuzel ted jen hospoda. Dalsi vec, kterou by bylo skvele resit - je reklamni smog. Polepy jsou vsude, obri plakaty a plachty na domech a panelacich vas vitaji pri prijedzu do Brna i odjedzu do prace, drevene desky s oloupanymi plakaty... proc nejde mit ciste a hezke domy jako na navrhu? Vkusne - bile nebo pastelove nebo cihlove. Dale nevim sice jak na to, ale problem vidim v lidech :D jak jsou nekteri nevychovani. Pohazuji odpadky a cigarety i kdyz za 100 metru je kos, kouri na zastavce, neobtezují se mit pejsky na voditku, nebo po nich sbirat. Uz mnohokrat jsem mela konflikt, kdyz psi vybehli na moje male deti nebo me. A kdyz reknu slusne, ze pes ma mit nahubek nebo voditko, ze nechci aby ke mne sel, tak se na me vyvali snuska sprostosti, nekdy i pred detmi. Celkova bezohlednost, negativita, sprostost a nevychovanost lidi vsech generaci. Premyslim, jak to zlepšit - vic pozitivnich zprav, ve skole hodiny slusneho chovani, mozna i oni, kdyby vedeli, ze hrozi realny postih, tak by to nedelali...

8. Dopravní řešení, které je zásadní pro změnu charakteru celé oblasti, je v nedohlednu. Nová bytová zástavba je zcela jistě předběhne.

Takže do současné situace přibude několik stovek bytů, tím pádem i aut. Což je v rozporu s proklamovaným záměrem studie. □

9. Zamyslet se nad možností odhluchnit hlavní silnici kolem sídliště. Je to čím dál horší.

10. Ještě větší zklidnění ulice Svatopetrská. Ideál 1+1 pruh pro automobily. Ale vím, že je to nereálné s ohledem na funkci dálničního přivaděče a ještě dlouhodobou absenci VMO na jihu Brna.

11. Zmizel odbočovací pruh z Hněvkovského na Černovickou, myslím že tam budou vznikat kolony. Mariánské náměstí zůstává otevřené do hlučné křižovatky. Alespoň tam mohl být živý plot, nebo ho úplně zastavit a neubírat zeleň jinde. Cyklostezka podél Svratky znemožňuje chodcům klidné užití cesty. Navrhují aby jedná strana Svratky byla výhradně pro pěší.

12. Podle mě to zpomalí akorát provoz. Více semaforu a pro mé děti, který tu silnicí přecházejí každý den do školy bude bezpečnější nadchod. Běšte se projít po Křenové, tam kde kolikrát o život. Na tohle řešení je moc velký provoz a bezpečnější jak je to teďka to podle mě nebude.

13. Co nejvíce oddělit svatopeterskou/hněvkovského od okolí. Ne jen zelení a pár stromy, jak je to teď na hněvkovského, ale i protihlukové stěny. Jít po levé straně cesty z Komárova směrem na jih je pěkně hnsné, neustále smrdí auta přímo před nosem a člověk se jen bojí, kdy do něj někdo ze silnice vjede. Dále za mě asi hlavní věc, co nejvíce zpříjemnit možnost přejít ze zastávky mariánské náměstí na zastávku komárov. Teď musí člověk dvěma podchody, nebo dva přechody a přebíhání přes silnici.

14. Až na část u sídliště je návrh pěkný

15. Naivní, od reality odtržené představy o zlepšení dopravní situace od radnice, co dlouhodobě není schopna vyřešit ani mnohem jednodušší problém jménem Sokolova. Neoceňuji dramatický úbytek zelených ploch. Neoceňuji zahušťování a zastavování prostoru. Oceňuji snahu stáhnout nekonečné množství parkujících aut mimo veřejný prostor.

16. Určitě se zaměřit na cyklostezku a propojení hlavních dvou brněnských tras.

17. Určitě zachovat a rozšiřovat zeleň ve městě, ale ne na úkor parkovacích míst která se ruší, najít řešení které je kompromisem, např. travnatá parkovací místa, nebo parkovací domy u sídliště, nebo povinnost u stavby zajistit doatek parkovacích míst v podzemí.

18. Za mňa je veľmi doležitá upravená zeleň, toalety, ktoré komárov postráda ak chce človek s rodinou stráviť čas vonku a bezbarierová dostupnosť (napr od kostela smerom k škole je potreba to hodne obchádzať s kočárom)

19. Vse se akorat znovu zastavi a zase ubyde zelene :-/

20. Už teď jsou silnice ve špičkách zoufale ucpané. Stavět tady další bytové domy???

21. Málo zeleně z důvodu přečpanosti novými objekty, celé roky je v Komárově jediný bankomat, chybí v sídlišti kavárna, ne hospoda, těch je v Komárově dost.

22. Doprava =žádná pozitiva(stále dvě dopravní tepny)Zeleň=méně zeleně,více zástavby tj. žádná pozitiva,vždyť je tam spousta budov na místě současné zelené plochy!

23. Dle meho nazoru navrh posouva lokalitu spravnym smerem, jenom bych kladl vetsi duraz na propustnost uzemi pro pesi/cyklo nejenom pridaním míst pro prechazeni ale i sklidením IAD v miste skrz bezpecny dizajn silnice, ktery by prijmul ridice jezdit v miste pomaleji. V pripade semaforu nastavit intervaly aby uprednostnovali chodce a ne vozidla.

24. Snaha o zeleň, funkční celky, oddechové plochy apod. hezké. Snižování parkovacích míst na ulicích a současně zastavět co nejvíce prostoru je špatné. Tak jak si práce současné radnice vážím, tak toto je faul na občany.

25. Nestavět nám před baráky nové baráky...

26. Určitě v okolí starší zástavby Komárova bych stropovala výšku budov, ty 11 patrové příšernosti to je děs. Možná bych přidala ještě jeden most přes řeku do Heršpic, klidně jen pro pěší ( v místech kde jsou ty dva půlkruhy a slovo NÁVRH), aby se čtvrt celkově propojila, Brno-jih opravdu není jen sídliště a uvědomte si, že Ti nejbohatší z Brna-jih (teda Ti co platí nejvyšší daně) opravdu nežijí v sídlišti v těch sockoidních ehm městských bytech. Dále to není v návrhu samozřejmě vidět/zahrnutu do budoucna, co nejméně používat "levný" materiál betonové prefabrikáty na dláždění, betonové panely v zastávkách (místo žulových kostek), zástavka pro autobus, aby nebyla v silnici, ale aby autobus, když je tam možnost zajel. V případě Přízrenic bych ocenila, kdyby tam ty zástavky měly aspoň to dláždění a nebo dokonce i přístřešek. Heršpice a Přízrenice by si zasloužily, aby měly i chodník, propojení skrz cyklostezku je sice pěkné, ale pouze na jaře a na podzim, jian se přes z prostě nedá jít jestli máte dítě nebo psa, v ten moment tam bohužel/bohudík je 3/4 Brna, proto by to chtělo normální chodníky i tady. K Jipu je skoro bez auta nemožnost se dost leda přes Sokolovou, no to je opravdu děs. U Jipu by to navíc chtělo kruháč nebo světla doleva se tam naprosto nedá odbočit. Dříve bývala školka škola na Sokolově 2a, dnes jsou tam nějakí vodáci, i skrz narůstající počet obyvatel, by chtělo školku obnovit nebo postavit v oblasti novou ( na zvětšovat současné školky). A prosím udělte už něco s těmi zahrádkami podél trati a ze zadu k Lidlu na Hněvkovském dodělejte chodník. Děkuji

27. Přesunem šaliny doprostřed Svatopetrské/Hněvkovského vznikne hodně křižovatek s přejezdem přes koleje. Je sice fajn, že bude možnost přecházet Svatopetrskou a i Černovickou, ale jaký to bude mít dopad na dopravu? Už teď se tu tvoří kolony. Celkově na mě působí návrh s počtem nových budov dost stísněně. Zanikne spousta otevřených prostor.

28. Chybí tu hlavně zdravotní středisko, chcete více obyvatel zahustit výstavbu bytů a lékaři tu chybí, přechod od sídliště ke kostelu atd.

29. Nevím jak je nastavená cenová politika ve městských bytech, ale přijde mi, že zde bydlí mnoho lidí, co by si za normálních okolností bydlení ve městě nemohli dovolit. Jelikož si myslím, že je snaha profilovat čtvrt jako žádanou, tak bych nastavil cenu nájmu tak, aby odpovídala 80-90% tržní ceny. Tím by se snížil problém s poškozováním chodeb atd. ve společných prostorách, jež pak čtvrt musí hradit. Zároveň okolo městských domů je velká koncentrace nedopalků z cigaret, jež se nejspíše dá vyřešit pouze slušnějšími nájemníky. Můžeme jako alternativu tyto byty naopak oproti předchozímu návrhu profilovat jako sociální, pak ale zde nemají být lidé, kteří evidentně na vlastní bydlení mají.

30. Vitam to; zeby mala byt viac dostupna mhd a vic zelene; no skrz mnozstvo dopravy si tento novy navrh neviem predstavit. Aby to uplne neucpalo prijazd do / z brna

31. Prosil bych informovanost častějšího rázu, více osobního kontaktu. Ne pár akcí na radnici a na sociálních sítích.

32. Zbytečné stavby! Zeleň už by tu žádná nezbyla! Dětem u školy místo hřiště postavíte takový nesmyslný mrakodrap! Kdyby jste se raději zaměřili na čistotu Komárova ,uděláte líp. Podchody plné pavučin a loupající se omítky jsou opravdu skvost.

33. Základ je přenést Šalinu na střed a zklidnit křižovatku. Myslím, že návrhy jsou ještě v plenkách a mělo by se zamyslet nad hodně detaily. Nicméně je to pořád obrovský krok vpřed. Dovolím si uvést ještě "velmi drahou" nicméně v zahraničí několikrát úspěšně provedenou myšlenku a to převedení hlavního tahu pod zem. V to chvíli by se "rozsekané" části zcelili například parky a další výstavbou a městská část by byla kompaktnější a lepší místo pro život.

34. Nevím, jak je to zamýšleno s podchodem pod Černovickou. Vzhledem k tomu, že populace nemládne, doktoři jsou přes silnici, většina lidí tak přebíhá. Podchody jsou pro starší nevyhovující, schody dolů, nahoru... v podchodě protéká voda, kolikrát jsem si říkala, že se to jednoho dne zřítí (doufám, že ne)

35. 1) parkování mooooc přidat - trvalých míst ☺☺☺

36. Je řešena i nová náplavka u řeky?

37. Z poměrně otevřeného a přehledného území se stane obestavěný uzavřený koridor.

38. asi jsem pochopil, že má být přeložena konečná šaliny k budově výzkumáku? V Komárově je problém s přestupy MHD (a je to dopravní uzel), z aut. 49 a 50 na šalinu (část lidí chodí přes silnici mimo přechod), a taky z 49 zastávky u kostela třeba na 64 a 67, kdy se musí do podchodu.

39. Zachovat v co největší míře zeleň.

40. Již nyní je velmi problematické zaparkovat v sídlišti, bydlím na ulici Za Mostem a volné místo zde je velmi ojedinelé, parkování využívají pracující a obyvatelé domu za náhonem. Prosim myslete v novém konceptu na rostoucí množství aut a zvažte zavedení parkovacích zón.

41. Rozhodně velmi pozitivně hodnotím zrušení podchodů a také změnu stávajícího parku na ulici Studniční. Zrušení tenisových kurtů by dle mého názoru předcházelo velmi náročné až nereálné majetkoprávní vypořádání. Já osobně bych některé kurty zachoval a nechal je volně přístupné veřejnosti, pokud se v okolí uskuteční nová výstavba a plánuje se vykupování těchto pozemků.

42. Zlepšit hřiště kolem sídliště, je to tu hrozne. 1 velké a opravdu víceúčelové by se hodilo. Plochy za sakem by chtěli pořádnou opravu, aby děcka měli kde hrát basket, či fotbal, florbal, klidně je oplotit kvůli míčům. Udělat nový pumtrack u garáží. Aby jsme nemuseli tak daleko až na Hněvkovského. Stačí jedna pořádná kavárna nemusí jich být tady milion. Obchodu nepotřebujeme víc. Je jich tu už dost a bude nově u avionu a Olympie proč další. Vylepšit náměstíčko, nějaký hezky posun na scházení. Restaurace 1 by se tu ještě sešla. U bernarda dát víc laviček :) některé budovy opravit. Parčíky pořádně opravit chodníky. Už žádná developerské monstrum.

43. tempo výstavby neodpovídá tempu přizpůsobování se občanské vybavenosti. Šaliny jezdí ve špičce přeplněné, přesto autobus č. 50 končí v Komárově, namísto aby pokračoval alespoň na úzkou. Jít po Komárovské části Kšírové se stalo bojem o život. Pokud vás nesrazí cyklisté, kteří se zásadně neobtěžují sesednout před přechodem z kola, někteří ani nepřibrzdí, máte reálnou šanci, že vás na jedné straně srazí auto vyjíždějící na tenisové hřiště, nebo na druhé straně auto vyjíždějící ze dvora podniku Svařovací technika. Nemluvě o tom, že tato strana chodníku bývá často zabraná umývači nejrůznějších aut z domu stojícího vedle.

44. Nerušit parkovací místa, ale přidávat. Zeleně máme dost, zbytečně nahrazovat betonem. Bylo by fajn, když už, tak dostupnější bydlení cenově. Šalinu nechat tak, jak je. Je to nejrychlejší doprava do centra. Vyrušit prázdné zchátralé plochy určité, hlavně u toho mlýna a casina. Minimálně nějakou školku/dětskou skupinku určitě by to uvítalo menší, nebo rozšíření Klášterského kapacitně i. Kavárna by se tu hodila, nebo restaurace (kvalitní, ne to co je u sparty). Chtělo by to i vylepšení staršího komárova, více apelovat na bezpečnost, kamery atd.

45. Místo opravy a rekonstrukce stávajících budov, infrastruktury se v návrhu počítá s novou výstavbou na ukor zeleně. Naprosto nepřijatelné!!!!
- 
46. V Komárově byl vždy klid a dobře se tu žilo. Mám obavy, že v důsledku nové výstavy o tento klid přijdeme, budou problémy s parkováním, bude přelidněno. Ale chápu, že stavět se musí. Jen to asi nebudou dostupné byty (viz byty v Meridiemu). Pozornost by si zasloužil i skatepark za garážemi. V létě je hodně využíváný dětmi všech věkových kategorií, ale jeho stav je tristní.
- 
47. Když volnočasové centrum, proč ještě klubovna
- 
48. Bude tu hluk. Prašnost a až moc lidí
- 
49. Není důvod něco menit
- 
50. Mínusy: Nedostatek parkování a nejsou zavedené modré zóny
- 
51. Příliš mnoho staveb a málo zeleně ☐
- 
52. Zalidnění bez řešení infrastruktury už začalo, investoři a developeři se na jih jen hrnou když to vedení dovolí. Jezdím pravidelně po Sokolové a Bohunické a vždy lituji obyvatele nových bytových domů kteří musí ale nemůžou ze svých nových předražených bytů autem vyjet. Nerozumím překotné výstavbě domů kde i po několika měsících, možná rocích večer svítí tak pětina bytů. Trnsparent ale už druhým rokem hlásá poslední byty na prodej :-). Já vím spíš o rodinách, které jsou zhnusené zalidňováním poklidné čtvrti a uvažují o opuštění Brno-Jih. Tady funguje tak jako vždy Take it, change it or leave it. Take it asi jen pro nové obyvatele, change it uvidíme brzo a leave it asi pro řadu obyvatel bude poslední volba, která jen ukáže nepovedenost tohoto experimentu.
- 
53. V každém případě je potřeba zajistit více parkovacích stání. V návrhu je spousta nových domů a tím je spojeno i spousta aut navíc. Na jeden byt přibude cca 1,5 auta. Celkově se mi nelíbí, že tady v okolí bude tolik budov.
- 
54. Moc jsem nepochopila ten vysoký kulatý barák. Vůbec se tam nehodí. Zrušila bych podchody, udělala mosty. Je tam smrad a není tam bezpečno. Na konečné jsou wc, které už roky nefungují. Proč? Ráda si zaplatím, ale musí to fungovat. Nepřijde mi to nijak velká změna.
- 
55. - málo zeleně, nedostatek venkovního vyžití - nevhodné zahuštění nových bytových domů
- 
56. Úbytek parkovacích míst, zastavění všech možných volných prostranství.
- 
57. Každý návrh, který bude podporovat dostatek plochy pro zeleň, odpočinek pro děti i dospělé je vítán. Prodloužení tramvajové linky na ul. Hněvkovského bude také přínosem.
- 
58. Pokud zástavba odhluční ul. Svatopetrskou, Hněvkovského, neubude zeleně, přibude míst pro společenský život, parkovací domy budou situovány jen v blízkosti frekventované silnice, dojde k prodloužení tramvajové linky směrem k nákupním střediskům je vše v pořádku.
- 
59. Zatím ne☺
- 
60. vůbec nic pozitivního
- 
61. Příliš zahuštěná zástavba, nevyřešené parkování pro tolik obyvatel. Jsou vyřešeny inženýrské sítě (voda, plyn, elektřina, kanalizace). Jak bude vyřešena otázka bezpečnosti?

62. Město Brno by se nemělo dále rozšiřovat a zastavovat, už tak je situace zde katastrofální, opravte a zrekonstruuje vybydlené lokality, mluvíte o ekologii, ale tohle je další těžká rána pro ni a ta Vaše nová zeleň, těch pár keřků, je to k smíchu proti tomu, jaké vzrostlé stromy se kácí. Za berličkou zkulturnění a úpravy prostoru pro bydlení se skrývá jen zisk. Kvalita bydlení a klid, který je důležitý, kolik lidí je u psychiatrů a na antidepresivech, je Vám ukradená, když vidím ty Vaše hvězdné zítřky, asi se budu muset odstěhovat..

---

63. Jsem rád že se s tím něco dělá. Snad i dost dopředu. Držím palce ať to dobře dopadne.

---

64. Pre mňa sú dôležité cyklistické prechody pre chodcov smerom z Komecu cez Úrad MČ k ulici Za Mostem. A na zastávke Konopní musím prechádzať vysokým obrubníkom cez koľaje. Minule tam šla mamička s kočíkom, je to tam nebezpečné. Cyklotrasa do mesta vedie len tade, keďže alternatívou je ísť v dopravnej špičke smerom na Vaňkovku, čo je nezdravé a nebezpečné.

---

65. Dbát o "plíce" Komárova, který je a bude dopravně velmi vytížen. Neubírat ani metr prostoru využívaného dětmi i dospělými. Sídliště potřebuje také daleko víc laviček nejen pro seniory a hendikepované. Jediná lavička od sídliště směrem k tramvaji před ulicí Hodonínská, je výsměch všem potřebným.

---

66. Sídliště Komárov si zaslouží mnohem více laviček, přibývá seniorů, ale i školáci si rádi sednou na kus řeči po cestě ze školy. ZAKAŽTE vstup do zeleného oválu vnitrobloku psům. Děti si tu hrají a válejí se v trávě, pokládají si tam aktovky, oblečení na zem a psi běhají dokonce volně i do pískové části prolézaček.

---

67. Jako celek mi návrh připadá hodně našponovaný co se týče nových obyvatel (nových bytových jednotek). Stálo by za to ubrat, což se asi ukáže v dopadových studiích na dopravu, MHD, odvody splaškových vod. Rádi bychom více zeleně mezi stávající zástavbou.

---

68. Je to špatně, na dané území cpeťe co nejvíce staveb, s klidem, přírodou a ekologií to vůbec nesouvisí, jde jen o peníze

---

69. Každá stavba bude potřebovat parkovací místa, už teď se kolikrát nedá zaparkovat na sídlišti. Kde se pak bude parkovat? A to jsou ještě bloková čištění bez aut....

---

70. Bydlení v komárově jsme si vybrali také z důvodu, že jsme studenti a nemusíme platit za parkování tak doufám že to tak zůstane

---

71. Myslet na lidi 60+ a sportovní vyziti

---

72. Parkování!!!

---

73. Velké množství budov na malé ploše povede k úbytku zeleně a také parkování (ačkoliv nové domy mají mít vlastní podzemní parkoviště atd., kapacita stále nemusí stačit).

---

74. Kromě pekařství a papírnictví, zdá se, nic nechybí:).

---

75. Zavedte modré zony. Parkování mezi RD je už neunosne.

---

76. Doprava snad ok, neskodilo by více stromů, méně obytných domů. Chybí zde sauna

---

77. Návrh vypadá úhledně, vypadá to jako skutečná obytná čtvrť, vadí mi ale přílišná benevolence ke stavbám ve vnitrobloku a kolem sídliště a vůbec na stávajících zelených plochách. K výstavbě parkovacích domů bych využila nehezká místa jinde v Komárově. Víc bych využila řeku a přidala bych vodní prvky. Komárov může být krásné místo k životu, právě kvůli přístupu k řekám a možnosti ho budovat promyšleně. Zamyslela bych se, jak přinutit lidi přemýšlet nad nutností parkovat přímo ve městě - dostupná MHD, možnost dojet do práce na kole, celkově jak auta z centra odstranit. V Komárově mi chybí sportovní centrum, které by zahrnovalo krytý bazén, wellness, posilovnu, restauraci. Malé obchůdky s potravinami, butiky s oblečením, kavárny, cukrárny, kadeřnictví, barber shopy - proč by tyto prostůrky nemohly být součástí přízemních prostor nové výstavby nebo i stávajících starých domů, které by se pro tyto účely upravily. Nevadilo by mi, dojít si ze sídliště procházkou na nákupy 10 - 15 minut ...

78. Ne

79. Mám obavy celkově ohledně nedostatku neplacených parkovacích míst. Nelíbí se mi nápad přesouvat šalinovou trať zpět na Dornych. Zároveň se bojím, že zúžená ulice Svatopetrská nebude schopná pojmout množství aut, která skrze ni denně projedou a z tohoto důvodu bude stále ucpaná. Nelíbilo by se mi pak čekat na šalinu na ostrůvku uprostřed moře aut.

80. 1) Autobusová zastávka na Kšírově (vedle mateřské školy) směr Mariánské náměstí by měla být přesunuta blíže ke křižovatce Kšírovy a Hněvkovského. V momentální poloze lidé přechází přes silnici, protože na přechod je to moc daleko, navíc po velmi úzkém chodníku. Tento problém by přesun zastávky vyřešil. 2) Pokud se bude upravovat celá Hněvkovského, měl by být zřízen odbočovací pruh pro odbočení na Kšírovu (který by také usnadnil nájezd autobusů na přílehlou autobusovou zastávku).

81. Lokalita "Starý Komárov" Bylo by fajn udělat hezké parky, více herních prvků pro děti, pískoviště, více laviček nejen pro seniory, více stromů, květinová výsadba, vodní prvky, místa určená pro venčení psů.

82. chybí mi hodiny na Mariánském náměstí a považuji za blbost umisťovat hodiny na radnici, odkud hodiny nebudou vidět ze všech stran (velmi důležitá poznámka!) je velká blbost dávat vánoční stromek do křižovatky, když naproti radnice jsou krásné vzrostlé stromy (není to ekologické ani ekonomické)

83. Nutnost vrácení hodin na Mariánské náměstí! Je nesmyslné mít hodiny na radnici, kam není vidět ze všech stran. Je blbost dávat vánoční stromek doprostřed Mariánského náměstí, když hned naproti u radnice stojí krásné vzrostlé stromy (je to neekonomické a neekologické) Zrušit podchody - jelikož jsou nevhodné pro seniory, matky s kočárky a lidi se tam bojí chodit)

84. Nechte Svratku už být!! Nechapu, jak u náplavky dovolil pokácet zdravé Lípy ve 130 cm výšce kmenu. Nic původního nekáčet!! Dekuji

85. Poddimenzování prostoru versus lidi / parkovacích míst. Veřejný prostor ustupuje, doplácí na zástavbu. Zeleň ustupuje.

86. Potřebujeme účinnou ochranu zelených ploch a zlepšení využití jejich funkce

87. Kde se bude parkovat? V návrhu vidím desítky nových budov a snad jen jeden parkovací dům. S novými budovami přibudou nová auta. Chápu, že nové budovy budou mít podzemní garáže, ale spousta mladých lidí má více jak jedno auto. Jsem ochotný si za parkování platit, ale když není kde, tak je to k ničemu. Z uvedených fotek bych se do žádné modernizace raději nepouštěl.

88. Omezte invazi developeru.

89. myslím, že návrh jde dobrým směrem. jsem ráda, že všechno komunikujete s občany této čtvrti. ale nevím, jak moc velkou máme sílu proti něčemu protestovat. například o té Zanzaře jsem nevěděla. vadí mi, jak moc se zde staví a to i o víkendu. není tady vůbec chvíli ticho a klid. vadí mi, jak tady vyrostly hlava nehlava ty výdejní boxy a vedení areálu Svatopetrská říká, že je to dočasné řešení (nejhorší ale asi je, že obyvatelstvu to asi vůbec nevadí jak to nevhledně vypadá). Jejich nová stavba, kterou postavili místo těch garáží je ultra hnusná, je to jak pěst na oko. A to ještě za tou budovou staví ještě něco? no prostě otřesné. nehledě na to, že většina těch lidí, co v tom areálu pracuje, tak parkuje všude kolem na našich parkovištích. ten park Mariacela - souhlas s tím, aby se tam udělal něco jako chodník pro cyklisty - protažení na cyklostezku, která začíná na Kalové ulici.

90. Návrh nám představil Komárov, jak ho vůbec nechceme. Obsahuje spoustu zbytečností, jako je Pavilon a nebo Muzeum Komárova. Dále ubírá všechnu volnou zeleň, co teď máme. Místo luk, rovných travnatých prostor bychom měli mít bytovku. Komárov je jedna z nejtěplejších městských částí v Brně a místo zchlazení této části zelení tu nasekáme více betonu.

91. Dobrá restaurace, fitness, škola Tuhačkova je oproti Bednářové velmi opomíjena v rozšiřování, družina a kroužky stále léta neprakticky mimo budovu( v zimě),

92. Předloženou studii vnímám velmi pozitivně. Je to kvalitní podklad, který jasně ukazuje potenciál pro proměnu naší městské části k lepšímu. Pokud se podaří skloubit navrženou estetiku s praktickými připomínkami obyvatel, bude to pro Brno-jih velký krok kupředu.

93. Autoři návrhu mají zvláštní názor, že než neudržovaná zeleň, tak raději zastavět. I neudržovaná zeleň, ochlazuje, tvoří kyslík a je utočištěm pro spoustu živočichů. A dá se kdykoliv zkulturnit a udržovat. Jednou zastavěná zeleň je již nadobro stracena

94. Místo parkovacího domu na betonové ploše Svatopetrská vybudovat tam garáže, jako jsou na ulici Za školou.

95. Mám obavy, ze se z ul. Hněvkovského stane ještě rušnější ulice než doposud (díky prodloužení tramvajové linky). Zvažujete nějaké odhlučnění?

96. Návrh vůbec neodpovídá tvrzení pana starosty a místostarosty, že se Komárov už více nebude zastavovat budovami !!! Čemu máme věřit ?

97. Je to prakticky cele další sídliště "narvané" do současného sídliště.

98. Bylo by lepší myslet na lidi a jejich klidné a pohodové bydlení. Zatím to vypadá naopak.

99. Nova zástavba namísto opravy stávajících ploch

100. Určitě bych řešil odhlučnění u sídliště. Aby např. lidi z hodonínské neslyšeli každý den a noc hlavní tah mezi dálnicí a centrem a ztlumilo to noční "tunery aut". Určitě bych instaloval kamery všude, kde parkují auta. Už je únavné přicházet každý den k autu se strachem jestli mám kola, katalyzátor, okýnko atd. Zrovna opět dnes 20.3. tam byla PČR a něco se řešilo.. Víím že na velkém parkovišti už jsou kamery. Ale jsou v dostatečném rozlišení aby i v noci se dal identifikovat pachatel, je jich dost? Nějaká část parkoviště nechybí pod kamerami? Určitě zrekonstruovat velké parkoviště a dát najevo "zlodějům" že toto parkoviště je 24h denně pod kamerami se záznamem.. třeba je to odradí.

101. Hlavně vás zdvořile žádám - neničte žádnou dosavadní zeleň, které je tu už tak málo a nestavte žádné další nové zbytečné budovy. Ničit park na Hodonínské je opravdu nepřijatelné!

102. Znovu nesouhlasím se stavbami místo zeleně.

103. Na každou volnou zelenou plochu nacrpaný stavby :-((
- 
104. Za mě je to vše vyvážené a líbí se mi
- 
105. Návrh počítá se značným zastavěním volných ploch, kde jsou parky. Stavby jsou i tam, kde dneska všichni obyvatelé kvitují, že je zeleň, že si nevidí z okna do okna, že mohou chodit na procházky, posedět na lavičce. Například u stavby domova seniorů postrádám zahradu, velkou zahradu kam Klienti si budou moci sednout. S ohledem na stárnutí populace i sídliště je žádoucí aby právě taková zařízení měla dostatečnou kapacitu a s tím zase souvisí občanská vybavenost kam ti senioři budou moci chodit
- 
106. Jsem pro zavedení modrých zón B pro Komárov nebo výstavbu parkovacího domu. Nesouhlasím s tak masivní novou výstavbou budov, která je v návrhu uvedena. Vnitroblok sídliště a okolí školy ponechat tak jak je.
- 
107. Zachovat stávající veřejnou zeleň, případně ji naopak rozšířit a ne ji neúčelně zastavovat
- 
108. Kde to půjde, udržte stávající parky a jejich smysluplné využití. Západovýchodní cyklospojení Svratka - Svitava považuji rovněž za důležité.
- 
109. Ponechat ulici Černovickou
- 
110. Úrovnňové přechody jsou dobrý nápad. Ubírání zeleně a parkovacích míst při kumulaci obyvatel povede ke zhoršení kvality života.
- 
111. Více zeleně, parkování.
- 
112. Doprava: změnit současný betonový koridor pro šaliny (Konopná - Zvonařka). To je hrůza, více zeleně by to chtělo.
- 
113. Nelíbí se mi navýšení zastavby, ubytok parkovacích míst není ideální řešení, každá rodina nemá v rozpočtu tisíce na pronájem místa v parkovacím domě.
- 
114. Udržovat a rozšiřovat klidové zóny a zelené plochy. Více biodiverzity, komunitní zahrádky, vodní prvky ...
- 
115. Ad body 8.12. Návrh citlivě řeší toto rozlehlé prostranství, které rozhodně není městským ani venkovským naměstím. Je to takový kočkopes. Nová výstavba vytváří ze Svatopeterské a Hněvkovského městské ulice (městskou třídu), přestože netvoří souvislé bloky domů. Neštěstí tohoto místa spočívá v tom, že vzniklo jako výpadovka z města na jih a spojka na východ. Horší situace je v Praze se zautěním D1 v podobě magistrály centrem města.
- 
116. nevidím, že by bylo více zelene, ale více budov
-

**19. Část ankety (textová odpověď):** Vítězný soutěžní návrh byl jednohlasně vybrán porotou z odborníků i zástupců MČ Brna-jih. Je i přesto něco, co se Vám více líbí na ostatních soutěžních návrzích?

1. Líbí se mi v některých návrzích, že není zastaven roh Cernovicke a Hnevkovského a tím je v této oblasti zachována dominantanta kostela.
2. Obavam se ze parkovani bude i pres to nedostacující a radeji bych pridal kapacitu
3. Jasný, ostatní návrhy jsou asi 'příliš' zelené a nepřinesou výdělký z prodeje bytů. Nevítězné návrhy jsou mnohem umírněnější a daleko zelenější. V Komárově je velká dopravní zatíženost a tu je potřeba kompenzovat, zástavba to opravdu nevyřeší
4. Návrhy, kde není nová zástavba na sídlišti.
5. Bohuzel ted nemam tolik casu to prostudovat a nechci aby se moje odpovedi ztratily :)
6. Některé návrhy lépe pracující s blokovou dostavbou území. Nicméně se mi na vítězném návrhu velmi líbí koncept vzniku malých náměstí a dvorů a to by mělo zůstat zachováno i při úpravách návrhu.
7. Líbí se mě to hodně, ale tu silnicí bych řešil jinak.
8. Návrh 3 - obecní háj. Spousta stromů, která se táhne napříč územím Návrh 4 - vodní plochy kolem kulatého domu? A rozšíření prostoru pro lidi na hnevkovského, ale když bude zachovaná intenzita dopravy, jako je teď, tak by to nebylo k něčemu. Návrh 5 - velice odvážný nadchod pro lidi
9. Nezastavovat již zastavenou plochu u sídliště, opravit stávající parky. Vyřešit problém pro obyvatele s parkováním. Parkovací dům je řešení ale ne na úkor šílených cen za možnost parkování.
10. Zanechat zeleň a parkovací stání.
11. The new komarov heart - zelene propojeni radnice s rekou
12. Hodnotím pouze vybraný návrh a ten se mi nelíbí viz popis výše.
13. Návrh 4 (autor: PSAU - Privileggio-Secchi Architettura e Urbanistica) myslel také na sportovní hřiště a větší prostory zeleně a parků. Míra zastavení není tak urputná jako u vítězného návrhu.
14. 2. cena tenosový kurt zachován; 3. cena přístup k vodě ; 4; cena úprava před radničního prostoru a náměstí 5 ; cena viz. body výše.
15. V budoucnu po dostavbě VMO by neměl být na Černovické takový provoz, oceňuji, že po vyřešení dostavby VMO jeden z návrhů upavuje uspořádání z 2+2 na 1+1 s využitím prostoru pro veřejnost.
16. Nelíbí
17. Ne
18. Návrhy 3 a 4 více reflektují západní trendy. A částečně z nich vychází mé poznámky k předchozím bodům.

19. Neřeší parkování. Kdo chce mnoho zeleně, tak bydlí v přírodě/ u lesa. Má zahrádku nebo jede na chatu. Kdo chce procházku krátkou projde se a užívá si okolí. Kdo chce velkou jede za Brno nebo jde k cyklostezce. Nové byty / kavárny / restaurace a málo parkování , které už teď není je definice šílenství.
- 
20. Nevím nikdo z nich tu nežije tak nevědí, co kde by bylo nejlepší. Od každého něco.
- 
21. Ani jedno se mi nelíbí.
- 
22. Líbí se mi ten návrh s kruhovým nadchodem, to by dodalo Komárovu dominantu a mebyl tam zastavěný každý centimetr volné plochy
- 
23. Ano na jiných je více zeleně a více soustředím pro klidný život ne mít z toho jenom finanční zisk kvůli nedostatku bydlení. Město nemá být jenom ubytovacím zařízením!
- 
24. Žádný další návrh nezasahuje do vnitrobloku sídliště stavbou parkovacího domu, což je velké plus. Nekrade lidem aspoň malou oázu klidu a odpočinku v jinak velmi rušné části Brna.
- 
25. Líbí se mi řešení výsadby stromů na návrhu č. 3
- 
26. Nevím
- 
27. bohužel všechny akorat zastavují volná prostranství
- 
28. Určitě více mne zaujal návrh č.3
- 
29. som rád, že sa staráte
- 
30. Neřeší vnitroblok sídliště!
- 
31. Nezasahují do vnitrobloku sídliště.
- 
32. Holandský návrh (tuším číslo 3) mi připadá vzdušnější, více zeleně, méně zástavby. Je i elegantnější a tak nějak má vyšší světovou úroveň.
- 
33. Návrh na třetím místě je mnohem lepší , ale jinak , všechno zeleně a volné se zruší, přelidněnost, hluk, prach, vedro, opravdu bude paráda zde bydlet
- 
34. Všechny si jsou bohužel podobné
- 
35. Trochu lepší usporadání na ulici Hodonínska
- 
36. Nejvíce se mi líbí návrhy 3 a 4, které poskytují více zeleně a méně zastavěných ploch.
- 
37. Návrh 3 je jednoznačně nejlepší, jelikož zachovává velké množství propojené zeleně a přesto obsahuje dostatek nových budov. Návrh 4 působí také vyváženě. Není náhodou, že nizozemský a italský návrh mají blíže k zachování přírody, zatímco české návrhy působí jako více betonové džungle.
- 
38. Některé dílčí věci byly zajímavé a stálo by za to je úplně nezhodit
- 
39. Za mě je také nejlepší, až na těch moc až moc obytných domů

40. ...

41. Díky za Vaši snahu na vylepšení a ochotu slyšet i jiné pohledy a doufáme že je možná ještě korekce vážnějších problémů v navrhovaném plánu.

42. možná ty nadchody.

43. Třetí návrh má pěknou myšlenku na Obecní háj.

44. Velmi oceňuji řešení náplavky u Svatky v návrzích č. 3 a 5. Zejména v návrhu č. 3 je plynulý přechod parku v náplavku esteticky i funkčně velmi zdařilý. U návrhu č. 5 kvituji nahrazení stávajících podchodů mimoúrovňovým křížením – toto řešení považuji za mnohem bezpečnější a uživatelsky komfortnější. Navíc mě oslovil i samotný zdařilý design tohoto přechodu, který do moderně pojatého území skvěle zapadá a nepůsobí jen jako strohá dopravní stavba.

45. Ani jeden z návrhů neodpovídá mým představám - proč jsou všude nové budovy, nejde to udělat i citlivěji k okolí? Za mě by jste měli zlepšovat žití lidem ve Vaší městské části. Třeba se postarat o odsun feťáků apod. Momentálně, jako žena si hodněkrát neodvážím jít ani sama vybrat peníze do bankomatu, co se tam pohybuje za osoby. Řešíte budoucnost, ale zkuste někdy chodit ulicemi a ptát se místních. Zkuste s nimi komunikovat, a ukazovat konkrétní místa situace apod. Vím, někomu jde komunikace lépe jinému hůře, ale prosím zkuste to. Ideálně dříve než něco odhlasujete. Děkuji.

46. a kde sa bude otáčať salina?

47. S ohledem na obyvatele jsou lepší návrhy č. 3 nebo 4.

48. Návrh 3 nebo 4 je lepší.

49. Tenhle projekt se mi líbil nejvíc, bylo jasné, že autor si oblast nastudoval a věnoval se zadání.

50. Ostatní návrhy jsou mnohdy pro více zeleně a parků a méně staveb.

51. 3. cena klade velký důraz na parky a lesoparky, což k životu ve městě jediné prospěje (Kohoutovice, Lesná). Je to sice na úkor služeb, ale do centra je z Komárova snazší dojet než do lesa.

52. Všechny návrhy mají něco do sebe.

53. 3. projekt

20. část ankety (textová odpověď): Na základě jakých informací návrh hodnotíte? Jak jste se o návrhu dozvěděli a jakou jste měli možnost se s návrhem seznámit?

1. z facebooku
2. Sleduji tuto problematiku dlouhodobě.
3. Z Facebooku
4. Bydlím v Komarove pres 15 let, hladovani jsem videl na fb radnice
5. Denně se pohybuji na konečné, tam jsem si prohlédla vystavené panely a dále pak na fb v různých místních skupinách
6. Prostudovat jsem si ho ze zveřejněných fotek na Facebooku
7. Internet, stránky města
8. Na fb.
9. Sleduji pravidelně úřední desku, projekty města, facebook Komárova.
10. FB stránky
11. (Video)zpravodaj MČ, výstava, participační stánek
12. Z facebookových stránek Brno-jih případně Komárov. Víím, že byla i veřejná debata, které jsem se nemohla bohužel zúčastnit.
13. Na základě 25 let života v této městské části. Dozvěděla jsem se o něm na facebooku.
14. Už to delší dobu sleduji. Zajímalo by mě jaký odborníci vítězný návrh odhlasovali.
15. Fb městské části
16. Z reklamy na facebooku
17. Brno-jih / oficiální stránky MČ je v Brno-jih na Facebooku.
18. Online
19. na facebooku
20. Na sociálních sítích
21. Facebook, skupina Komárov
22. Viz anketa a vizualizace
23. Sleduji informace mestske casti hlavne na portalu Muniopolis. Bohuzel jsem se nezucastnil zadnych setkani, co se doufam v budoucnosti zmeni :)

24. Na základě mého dlouhodobého zájmu o urbanismus a architekturu a všeobecných znalostí. Internet, dostatečnou, bylo by dobré zpracovat na webových stránkách to přiblížení je na úrovni roku 2010.
- 
25. O návrhu vím z diskuzní skupiny na Facebooku a také jsme dostala email z Muniopolis.
- 
26. Jsem občan žijící na Brno-Jih téměř celý život a o dění se dlouhodobě zajímám. Obvláště přínosný je Jižní Kurýr a videozpravodaj.
- 
27. Pouze přes osobu pana Holase, sociální sítě a email. V jednotkách.
- 
28. Dozvěděla jsem se o návrhu na sociální síti. Komárov změny takto razantní nepotřebuje. Výstavby vezmou jak parkovací stání, tak i zeleň .
- 
29. FB skupiny Brna Jih
- 
30. na fb
- 
31. Fb
- 
32. facebobook
- 
33. Z Facebooku. Ačkoli bydlíme v Tuřanech, ke Komárovu mám kladný vztah, tak mě tam vše zajímá.
- 
34. facebooková stránka Brno-jih
- 
35. na základě zaslané prezentace z úřadu MČ a panelů na konečné tram.
- 
36. Z FB.
- 
37. Velmi se zajímám o budoucí výstavbu v Brně, zejména na nové nádraží a čtvrtě Trnitá. Líbí se mi, že vítězný návrh na tyto plány velmi úzce navazuje svým moderním, ale udržitelným přístupem. O přeměně Komárova vím již dlouho - od vyhlášení samotné architektonické soutěže. Vyplnil jsem i dřívější anketu a nové návrhy jsem si prohlédl vystavené na Mariánském nám. a na webových stránkách radnice.
- 
38. Fb
- 
39. výstavka u konečné šaliny č. 12, informace ve zpravodaji
- 
40. Na facebooku v Komárovské skupině.
- 
41. Facebook
- 
42. Návrh hodnotím na základě vlastního pocitu a názoru. Žiju tu celý život, porovnávám si, jaké je to teď a jaké by to bylo "pak". O návrhu jsem se dozvěděla na FB stránce MČ. Seznamovala jsem se s ním z vlastní iniciativy z veřejně dostupných zdrojů.
- 
43. Internet, deník Rovnost, facebook
- 
44. Stránky MČ a rozhovor se zastupitelem
- 
45. Z fb
-

46. Studie jsou všude není potřeba je hledat
- 
47. Viděl jsem nějaké články v Jižním zpravodaji. Nyní jsem ho detailně viděl na zastávce Konopná a na webu.
- 
48. Hodnotím podle toho, co vidím teď a tady.
- 
49. - na základě vyrozumění urbanistický cílů v dané lokalitě, zkušeností s návrhy výstavby měst a mapových podkladů jak z historie tak z dnešní doby
- 
50. Na základě objektivních informací a protože zde bydlím
- 
51. Na základě letáčku, informací na internetu.
- 
52. Internet, leták.
- 
53. Internet, facebook
- 
54. Žiji zde 30 let a posuzuji návrh dle předložených informací
- 
55. Bydlím zde přes třicet let a všechny Vaše zlepšení ve skutečnosti znamenají zhoršení kvality bydlení, návrh jsem dostal do schránky..
- 
56. dostal som leták do schránky s QR kódou
- 
57. Leták, internet.
- 
58. Internet, leták.
- 
59. Zde na internetu
- 
60. Internet, reklamní panely
- 
61. Munioli a zastávka šaliny
- 
62. O návrhu jsem se dozvěděla díky příteli co mě upozornil a s návrhem jsem měla možnost se seznámit na konečně zastávce v Komárově
- 
63. Viděl jsem a snažil jsem se to propojit do koncepce nové nadraží...
- 
64. Internet
- 
65. Je-li řeč o návrhu vítězném, hodnotím na základě informací z panelu vystaveného původně u bývalé fontány, později na zastávce Konopná.
- 
66. Ze setkání na radnici a panelové prezentace na Mariánském nám.
- 
67. Prohlédla jsem si vystavené návrhy na zastávce tramvaje, byla jsem na schůzce ke studii na radnici.
- 
68. Internet, panely
- 
69. Na panelech v Komárově i na fb stránkách
-

- 
70. Na základě osobní účasti na participačním setkání pořádaném radnicí.
- 
71. Facebook MČ
- 
72. Sociální sítě
- 
73. Hodnotím to, že radnice má zájem o názor občanů a o změnu. Jen předložený návrh s další zástavbou se mi nelíbí. Informace mám prostřednictvím fcb i osobně.
- 
74. Z videokurýru
- 
75. Muniopolis
- 
76. Oznámení na zastávce
- 
77. Jsme s komarova a návrh jsem hodne prostudoval na zastavce konopna
- 
78. web, panely
- 
79. Internet, diskuze
- 
80. Pouze pres internet
- 
81. On line,výstava návrhu na zastávce.
- 
82. byla jsem na schůzi 10.3., kde mi byl představen. a pak jsem ho studovala ještě na tramvajové zastávce Konopná.
- 
83. FB, přednášky radnice Brna - Jih, Internet
- 
84. Děkuji za možnost zúčastnit se představení návrhu na radnici dne 10. března 2026. Informace jsem měl zprostředkovaně od partnerky a také z letáku, který osobně roznášel pan místostarosta. Jako člověk, který nepoužívá sociální sítě, tento osobní a papírový způsob informování oceňuji - je to pro mě mnohem efektivnější cesta než aktivní vyhledávání novinek na webu městské části.
- 
85. panely rozmístěné v Komárově, vizualizace na počítači
- 
86. Na fb.
- 
87. Na tramvajové zastávce nebo na stránkách radnice.
- 
88. FB
- 
89. Jižní kurýr, panely na tramvajové zastávce.
- 
90. Sledovala jsem návrhy od zveřejnění a byla na radnici na projednávání
- 
91. Vychází z informací, které byly zveřejněny zadavatelem, se znalostí místních poměrů i se z informací ,které mam z doby, když se zahajovala výstavba komárovského sídliště a současně s vlastních zkušeností s životem zde od roku 1987.
- 
92. Z billboardů umístěných na sídlišti a přes odkaz na webových stránkách MČ Brno - jih
-

93. Viděla jsem na konečné tramvaje

---

94. Letak

---

95. Debaty, internet.

---

96. Jižní kurýr

---

97. Seznameni pres vystavene banery a webove navrhy

---

98. Na základě předložených map.

---

99. Panely na Mariánském nám, prezentace na radnici,

---